



Dirección General de Salud Pública
Servicio de Epidemiología y Prevención

- Rambla de Santa Cruz nº 53.
38006. SANTA CRUZ DE TENERIFE.
(922. 47.49.44 / 40
- Fax - modem: 922.47.49.46
- e-mail: aizqcar@gobiernodecanarias.org

SUMARIO

Registro de Sida de Canarias

1) Casos acumulados - Comentario

- Tablas

2) Años 2022 - Comentario - Tablas

3) Evolución

ABREVIATURAS

MECANISMOS DE TRANSMISIÓN

HSH	Hombres que mantienen relaciones sexuales con hombres
PDI	Personas que se inyectan drogas
HSH + PDI	Hombres que mantienen relaciones sexuales con hombres + Personas que se inyectan drogas
R. HEM	Receptor de hemoderivados
R. TRAN	Receptor de transfusiones
HMR	Hijo de madre de riesgo
TRA-Htx	Transmisión heterosexual
DESC	Desconocido
OTROS	

**REGISTRO DE CASOS DE
S I D A
DE CANARIAS**

1) CASOS ACUMULADOS

El número total de casos acumulados desde 1984, notificados al Registro de casos de SIDA de Canarias a 31 de diciembre de 2022 en residentes en Canarias, se eleva a 3331, de los cuales el 56,3% pertenecen a la provincia de Las Palmas y el 43,7% restante a Santa Cruz de Tenerife. Se ha notificado la defunción de 1703 casos, lo que supone una letalidad del 51,1% (Tabla 1).

**TABLA 1.- SIDA. Casos acumulados y defunciones por provincia.
Canarias. 31.12.2022**

PROVINCIA	CASOS	%	DEFUNCIONES	LETALIDAD
LAS PALMAS	1876	56,3	931	49,6
S/C DE TENERIFE	1455	43,7	772	53,1
TOTAL	3331	100	1703	51,1

El 82,4% de los casos son hombres, con una razón de masculinidad de 4,7 (casi cinco hombres por cada mujer). Por grupos de edad, tanto en hombres como en mujeres el más afectado es el de 30-39 años, siendo en conjunto el 38,4% de todos los casos (38,2% en hombres y 39,2% en mujeres) (Tabla 2).

**TABLA 2.- SIDA. Casos acumulados por edad y sexo.
Canarias. 31.12.2022**

GRUPOS DE EDAD	HOMBRES	%	MUJERES	%	TOTAL	%
< 1 a.	8	0,3	5	0,9	13	0,4
1-4 a.	8	0,3	4	0,7	12	0,4
5-9 a.	1	0,0	2	0,3	3	0,1
10-14 a.	2	0,1	0	0,0	2	0,1
15-19 a.	11	0,4	3	0,5	14	0,4
20-29 a.	457	16,6	120	20,5	577	17,3
30-39 a.	1048	38,2	230	39,2	1278	38,4
40-49 a.	782	28,5	142	24,2	924	27,7
50-59 a.	312	11,4	58	9,9	370	11,1
60 y más años	116	4,2	22	3,8	138	4,1
TOTAL	2745	100	586	100	3331	100

En conjunto, el mecanismo de transmisión más frecuente es el sexual (60,4% de los casos acumulados). En el total acumulado de casos, la transmisión HSH supone el 35,1% de los casos, las PDI suponen el 28% y la transmisión heterosexual el 25,3%. Por sexos, en hombres el mecanismo de transmisión más frecuente es la transmisión HSH (42,6%), mientras que las PDI suponen el 26,1% y la transmisión heterosexual el 19,1%. En mujeres, la transmisión heterosexual supone un 54,4% mientras la transmisión entre PDI supone el 36,9% (Tabla 3).

**TABLA 3.- SIDA. Casos acumulados por categoría de transmisión y sexo.
Canarias 31.12.2021**

CATEGORÍA DE TRANSMISIÓN	HOMBRES	%	MUJERES	%	TOTAL	%
HSH	1168	42,6	0	0,0	1168	35,1
PDI	716	26,1	216	36,9	932	28,0
HSH+PDI	53	1,9	0	0,0	53	1,6
R.HEM	25	0,9	1	0,2	26	0,8
R.TRAN	12	0,4	3	0,5	15	0,5
HMR	16	0,6	12	2,0	28	0,8
TRA-Htx	525	19,1	319	54,4	844	25,3
OTROS/DESC.	226	8,2	34	5,8	260	7,8
NO CONSTA	4	0,1	1	0,2	5	0,2
TOTAL	2745	100	586	100	3331	100

Por provincias, en Las Palmas el 62,5% de los casos tienen un mecanismo de transmisión sexual y, dentro de este grupo la proporción es el 57% transmisión HSH y el 43% heterosexual). En Santa Cruz de Tenerife, el 57,8% de los casos tienen un mecanismo de transmisión sexual en conjunto y, dentro de este grupo la proporción es el 59,6% transmisión HSH y el 40,4% heterosexual.(Tabla 4).

**TABLA 4.- SIDA. Casos acumulados por categoría de transmisión y Provincia.
Canarias. 31.12.2021**

CATEGORÍA DE TRANSMISIÓN	LAS PALMAS	%	S/C DE TFE	%	TOTAL	%
HSH	667	35,6	501	34,4	1168	35,1
PDI	448	23,9	484	33,3	932	28,0
HSH+PDI	30	1,6	23	1,6	53	1,6
R.HEM	13	0,7	13	0,9	26	0,8
R.TRAN	7	0,4	8	0,5	15	0,5
HMR	19	1,0	9	0,6	28	0,8
TRA-Htx	504	26,9	340	23,4	844	25,3
OTROS/DESC.	185	9,9	75	5,2	260	7,8
NO CONSTA	3	0,2	2	0,1	5	0,2
TOTAL	1876	100	1455	100	3331	100

Las enfermedades indicativas de SIDA más frecuentes han sido la Neumonía por P. jirovecii (25,5%), la Tuberculosis pulmonar (12,4%), Síndrome caquético por el VIH (10,9%) y Tuberculosis extrapulmonar (10%) (Tabla 5).

**TABLA 5.- SIDA. Casos acumulados por enfermedad indicativa.
Canarias. 31.12.2021**

ENFERMEDAD	CASOS	%
NEUMONÍA POR P. JIROVECII	849	25,5
TUBERCULOSIS PULMONAR	413	12,4
SÍNDROME CAQUÉCTICO POR EL VIH	362	10,9
TUBERCULOSIS EXTRAPULMONAR	334	10,0
CANDIDIASIS ESOFÁGICA	296	8,9
SARKOMA DE KAPOSI	215	6,5
TOXOPLASMOSIS CEREBRAL	193	5,8
RESTO	669	20,1
TOTAL	3331	100

Por Áreas de Salud y para el total de casos acumulados, Gran Canaria es la que aporta un mayor número de declaraciones (46,7%) mientras que Tenerife acumula el 41,1% de los casos (Tabla 6).

**TABLA 6.- SIDA. Casos acumulados por Área de Salud.
Canarias. 31.12.2021**

ÁREA DE SALUD	CASOS	%
GRAN CANARIA	1556	46,7
TENERIFE	1369	41,1
LANZAROTE	203	6,1
FUERTEVENTURA	117	3,5
LA PALMA	59	1,8
GOMERA	17	0,5
HIERRO	10	0,3
TOTAL	3331	100

CASOS ACUMULADOS SEGÚN PROCEDENCIA

Del total de casos acumulados el 84% son de origen español. El número de casos procedentes de Europa suponen un 5,4%, los de origen africano un 4,7%, los de origen americano un 5,5% y los de Asia un 0,5%. (Tabla 7).

a) Casos acumulados de origen español

Entre los casos de **origen español**, el 83% son hombres, con una razón de masculinidad de 4,9. Para el total de casos de origen español, el 34,7% tiene un mecanismo de transmisión HSH, el 31,5% PDI y el 22,2% heterosexual. En hombres, el 41,8% son HSH, el 16,7% heterosexuales y el 29,2% PDI. En mujeres el 49% tienen un mecanismo de transmisión heterosexual y el 42,7% PDI (Tablas 7a 10).

TABLA 7 SIDA. Casos acumulados, según procedencia. Distribución por sexo. Canarias. 31.12.2021

PROCEDENCIA	HOMBRES	%	MUJERES	%	TOTAL	%
ESPAÑA	2322	84,6	475	81,1	2797	84,0
EUROPA	151	5,5	30	5,1	181	5,4
ÁFRICA	109	4,0	46	7,8	155	4,7
AMÉRICA	151	5,5	31	5,3	182	5,5
ASIA	11	0,4	4	0,7	15	0,5
OCEANÍA	1	0,0	0	0,0	1	0,0
TOTAL	2745	100	586	100	3331	100

b) Casos acumulados de origen foráneo

El 78,5% de los casos acumulados foráneos son hombres, con una razón de masculinidad de 3,6. El 49% de los casos de origen europeo y el 54,7% de los casos de origen americano tienen un mecanismo de transmisión HSH, mientras que este mecanismo sólo supone el 4,1% de los de origen africano y el 14,3% de los asiáticos. La transmisión heterosexual supone el 70,6% de los casos entre africanos, el 29,5% entre los americanos, el 21,1% entre los europeos y el 42,9% entre los asiáticos (Tablas 7 – 10).

TABLA 8. SIDA. Casos acumulados, según procedencia. Distribución por categoría de transmisión. Canarias. 31.12.2021

PROCEDENCIA	HSH	%	PDI	%	TRA-Htx	%	RESTO	%	TOTAL	%
ESPAÑA	970	82,9	882	94,7	621	73,5	324	84,2	2797	84,0
EUROPA	94	8,0	30	3,2	41	4,9	16	4,2	181	5,4
ÁFRICA	8	0,7	9	1,0	113	13,4	25	6,5	155	4,7
AMÉRICA	95	8,1	9	1,0	63	7,5	15	3,9	182	5,5
ASIA	2	0,2	1	0,1	7	0,8	5	1,3	15	0,5
OCEANÍA	1	0,1	0	0,0	0	0,0	0	0,0	1	100
TOTAL	1170	100	931	100	845	100	385	100	3331	100

TABLA 9. SIDA. Casos acumulados, según procedencia. Distribución por categoría de transmisión, en hombres. Canarias. 31.12.2021

PROCEDENCIA	HSH	%	PDI	%	TRA-Htx	%	RESTO	%	TOTAL	%
ESPAÑA	970	82,9	679	95,0	388	73,8	285	85,3	2322	84,6
EUROPA	94	8,0	22	3,1	21	4,0	14	4,2	151	5,5
ÁFRICA	8	0,7	8	1,1	76	14,4	17	5,1	109	4,0
AMÉRICA	95	8,1	5	0,7	36	6,8	15	4,5	151	5,5
ASIA	2	0,2	1	0,1	5	1,0	3	0,9	11	0,4
OCEANÍA	1	0,1	0	0,0	0	0,0	0	0,0	1	0,0
TOTAL	1170	100	715	100	526	100	334	100	2745	100

TABLA 10. SIDA. Casos acumulados, según procedencia. Distribución por categoría de transmisión, en mujeres. Canarias. 31.12.2021

PROCEDENCIA	PDI	%	TRA-Htx	%	RESTO	%	TOTAL	%
ESPAÑA	203	28,4	233	44,3	39	11,7	475	81,1
EUROPA	8	1,1	20	3,8	2	0,6	30	5,1
ÁFRICA	1	0,1	37	7,0	8	2,4	46	7,8
AMÉRICA	4	0,6	27	5,1	0	0,0	31	5,3
ASIA	0	0,0	2	0,4	2	0,6	4	0,7
TOTAL	216	100	319	100	51	100	586	100

2) AÑO 2022

El número de casos notificados en 2022 ha sido de 36. El 80,5% son hombres con una razón de masculinidad de 4,1 (Tabla 11).

TABLA 11.- SIDA. Casos por categoría de transmisión y sexo. Canarias. 2022

CATEGORÍA DE TRANSMISIÓN	HOMBRES	%	MUJERES	%	TOTAL	%
HSH	14	48,3	0	0,0	14	38,9
PDI	1	3,4	1	14,3	2	5,6
TRA-Htx	13	44,8	6	86	19	52,8
DESC.	1	3,4	0	0,0	1	2,8
TOTAL	29	100	7	100	36	100

En la distribución por categorías de transmisión, se observa que, al igual que en los casos acumulados, en ambos sexos en conjunto el factor de riesgo que más casos sigue originando es la transmisión sexual que supone el 91,7% . Sin embargo, y respecto a años anteriores, se invierte la proporción de casos con mecanismo sexual: el 42,4% de los casos son HSH y el 57,6% restante heterosexuales. Las PDI han supuesto el 5,6% del total de casos de 2022 (Tabla 11).

Por provincias, tanto en la provincia de Las Palmas como en la de S/C de Tenerife se ha invertido la proporción entre los mecanismos de transmisión sexual, predominando la T. heterosexual sobre la homosexual (Las Palmas: transmisión HSH 41,2% y heterosexual 52,9%; S/C de Tfe: transmisión HSH 36,8% y heterosexual 52,6%). Se notifican únicamente 2 casos entre PDI, ambos en la provincia de SCT (10,5% del total de casos en esta provincia) (Tabla 12).

TABLA 12.- SIDA. Casos por categoría de transmisión y provincia. Canarias. 2022

CATEGORÍA DE TRANSMISIÓN	LAS PALMAS	%	S/C DE TFE	%	TOTAL	%
HSH	7	41,2	7	36,8	14	38,9
PDI	0	0,0	2	10,5	2	5,6
TRA-Htx	9	52,9	10	52,6	19	52,8
DESC.	1	5,9	0	0,0	1	2,8
TOTAL	17	100	19	100	36	100

Por grupos de edad y sexo se observa que tanto en el conjunto de casos como en hombres predomina el grupo etario de 40 a 49 años (33,3% en conjunto y 37,9% en hombres), mientras que en mujeres el grupo etario con más casos ha sido el de 39-39 años (57,1%) (Tabla 13).

**TABLA 13.- SIDA. Casos por grupos de edad y sexo.
Canarias. 2022**

GRUPOS DE EDAD	HOMBRES	%	MUJERES	%	TOTAL	%
20-29 a.	1	3,4	1	14,3	2	5,6
30-39 a.	6	20,7	4	57,1	10	27,8
40-49 a.	11	37,9	1	14,3	12	33,3
50-59 a.	8	27,6	1	14,3	9	25,0
60 y más a.	4	13,8	0	0,0	5	13,9
TOTAL	29	100	7	100	36	100

Las enfermedades indicativas más frecuentes en 2022 fueron la Neumonía P. Jirovecii (44,4%) y Enfermedad por Citomegalovirus (11,1%), mientras que la Tuberculosis pulmonar, la Candidiasis esofágica y el Síndrome caquético por el VIH supusieron el 8,3% cada una de ellas (Tabla 14).

**TABLA 14.- SIDA. Casos por enfermedad indicativa.
Canarias. 2022**

ENFERMEDAD	CASOS	%
NEUMONÍA JIROVECII	16	44,4
ENFERMEDAD POR CITOMEGALOVIRUS	4	11,1
TUBERCULOSIS PULMONAR	3	8,3
CANDIDIASIS ESOFÁGICA	3	8,3
SÍNDROME CAQUÉTICO POR EL VIH	3	8,3
RESTO	7	19,4
TOTAL	36	100

Las Áreas de Salud que más casos notificaron fueron Tenerife (47,2%) y Gran Canaria (27,8%). La tasa de incidencia de Sida en Canarias en el año 2022 es de 1,65 casos por cien mil habitantes (Tabla 15).

**TABLA 15.- SIDA. Casos y tasas x millón de habitantes e isla.
Canarias. 2022**

ÁREA DE SALUD	CASOS	%	TASAS X 10 ⁵ h.
GRAN CANARIA	10	27,8	1,17
TENERIFE	17	47,2	1,82
LANZAROTE	5	13,9	3,20
FUERTEVENTURA	2	5,6	1,67
LA PALMA	1	2,8	1,20
EL HIERRO	1	2,8	8,75
TOTAL	36	100	1,65

CASOS SEGÚN PROCEDENCIA

En 2022 el 75% de los casos notificados son de origen español siendo el 85,2% hombres, con una razón de masculinidad de 5,7. El 66,7% de los casos de origen foráneo son hombres, con una razón de masculinidad de 2 (Tabla 16).

**TABLA 16.- SIDA. Casos según procedencia y sexo.
Canarias. 2022**

PROCEDENCIA	HOMBRES	%	MUJERES	%	TOTAL	%
ESPAÑA	23	79,3	4	57,1	27	75,0
EUROPA	1	3,4	1	14,3	2	5,6
ÁFRICA	2	6,9	0	0,0	2	5,6
AMÉRICA	3	10,3	2	28,6	5	13,9
TOTAL	29	100	7	100	36	100

El mecanismo de transmisión más frecuente en el total de casos de origen español, ha sido la transmisión sexual (88,9%, de las que el 50% son HSH y 50% heterosexuales). Entre los hombres, el 52,2% son HSH, el 4,3% PDI y el 39,1% Htx. Entre las mujeres, el 85,7% son tienen un mecanismo de transmisión Htx y el 14,3% restante PDI (Tablas 17-19).

**TABLA 17.- SIDA. Casos según procedencia y categoría de transmisión.
Canarias. 2022**

PROCEDENCIA	HSH	%	PDI	%	TRA-Htx	%	RESTO	%	TOTAL	%
ESPAÑA	12	85,7	2	100	12	63,2	1	100	27	75,0
EUROPA	1	7,1	0	0,0	1	5,3	0	0,0	2	5,6
ÁFRICA	0	0,0	0	0,0	2	10,5	0	0,0	2	5,6
AMÉRICA	1	7,1	0	0,0	4	21,1	0	0,0	5	13,9
TOTAL	14	100	2	100	19	100	1	100	36	100

El 100% del total de casos foráneos, ha sido la transmisión sexual de las que el 22,2% son HSH y 77,8% heterosexuales. También esta proporción es inversa a la observada en años anteriores, en la que predominaba el mecanismo de transmisión HSH. Estudiando los mecanismos de transmisión por sexo se observa que, en hombres, el 100% de casos de origen africano y el 75% de origen americano tienen un mecanismo de transmisión sexual Heterosexual. Entre las mujeres, el 100% de las mismas tiene un mecanismo de transmisión Heterosexual (Tablas 16 a 19).

**TABLA 18.- SIDA. Casos según procedencia y categoría de transmisión, en hombres.
Canarias. 2022**

PROCEDENCIA	HSH	%	PDI	%	TRA-Htx	%	RESTO	%	TOTAL	%
ESPAÑA	12	85,7	1	100	9	69,2	1	100	23	79,3
EUROPA	1	7,1	0	0,0	0	0,0	0	0,0	1	3,4
ÁFRICA	0	0,0	0	0,0	2	15,4	0	0,0	2	6,9
AMÉRICA	1	7,1	0	0,0	2	15,4	0	0,0	3	10,3
TOTAL	14	100	1	100	13	100	1	100	29	100

**TABLA 19.- SIDA. Casos según procedencia y categoría de transmisión, en mujeres.
Canarias. 2022**

PROCEDENCIA	PDI	%	TRA-Htx	%	TOTAL	%
ESPAÑA	1	100	3	50	4	57
EUROPA	0	0,0	1	16,7	1	14,3
ÁFRICA	0	0,0	0	0,0	0	0,0
AMÉRICA	0	0,0	2	33,3	2	28,6
TOTAL	1	100	6	100	7	100

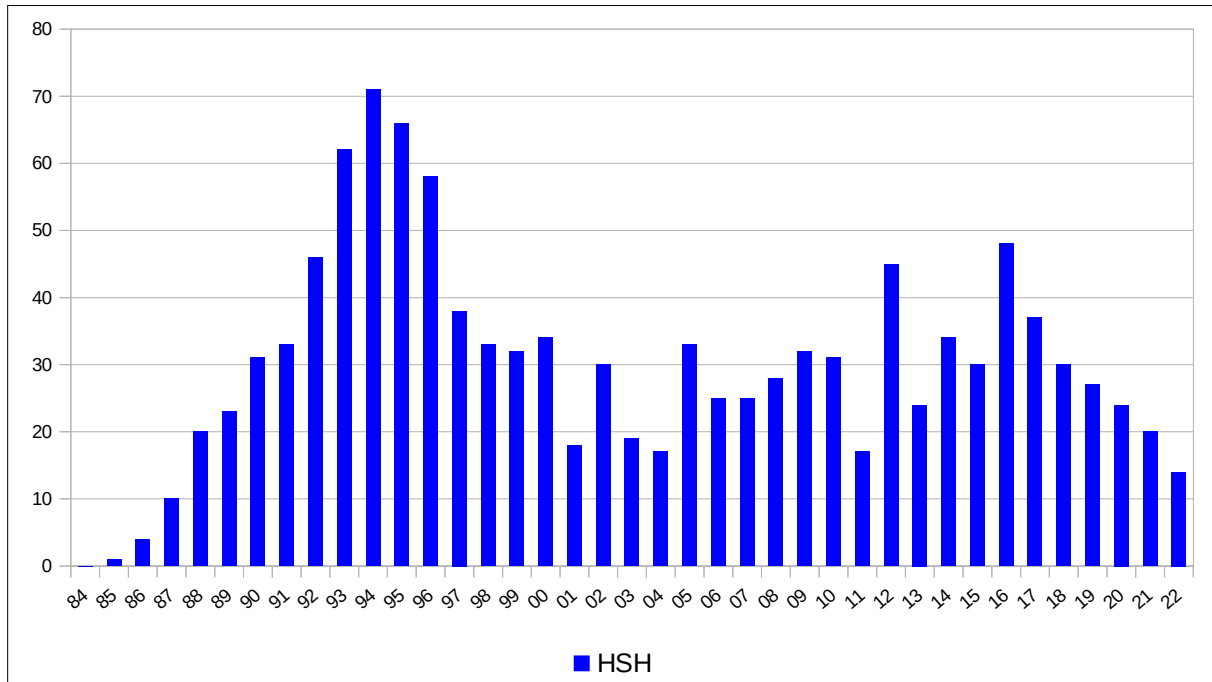
3) Evolución

Desde los primeros años del Registro de casos de SIDA el factor sexual, principalmente la transmisión HSH, es el que ha tenido un mayor peso en la transmisión de la enfermedad. Sin embargo, entre los años 2001 y 2005, principalmente, se ha producido un descenso en el número de casos HSH sobre los Htx y a partir de este año el número de casos notificados de estos dos mecanismos de transmisión es más irregular. En conjunto, la transmisión sexual siempre ha primado sobre el tercer gran grupo que son las Personas que se inyectan drogas (PDI). Sin embargo, si medimos la incidencia por cada modo de transmisión observamos que, a partir del año 1994 los PDI igualan e, incluso, sobrepasan los casos con factor sexual HSH. A partir del año 2005 comienza un descenso cada vez más pronunciado de este factor de transmisión hasta los mínimos de 2021 y 2022, con sólo 2 casos notificados, respectivamente.

**TABLA 20.- SIDA. Casos por categoría de transmisión y año diagnóstico.
Canarias. 31.12.2022**

AÑO	CATEGORÍA DE TRANSMISIÓN									TOTAL
	HSH	PDI	HSH+PDI	R.HEM	R.TRAN	HMR	TRA-Htx	OTROS/ DESC.	NO CONSTA	
1984	0	0	0	1	0	0	0	0	0	1
1985	1	0	0	1	0	0	0	0	0	2
1986	4	1	0	2	0	0	2	0	0	9
1987	10	4	2	0	1	1	0	1	0	19
1988	20	10	1	1	1	1	1	2	0	37
1989	23	18	1	2	0	4	7	2	0	58
1990	31	23	3	1	1	1	8	4	1	73
1991	33	20	1	4	4	1	13	9	1	86
1992	46	36	3	4	2	3	6	11	1	112
1993	62	41	7	3	2	1	18	7	0	141
1994	71	70	5	2	0	3	23	9	0	183
1995	66	82	4	2	0	2	29	20	1	206
1996	58	62	4	2	0	0	44	17	3	190
1997	38	59	3	0	0	1	31	16	0	148
1998	33	42	0	0	0	1	33	12	0	121
1999	32	44	1	0	1	0	35	12	0	125
2000	34	46	3	1	0	0	31	6	0	121
2001	18	41	2	0	0	0	33	11	0	105
2002	30	34	1	0	0	0	30	8	0	103
2003	19	35	3	0	0	1	31	9	0	98
2004	17	34	0	0	0	1	23	8	0	83
2005	33	26	0	0	1	1	32	12	0	105
2006	25	18	1	0	0	2	30	7	0	83
2007	25	22	0	0	1	1	23	9	0	81
2008	28	18	0	0	0	1	32	9	0	88
2009	32	25	0	0	1	0	38	1	0	97
2010	31	17	0	0	0	1	22	10	0	81
2011	17	19	0	0	0	0	20	2	0	58
2012	45	17	0	0	0	0	33	0	0	95
2013	24	8	2	0	0	0	19	6	0	59
2014	34	12	0	0	0	0	17	9	0	72
2015	30	7	2	0	0	0	17	6	0	62
2016	48	7	0	0	0	0	26	7	0	88
2017	37	7	0	0	0	0	22	6	0	72
2018	30	9	1	0	0	1	27	1	0	69
2019	27	5	0	0	0	0	23	2	0	57
2020	24	8	1	0	0	0	22	4	0	59
2021	20	2	0	0	0	0	25	2	0	49
2022	14	2	0	0	0	0	19	1	0	36
TOTAL	1170	931	51	26	15	28	845	258	7	3331

**Gráfico 1. SIDA. Casos en HSH y año diagnóstico.
Canarias. 31.12.2022**



**Gráfico 2. SIDA. Casos en PDI y año diagnóstico.
Canarias. 31.12.2022**

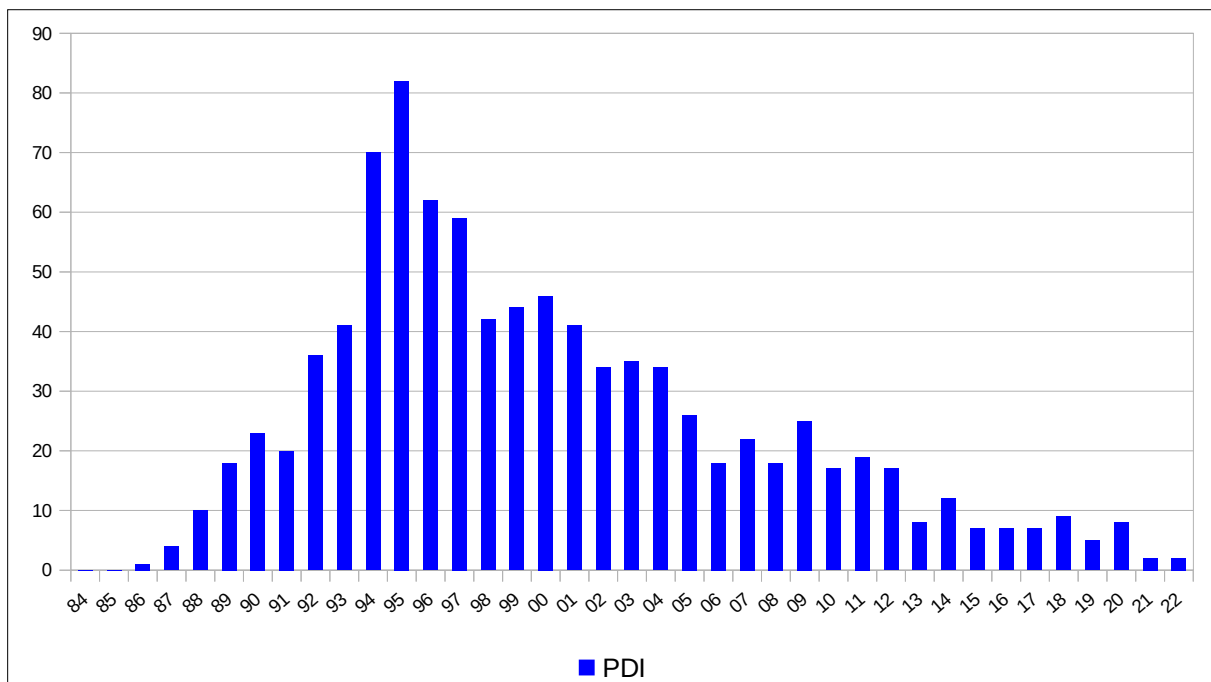


Gráfico 3. SIDA. Casos en TRA-Htx y año diagnóstico. Canarias. 31.12.2022

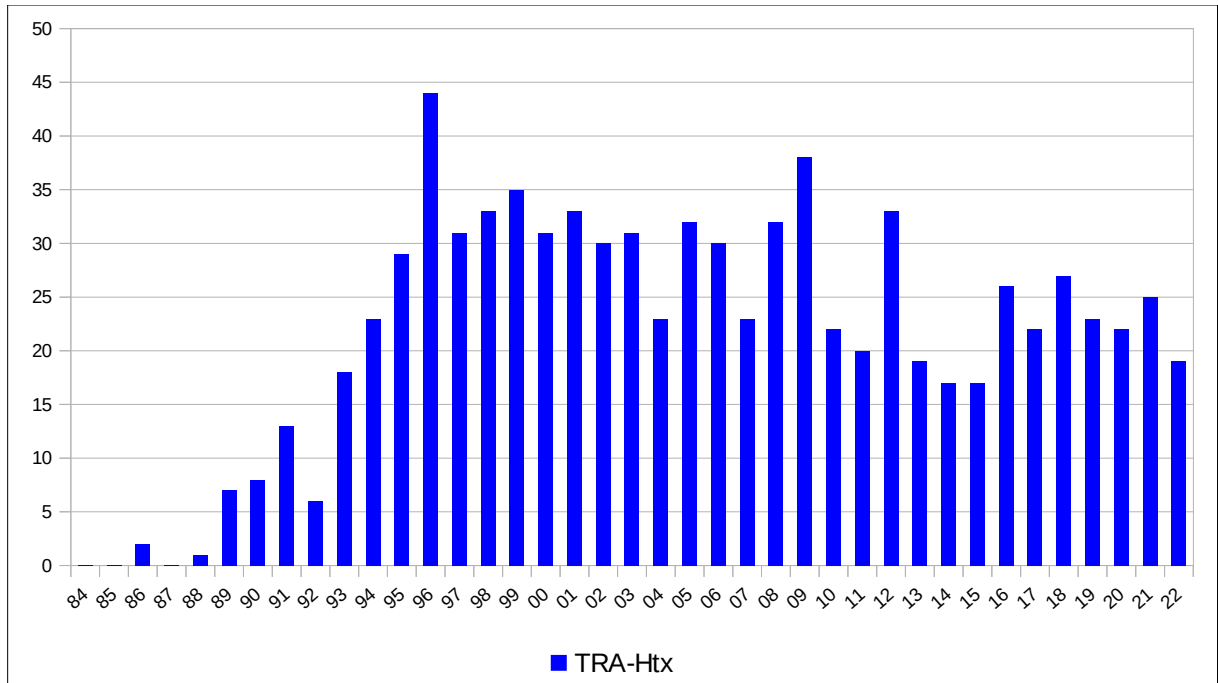
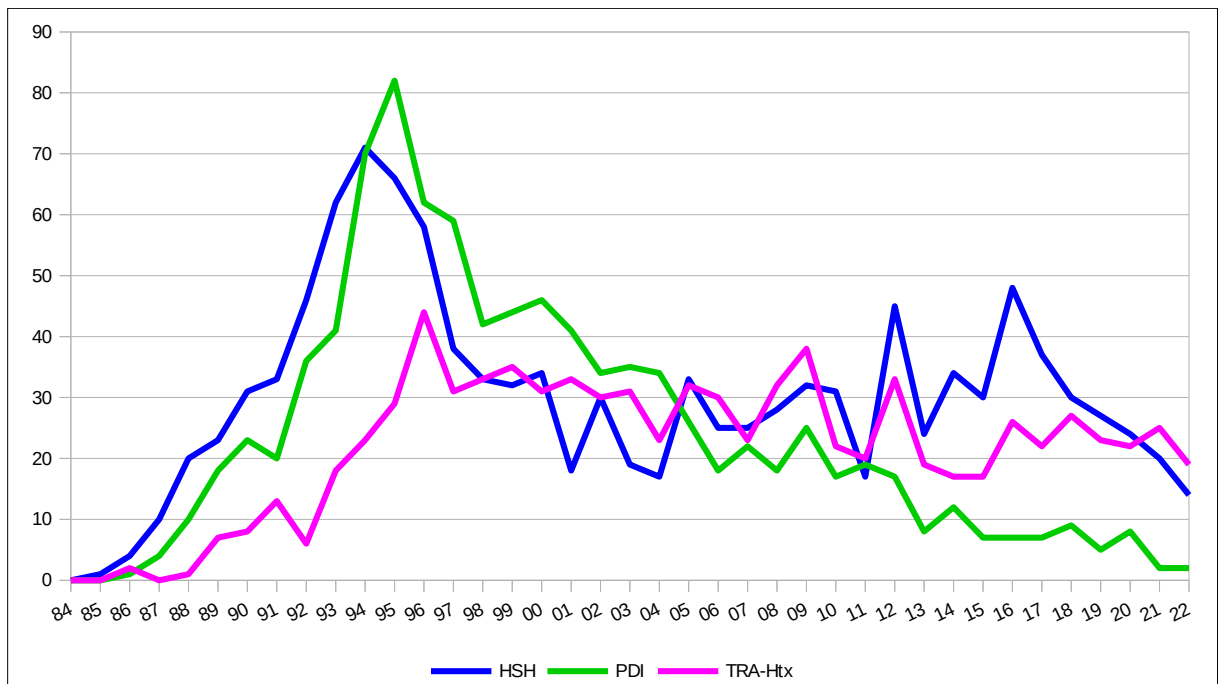


Gráfico 4. SIDA. Casos por las principales categorías de transmisión y año diagnóstico. Canarias. 31.12.2022

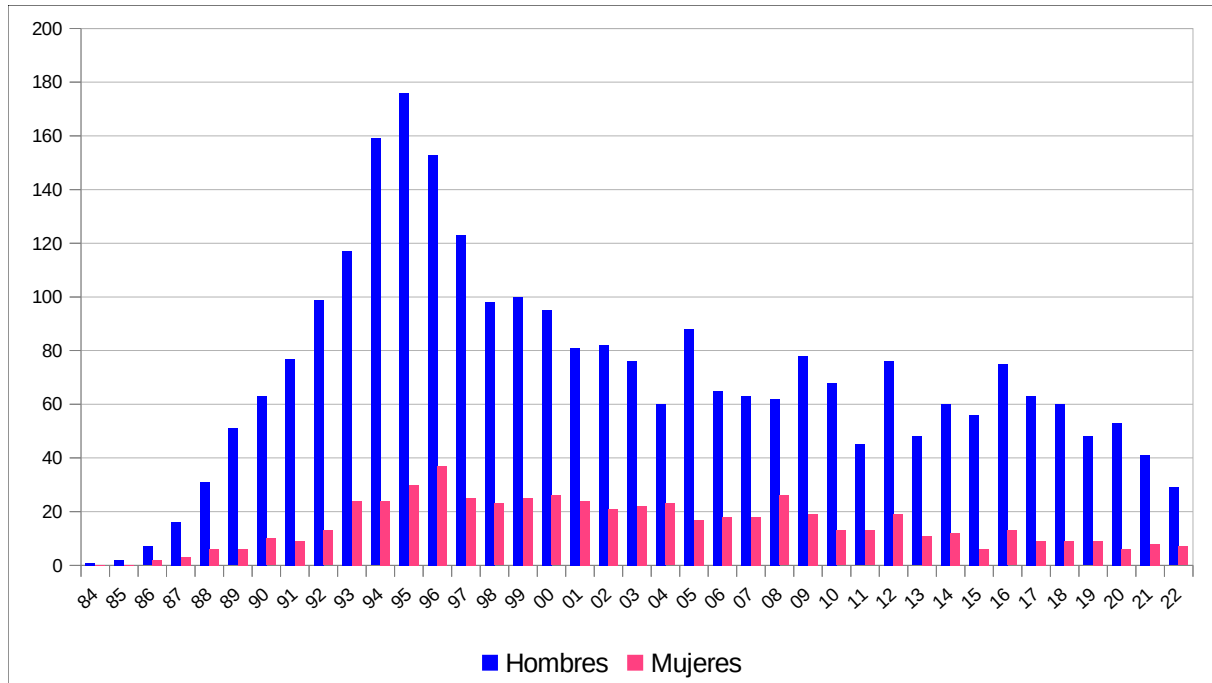


**TABLA 21.- SIDA. Casos por sexo y año diagnóstico.
Canarias. 31.12.2022**

AÑO	GÉNERO			
	HOMBRES	MUJERES	R.M.	TOTAL
1984	1	0	-	1
1985	2	0	-	2
1986	7	2	3,5	9
1987	16	3	5,3	19
1988	31	6	5,2	37
1989	51	6	8,5	57
1990	63	10	6,3	73
1991	77	9	8,6	86
1992	99	13	7,6	112
1993	117	24	4,9	141
1994	159	24	6,6	183
1995	176	30	5,9	206
1996	153	37	4,1	190
1997	123	25	4,9	148
1998	98	23	4,3	121
1999	100	25	4,0	125
2000	95	26	3,7	121
2001	81	24	3,4	105
2002	82	21	3,9	103
2003	76	22	3,5	98
2004	60	23	2,6	83
2005	88	17	5,2	105
2006	65	18	3,6	83
2007	63	18	3,5	81
2008	62	26	2,4	88
2009	78	19	4,1	97
2010	68	13	5,2	81
2011	45	13	3,5	58
2012	76	19	4,0	95
2013	48	11	4,4	59
2014	60	12	5,0	72
2015	56	6	9,3	62
2016	75	13	5,8	88
2017	63	9	7,0	72
2018	60	9	6,7	69
2019	48	9	5,3	57
2020	53	6	8,8	59
2021	41	8	5,1	49
2022	29	7	4,1	36
TOTAL	2745	586	4,7	3331

* H = Hombre * M = Mujer * R.M. = Razón de masculinidad

**Gráfico 5. SIDA. Casos por sexo y año diagnóstico.
Canarias. 31.12.2022**



**TABLA 22.- SIDA. Casos por provincia y año diagnóstico.
Canarias. 31.12.2022**

AÑO	PROVINCIA		TOTAL
	LPS	SCT	
1984	0	1	1
1985	1	1	2
1986	7	2	9
1987	14	5	19
1988	29	8	37
1989	30	27	57
1990	39	34	73
1991	51	35	86
1992	67	45	112
1993	83	58	141
1994	94	89	183
1995	119	87	206
1996	113	77	190
1997	80	69	148
1998	73	48	121
1999	75	50	125
2000	61	60	121
2001	55	50	105
2002	64	39	103
2003	59	39	98
2004	53	30	83
2005	61	44	105
2006	37	46	83
2007	39	42	81
2008	46	42	88
2009	57	40	97
2010	47	34	81
2011	25	33	58
2012	49	46	95
2013	36	23	59
2014	39	33	72
2015	34	28	62
2016	46	42	88
2017	45	27	72
2018	34	35	69
2019	35	22	57
2020	36	23	59
2021	26	23	49
2022	17	19	36
TOTAL	1876	1455	3331

**Gráfico 6. SIDA. Casos por provincia y año diagnóstico.
Canarias. 31.12.2022**

