



Dirección General de Salud Pública  
Servicio de Epidemiología y Prevención

- Rambla General Franco, nº 53.  
38006. SANTA CRUZ DE TENERIFE.  
( 922. 47.42.37 / 40
- Fax: 922. 47.42.73
- Fax - modem: 922.47.42.36
- e-mail: [aizqcar@gobiernodecanarias.org](mailto:aizqcar@gobiernodecanarias.org)

## S U M A R I O

### **I. Registro de Sida de Canarias**

- Comentario
- Tablas
- Gráficos

### **II. Sistema de Información de Nuevas Infecciones por el VIH de Canarias**

- Comentario.
- Tablas.
- Gráficos

**REGISTRO DE CASOS DE  
S I D A  
DE CANARIAS**

### VIGILANCIA EPIDEMIOLÓGICA DEL SIDA. 30 de junio de 2008

El número total de casos acumulados desde 1984, notificados al Registro de casos de SIDA de Canarias y confirmados por el Registro nacional de SIDA a 30 de junio de 2008, en residentes en Canarias, se eleva a 2.076, de los que 71 corresponden a casos diagnosticados en 2005, 38 en 2006 y 26 en 2007 (Tabla 12).

De los 2.076 casos acumulados, se ha notificado la defunción de 884, lo que supone una letalidad del 42,6% (Tabla 1)

#### Año 2007

El número de casos en 2007 ha sido de 26, 12 casos menos que en 2006 y 45 menos que en 2005, manteniéndose el descenso de casos desde el año 1996.

En la distribución por categorías de transmisión, se observa que el factor de riesgo que más casos sigue originando es la transmisión sexual (65,4%) mientras que los usuarios de drogas por vía parenteral (UDVP) suponen el 26,9%. La distribución de riesgos dentro del mecanismo de transmisión sexual ha sido de un 58,8% la transmisión homosexual y un 41,2% la heterosexual. Por género, el 61,9% de los casos en hombres refieren un mecanismo de transmisión sexual (76,9% homosexual y 23,1% heterosexual) y el 80% de los casos en mujeres se han originado por transmisión heterosexual (Tabla 7).

Por grupos de edad se observa que, dentro del grupo de varones, el 76,2% están comprendidos entre los 30 y 49 años, mientras que en el género femenino el 60% está comprendido en el grupo de edad de 20 a 29 años. La proporción entre géneros es de 4 varones por cada mujer (la razón de masculinidad de 4,2).

Las enfermedades indicativas más frecuentes en 2007 fueron la Neumonía jirovecii (30,8%) y la Candidiasis esofágica (11,5%)(Tabla 10).

La tasa de incidencia de Sida en Canarias en el año 2007 es de 18,4 casos por millón de habitantes(Tabla 11), mientras que la tasa global de España asciende a 26,8 casos por millón de habitantes.

#### Casos en no-residentes

El número de **casos foráneos** acumulados se eleva a 238, lo que supone el 11,5% del total de casos de SIDA. El 37,8% de los casos proceden de Europa (97,8% de Europa Occidental), mientras que los de procedencia africana suponen, globalmente, un 30,7% ( un 12,3% norteafricana y un 87,7% del África Subsahariana); un 27,3% de América (de los cuales el 87,7% proceden de América del Sur y el 12,3% restante de Norte y Centroamérica) y el 4,2% restante de Asia (Tabla 15).

El mecanismo de transmisión más frecuente ha sido la transmisión sexual (65,5%; 51,9%homosexual y 48,1% heterosexual) mientras que los UDVP suponen un 16,4% del total de casos acumulados (Tabla 17).

En el análisis por continente se observa que, entre los europeos el mecanismo de transmisión más frecuente es el homo/bisexual (52,2%) mientras que los UDVP suponen el 27,8% y la transmisión heterosexual el 12,2%. Entre los de origen americano, también es más frecuente el mecanismo de transmisión homo/bisexual (44,6%), mientras que el heterosexual supone el 27,7% y los UDVP un 7,7%. En los afectados procedentes de África, predomina el mecanismo de transmisión heterosexual (61,6%) mientras que los UDVP suponen el 10,9% y los Homo/bisexuales el 4,1%. Entre los asiáticos lo más destacable es que el 60% manifiesta desconocer el mecanismo de transmisión.

### VIGILANCIA EPIDEMIOLÓGICA DE NUEVAS INFECCIONES POR EL VIH. 30 de junio de 2008

El número acumulado de nuevas infecciones por el VIH declarados desde el año 2000 en Canarias asciende a 1172, de los cuales, 153 corresponden al año 2005, 117 a 2006 y 101 a 2007 (Tabla 27).

De los 1172 casos, 899 son varones (76,7%) y 273 mujeres (23,3%). La razón de masculinidad es de 3,3 (Tabla 28). De las 1172 nuevas infecciones declaradas, 34 han fallecido, lo que supone una letalidad del 2,9%

En relación a la edad y el género, tanto en varones como en mujeres el grupo de edad con mayor afectación es el comprendido entre los 30 a 39 años de edad (38,9% en hombres y 40,3 en mujeres). El 60,2% de las nuevas infecciones se han diagnosticado en fase asintomática mientras que un 14,6% tienen síntomas sin reunir criterios de SIDA. Un 21,5% de las nuevas infecciones se diagnostican en fase de enfermedad de SIDA, lo que indica un retraso en la detección de la infección VIH. Por otra parte, tenemos un 3,1% de infecciones en que no consta su estadio clínico (Tabla 23).

Por factores de riesgo y en el total acumulado, el 80% de los casos tiene un mecanismo de transmisión sexual (51,1% transmisión heterosexual y 48,9% homosexual), mientras que el de usuarios de drogas por vía parenteral es el 12,4%. La evolución por años muestra una tendencia mantenida del predominio de casos de transmisión heterosexual sobre la homosexual hasta el año 2005 en el que se iguala; a partir de 2006 los casos entre homo/bisexuales superan claramente en número y porcentaje a los que tienen como mecanismo la transmisión heterosexual (Tabla 27 y Gráfico 4). La transmisión entre los usuarios de drogas por vía parenteral desciende progresivamente desde el año 2002 suponiendo en 2007 el 3% de las nuevas infecciones diagnosticadas este año.

Del análisis de los Servicios que prescriben el test del VIH, se observa que sigue siendo de predominio hospitalario, tanto en las consultas monográficas de VIH como de Otros Servicios (55,3%). (Tabla 24). Las consultas no hospitalarias de VIH prescriben el 22,5% de los test y los Centros de Atención Primaria el 10,6%.

Del total de nuevas infecciones, el 32,3% son en **personas no-residentes**. De éstos, el 35,6% proceden de África (principalmente Subsahariana, el 91,1%), el 35,1% de América (de los cuales, el 83,4% proceden de Sudamérica, un 14,3% de las islas del Caribe y el 2,2% restante de Norte y Centroamérica), el 27,2% de Europa (el 87,4% de los cuales proceden de Europa occidental) y el 2,1% restante de Asia (Tablas 29a y 29b). El 72,5% son varones y el 27,5% son mujeres (Razón de masculinidad 2,6).

Según su procedencia, entre los europeos el 87,4% presenta un factor de transmisión sexual (62,2% homosexual y 37,8% heterosexual). Entre los de procedencia africana, el 80% tienen un mecanismo de transmisión sexual (93,5% heterosexual y el 6,5% homosexual). Entre los de procedencia americana, el 91,7% tiene un factor de riesgo sexual (57,4% homosexual y el 42,6% heterosexual) (Tabla 31).

Entre los varones, el 88% tienen un factor de riesgo de transmisión sexual (el 55,4% homosexual y el 44,6 % tienen un factor de riesgo de transmisión heterosexual) y sólo el 4,7% son usuarios de drogas por vía parenteral. Entre las mujeres, sólo el 1,9% son UDVP, mientras que el 79,8% tienen un mecanismo de transmisión heterosexual (Tablas 32 y 33).

### **Año 2007**

De los 101 casos declarados en 2007, el 80,2% de los casos son varones, con una Razón de Masculinidad de 4,1. Tanto en hombres como en mujeres, el grupo de edad más afectado ha sido el comprendido entre 20-39 años (67,9% en hombres y 75% en mujeres). (Tabla 34).

El principal mecanismo de transmisión es el sexual (94,1%). De éstos, el 71,6% tienen un mecanismo de transmisión homo/bisexual y el 28,4% restante son heterosexuales. Los UDVP suponen el 3% de las nuevas infecciones en este año. (Tabla 35)

Por provincias, en Las Palmas el 82,4% tiene un mecanismo de transmisión sexual (el 57,1% homo/bisexual y 42,9% heterosexual). En la provincia de S/C de Tenerife el 96,4% tiene un mecanismo de transmisión sexual (el 74,1% homo/bisexual y 25,9% heterosexual). (Tabla 36)

Entre las nuevas infecciones de este año, el 67,3% de los casos son españoles mientras que el 16,8% proceden de América (el 100% de Sudamérica), el 10% de África (el 94,1% subsaharianos), el 3% de Europa y el 3% de Asia. (Tabla 37)

Estudiando los mecanismos de transmisión se observa que, entre los afectados de origen español predomina la transmisión homo/bisexual (82,3%) sobre la heterosexual (14,7%). Igual sucede entre los afectados procedentes de América con una proporción de homo/bisexuales de 58,8% frente al 41,2% de transmisión heterosexual. El 90% de los casos de origen africano tienen un mecanismo de transmisión heterosexual. Tanto entre los europeos como asiáticos, el 66,6% de los casos son heterosexuales y el 33,3% homo/bisexuales. (Tabla 38)

**ABREVIATURAS****FACTOR DE RIESGO SIDA**

<b>HOMOS</b>	<b>(1)</b>	Homo - bisexualidad
<b>UDVP</b>	<b>(2)</b>	Usuarios de drogas por vía parenteral
<b>HOMOS + UDVP</b>	<b>(3)</b>	Homo - bisexualidad + Usuarios de drogas por vía parenteral
<b>R. HEM</b>	<b>(4)</b>	Receptor de hemoderivados
<b>R. TRAN</b>	<b>(5)</b>	Receptor de transfusiones
<b>HMR</b>	<b>(6)</b>	Hijo de madre de riesgo
<b>TRA. HET</b>	<b>(7)</b>	Transmisión heterosexual
<b>DESC</b>	<b>(8)</b>	Desconocido
<b>OTROS</b>	<b>(9)</b>	

**FACTOR DE RIESGO VIH**

<b>HOMOS</b>	<b>(1)</b>	Homo - bisexualidad
<b>UDVP</b>	<b>(2)</b>	Usuarios de drogas por vía parenteral
<b>TRA. HET</b>	<b>(3)</b>	Transmisión heterosexual
<b>HMR</b>	<b>(4)</b>	Hijo de madre de riesgo
<b>HOMOS+UDVP</b>	<b>(5)</b>	Homo - bisexualidad + Usuarios de drogas por vía parenteral
<b>OTROS</b>	<b>(6)</b>	
<b>DESC</b>	<b>(7)</b>	Desconocido
<b>NO CONSTA</b>	<b>(8)</b>	

**TABLA 1.- SIDA. Casos acumulados y defunciones por provincia.  
Canarias. 30.06.2008**

PROVINCIA	CASOS	%	DEFUNCIONES	LETALIDAD
Las Palmas	1181	56,9	455	38,5
S/C de Tenerife	895	43,1	429	47,9
<b>TOTAL</b>	<b>2076</b>	<b>100</b>	<b>884</b>	<b>42,6</b>

**TABLA 2.- SIDA. Casos acumulados por edad y sexo.  
Canarias. 30.06.2008**

GRUPOS DE EDAD	HOMBRES	%	MUJERES	%	TOTAL
< 1 a.	6	0,4	4	1,1	10
1-4 a.	8	0,5	4	1,1	12
5-9 a.	1	0,1	1	0,3	2
10-14 a.	1	0,1	0	0,0	1
15-19 a.	9	0,5	3	0,8	12
20-29 a.	346	20,3	108	29,1	454
30-39 a.	771	45,2	159	42,9	930
40-49 a.	384	22,5	62	16,7	446
50-59 a.	124	7,3	19	5,1	143
60-69 a.	45	2,6	7	1,9	52
> 70 a.	10	0,6	4	1,1	14
<b>TOTAL</b>	<b>1705</b>	<b>100</b>	<b>371</b>	<b>100</b>	<b>2076</b>

**TABLA 3.- SIDA. Casos acumulados por categoría de transmisión y sexo.  
Canarias. 30.06.2008**

CATEGORÍA DE TRANSMISIÓN	HOMBRES	%	MUJERES	%	TOTAL
HOMOS	655	38,4	0	0	655
UDVP	537	31,5	167	45,0	704
HOMOS+UDVP	40	2,3	0	0	40
R.HEM	25	1,5	1	0,3	26
R.TRAN	10	0,6	3	0,8	13
HMR	14	0,8	8	2,2	22
TRA-HET	252	14,8	158	42,6	410
OTROS/DESC.	166	9,7	33	8,9	199
NO CONSTA	6	0,4	1	0,3	7
<b>TOTAL</b>	<b>1705</b>	<b>100</b>	<b>371</b>	<b>100</b>	<b>2076</b>

**TABLA 4.- SIDA. Casos acumulados por enfermedad indicativa.  
Canarias. 30.06.2008**

ENFERMEDAD	CASOS	%
Neumonía por <i>Pneumocystis jirovecii</i>	477	23,0
Candidiasis esofágica	282	13,6
Tuberculosis extrapulmonar	262	12,6
Tuberculosis pulmonar	229	11,0
Síndrome caquético por VIH	162	7,8
Toxoplasmosis cerebral	119	5,7
Sarcoma de Kaposi	99	4,8
Resto	446	21,5
<b>TOTAL</b>	<b>2076</b>	<b>100</b>

**TABLA 5.- SIDA. Casos acumulados por hospital declarante.  
Canarias. 30.06.2008**

HOSPITAL	CASOS	%
General de G.C. Dr. Negrín	563	27,1
N.S. de la Candelaria	457	22,0
Universitario Insular de G.C.	392	18,9
Universitario de Canarias	362	17,4
Hospital Materno-Infantil	14	0,7
Gral. de Lanzarote	85	4,1
Gral. de Fuerteventura	46	2,2
Gral. de La Palma	16	0,8
Resto	141	6,8
<b>TOTAL</b>	<b>2076</b>	<b>100</b>

**TABLA 6.- SIDA. Casos acumulados por isla.  
Canarias. 30.06.2008**

ISLA	CASOS	%
Gran Canaria	992	47,8
Tenerife	842	40,6
Lanzarote	92	4,4
Fuerteventura	62	3,0
La Palma	30	1,4
La Gomera	9	0,4
El Hierro	5	0,2
No consta	44	2,1
<b>TOTAL</b>	<b>2076</b>	<b>100</b>

**AÑO 2007****TABLA 7.- SIDA. Casos por categoría de transmisión y sexo.  
Canarias. 30.06.2008**

CATEGORÍA DE TRANSMISIÓN	HOMBRES	%	MUJERES	%	TOTAL
HOMOS	10	47,6	0	0	10
UDVP	7	33,3	0	0,0	7
TRA.HET	3	14,3	4	80,0	7
DESC.	1	4,8	1	20,0	2
<b>TOTAL</b>	<b>21</b>	<b>100</b>	<b>5</b>	<b>100</b>	<b>26</b>

**TABLA 8.- SIDA. Casos por categoría de transmisión y provincia.  
Canarias. 30.06.2008**

CATEGORÍA DE TRANSMISIÓN	LAS PALMAS	%	S/C DE TFE	%	TOTAL
HOMOS	1	16,7	9	45,0	10
UDVP	2	33,3	5	25,0	7
TRA.HET	1	16,7	6	30,0	7
DESC.	2	33,3	0	0,0	2
<b>TOTAL</b>	<b>6</b>	<b>100</b>	<b>20</b>	<b>100</b>	<b>26</b>

**TABLA 9.- SIDA. Casos por edad y sexo.  
Canarias. 30.06.2008**

GRUPOS DE EDAD	HOMBRES	%	MUJERES	%	TOTAL
10-19 a.	1	4,8	0	0,0	1
20-29 a.	2	9,5	3	60,0	5
30-39 a.	8	38,1	1	20,0	9
40-49 a.	8	38,1	1	20,0	9
50-59 a.	2	9,5	0	0,0	2
<b>TOTAL</b>	<b>21</b>	<b>100</b>	<b>5</b>	<b>100</b>	<b>26</b>

**TABLA 10.- SIDA. Casos por enfermedad indicativa.  
Canarias. 30.06.2008**

ENFERMEDAD	CASOS	%
Neumonía jirovecii	8	30,8
Candidiasis esofágica	3	11,5
Tuberculosis extrapulmonar	2	7,7
Linfoma no Hodgkin	2	7,7
Tuberculosis pulmonar	2	7,7
Resto	9	34,6
<b>TOTAL</b>	<b>26</b>	<b>100</b>



**TABLA 11.- SIDA. Casos y tasas por millón de habitantes e isla.  
Canarias. 30.06.2008**

ISLA	CASOS	%	TASAS X MILLÓN
Tenerife	20	76,9	20,33
Gran Canaria	6	23,1	5,76
<b>TOTAL</b>	<b>26</b>	<b>100</b>	<b>18,04</b>

## EVOLUCIÓN

**TABLA 12.- SIDA. Casos por categoría de transmisión y año diagnóstico.  
Canarias. 30.06.2008**

C.T.	84	85	86	87	88	89	90	91	92	93	94	95	96	97	98	99	00	01	02	03	04	05	06	07	08	NC	Total
1	0	1	4	10	20	24	29	31	45	60	69	64	59	36	31	30	31	13	21	15	12	21	11	10	4	0	655
2	0	0	1	3	10	18	23	21	36	41	70	82	59	60	44	44	45	34	28	25	23	19	8	7	3	1	704
3	0	0	0	1	1	1	3	1	3	7	5	4	3	3	0	1	1	2	0	3	0	0	1	0	0	0	40
4	1	1	2	0	1	2	1	4	4	3	2	2	2	0	0	0	1	0	0	0	0	0	0	0	0	0	26
5	0	0	0	1	1	0	1	4	2	2	0	0	0	0	0	1	0	0	0	0	0	1	0	0	0	0	13
6	0	0	0	1	1	4	1	1	3	1	3	2	0	1	1	0	0	0	0	1	1	1	0	0	0	0	22
7	0	0	2	0	1	6	7	11	4	17	23	30	44	30	32	33	27	28	20	23	21	19	11	7	5	1	410
8	0	0	0	1	2	2	4	12	13	8	8	18	17	18	12	14	5	18	13	11	9	10	7	2	1	0	194
9	0	0	0	0	0	0	0	0	0	0	2	2	1	0	0	0	0	0	0	0	0	0	0	0	0	0	5
N.C.	0	0	0	0	0	0	1	1	1	0	0	1	3	0	0	0	0	0	0	0	0	0	0	0	0	0	7
<b>TOTAL</b>	<b>1</b>	<b>2</b>	<b>9</b>	<b>17</b>	<b>37</b>	<b>57</b>	<b>70</b>	<b>86</b>	<b>111</b>	<b>139</b>	<b>182</b>	<b>205</b>	<b>188</b>	<b>148</b>	<b>120</b>	<b>123</b>	<b>110</b>	<b>95</b>	<b>82</b>	<b>78</b>	<b>66</b>	<b>71</b>	<b>38</b>	<b>26</b>	<b>13</b>	<b>2</b>	<b>2076</b>

**TABLA 13.- SIDA. Casos por sexo y año diagnóstico.  
Canarias. 30.06.2008**

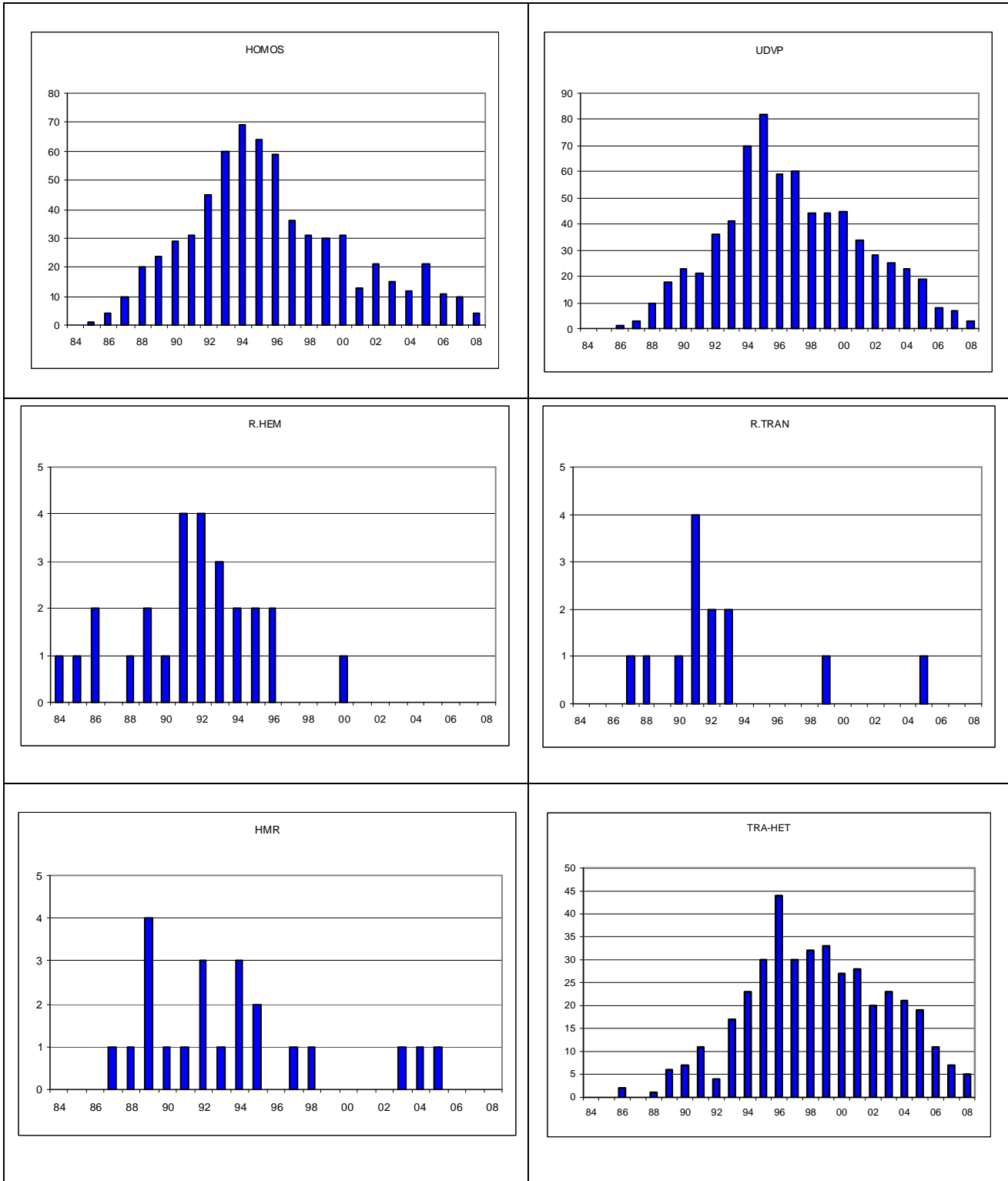
SEXO	84	85	86	87	88	89	90	91	92	93	94	95	96	97	98	99	00	01	02	03	04	05	06	07	08	NC	Total
H	1	2	7	14	31	51	60	77	97	115	158	174	152	123	96	99	89	72	62	61	44	58	32	21	7	2	1705
M	0	0	2	3	6	6	10	9	14	24	24	31	36	25	24	24	21	23	20	17	22	13	6	5	6	0	371
R.M.	-	-	3,5	4,7	5,2	8,5	6,0	8,6	6,9	4,8	6,6	5,6	4,2	4,9	4,0	4,1	4,2	3,1	3,1	3,6	2,0	4,5	5,3	4,2	1,2	-	4,6
<b>TOTAL</b>	<b>1</b>	<b>2</b>	<b>9</b>	<b>17</b>	<b>37</b>	<b>57</b>	<b>70</b>	<b>86</b>	<b>111</b>	<b>139</b>	<b>182</b>	<b>205</b>	<b>188</b>	<b>148</b>	<b>120</b>	<b>123</b>	<b>110</b>	<b>95</b>	<b>82</b>	<b>78</b>	<b>66</b>	<b>71</b>	<b>38</b>	<b>26</b>	<b>13</b>	<b>2</b>	<b>2076</b>

\* H = Hombre \* M = Mujer \* R.M. = Razón de masculinidad

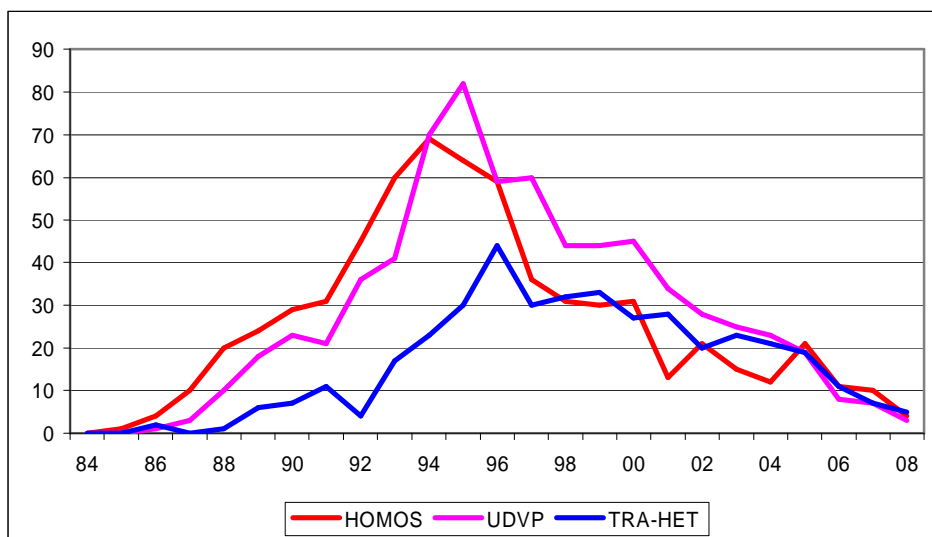
**TABLA 14 .- SIDA. Casos por isla y año.  
Canarias. 30.06.2008**

ISLA	84	85	86	87	88	89	90	91	92	93	94	95	96	97	98	99	00	01	02	03	04	05	06	07	08	NC	Total
G. Canaria	0	1	7	13	25	28	35	40	55	74	81	108	101	67	69	60	41	39	38	37	30	29	6	6	0	2	992
Tenerife	1	0	2	2	7	25	29	31	41	53	81	83	70	65	45	44	50	44	30	28	20	31	27	20	13	0	842
Resto	0	1	0	2	5	4	6	15	15	12	20	14	17	16	6	19	19	12	14	13	16	11	5	0	0	0	242
<b>TOTAL</b>	<b>1</b>	<b>2</b>	<b>9</b>	<b>17</b>	<b>37</b>	<b>57</b>	<b>70</b>	<b>86</b>	<b>111</b>	<b>139</b>	<b>182</b>	<b>205</b>	<b>188</b>	<b>148</b>	<b>120</b>	<b>123</b>	<b>110</b>	<b>95</b>	<b>82</b>	<b>78</b>	<b>66</b>	<b>71</b>	<b>38</b>	<b>26</b>	<b>13</b>	<b>2</b>	<b>2076</b>

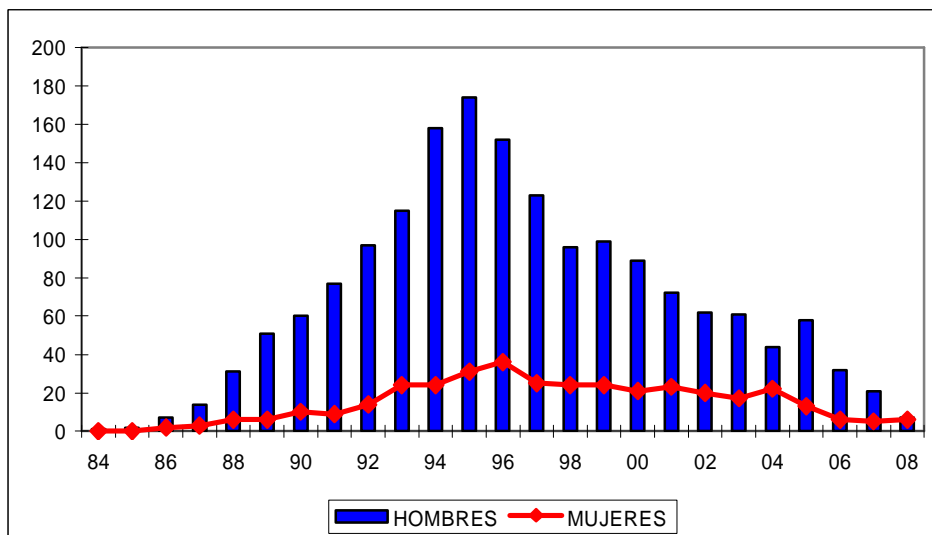
**GRÁFICO 1**  
**SIDA. Casos por categoría de transmisión y año diagnóstico.**  
**Canarias. 30.06.2008**



**GRÁFICO 2**  
**SIDA. Casos por las principales categorías de transmisión y año diagnóstico.**  
**Canarias. 30.06.2008**



**GRÁFICO 3**  
**SIDA. Casos por género y año diagnóstico.**  
**Canarias. 30.06.2008**



**TABLA 15. SIDA. Casos foráneos acumulados, según país de origen.  
Canarias. 30.06.2008**

ORIGEN	CASOS	%
<b>EUROPA</b>		
Alemania	25	27,8
Austria	3	3,3
Bélgica	2	2,2
Francia	9	10,0
Italia	20	22,2
Noruega	1	1,1
Países Bajos	4	4,4
Polonia	1	1,1
Portugal	9	10,0
Reino Unido	12	13,3
Rusia	1	1,1
Suecia	1	1,1
Suiza	2	2,2
<b>TOTAL</b>	<b>90</b>	<b>100</b>

ORIGEN	CASOS	%
<b>ÁFRICA</b>		
Angola	1	1,4
Argelia	2	2,7
Benin	1	1,4
Camerún	2	2,7
Costa de Marfil	1	1,4
Gambia	1	1,4
Ghana	15	20,5
Guinea	5	6,8
Guinea Bissau	2	2,7
Guinea Ecuatorial	3	4,1
Liberia	7	9,6
Mali	1	1,4
Marruecos	7	9,6
Mauritania	4	5,5
Namibia	2	2,7
Nigeria	10	13,7
R. sudafricana	1	1,4
Senegal	5	6,8
Sierra Leona	2	2,7
Togo	1	1,4
<b>TOTAL</b>	<b>73</b>	<b>100</b>

ORIGEN	CASOS	%
<b>AMÉRICA</b>		
Argentina	9	13,8
Brasil	5	7,7
Chile	3	4,6
Colombia	13	20,0
Cuba	5	7,7
Ecuador	1	1,5
El Salvador	1	1,5
Méjico	1	1,5
Perú	1	1,5
R. Dominicana	1	1,5
Uruguay	1	1,5
Venezuela	24	36,9
<b>TOTAL</b>	<b>65</b>	<b>100</b>

ORIGEN	CASOS	%
<b>ASIA</b>		
China	1	10,0
Filipinas	1	10,0
India	5	50,0
Libano	1	10,0
Pakistán	1	10,0
Tailandia	1	10,0
<b>TOTAL</b>	<b>10</b>	<b>100</b>

**TABLA 16. SIDA. Casos foráneos diagnosticados en Canarias. Distribución por género y año de diagnóstico. Canarias. 30.06.2008**

AÑO DE DIAGNÓSTICO	HOMBRES	%	MUJERES	%	TOTAL
1984	0	0,0	0	0,0	0
1985	0	0,0	0	0,0	0
1986	0	0,0	0	0,0	0
1987	1	0,5	1	2,1	2
1988	0	0,0	0	0,0	0
1989	1	0,5	0	0,0	1
1990	0	0,0	0	0,0	0
1991	1	0,5	0	0,0	1
1992	2	1,1	1	2,1	3
1993	2	1,1	2	4,3	4
1994	10	5,3	2	4,3	12
1995	11	5,8	2	4,3	13
1996	14	7,4	3	6,4	17
1997	13	6,8	1	2,1	14
1998	14	7,4	2	4,3	16
1999	22	11,6	1	2,1	23
2000	19	10,0	1	2,1	20
2001	20	10,5	6	12,8	26
2002	10	5,3	3	6,4	13
2003	10	5,3	6	12,8	16
2004	11	5,8	2	4,3	13
2005	15	7,9	5	10,6	20
2006	9	4,7	5	10,6	14
2007	5	2,6	2	4,3	7
2008	1	0,5	2	4,3	3
<b>TOTAL</b>	<b>190</b>	<b>100</b>	<b>47</b>	<b>100</b>	<b>238</b>

**TABLA 17. SIDA. Casos acumulados y porcentaje, según procedencia y categoría de transmisión. Canarias. 30.06.2008**

PROCEDENCIA	HOMOS	%	UDVP	%	TRA-HET	%	RESTO	TOTAL
España	574	87,6	665	94,5	335	81,7	264	1838
Europa	47	7,2	25	3,6	11	2,7	7	90
América	29	4,4	5	0,7	18	4,4	13	65
África	3	0,5	8	1,1	45	11,0	17	73
Asia	2	0,3	1	0,1	1	0,2	6	10
<b>TOTAL</b>	<b>655</b>	<b>100</b>	<b>704</b>	<b>100</b>	<b>410</b>	<b>100</b>	<b>307</b>	<b>2076</b>

**TABLA 18. SIDA. Casos foráneos diagnosticados en Canarias. Distribución por País de origen y grupo de riesgo. Canarias. 30.06.2008**

País de Origen	HOMOS	UDVP	TRA-HET	DESC.	RESTO
Alemania	18	3	2	2	0
Angola	0	0	0	1	0
Argelia	0	1	1	0	0
Argentina	4	2	2	1	0
Austria	2	0	1	0	0
Bélgica	1	0	1	0	0
Benin	0	0	1	0	0
Brasil	2	0	1	2	0
Camerún	1	0	1	0	0
Chile	2	0	0	1	0
China	0	0	0	1	0
Colombia	6	0	3	3	1
Costa de Marfil	0	0	1	0	0
Cuba	3	0	2	0	0
Ecuador	0	0	1	0	0
El Salvador	1	0	0	0	0
Filipinas	1	0	0	0	0
Francia	5	2	1	1	0
Gambia	0	0	0	1	0
Ghana	0	1	10	4	0
Guinea	1	0	4	0	0
Guinea Bissau	0	0	2	0	0
Guinea Ecuatorial	0	0	1	2	0
India	1	0	0	4	0
Italia	6	10	2	1	1
Líbano	0	1	0	0	0
Liberia	0	0	5	2	0
Mali	0	0	0	1	0
Marruecos	1	3	2	0	1
Mauritania	0	0	3	1	0
Méjico	0	0	1	0	0
Namibia	0	0	2	0	0
Nigeria	0	2	6	1	1
Noruega	1	0	0	0	0
Países Bajos	3	0	0	1	0
Pakistán	0	0	1	0	0
Perú	1	0	0	0	0
Polonia	1	0	0	0	0
Portugal	0	7	2	0	0
R. Dominicana	0	0	0	1	0
Reino Unido	8	2	1	1	0
R. Sudafricana	0	0	0	1	0
Rusia	1	0	0	0	0
Senegal	0	1	3	1	0
Sierra Leona	0	0	2	0	0
Suecia	1	0	0	0	0
Suiza	0	1	1	0	0
Tailandia	0	0	0	1	0
Togo	0	0	1	0	0
Uruguay	0	0	1	0	0
Venezuela	10	3	7	3	1
<b>Total</b>	<b>81</b>	<b>39</b>	<b>75</b>	<b>38</b>	<b>5</b>

# **SISTEMA DE INFORMACIÓN DE NUEVAS INFECCIONES POR EL VIH DE CANARIAS**



**TABLA 19.- VIH. Casos acumulados y defunciones por provincia.  
Canarias. 30.06.2008**

PROVINCIA	CASOS	%	DEFUNCIONES	LETALIDAD
Las Palmas	421	35,9	7	1,7
S/C de Tenerife	751	64,1	27	3,6
<b>TOTAL</b>	<b>1172</b>	<b>100</b>	<b>34</b>	<b>2,9</b>

**TABLA 20.- VIH, casos acumulados según grupos de edad y género.  
Canarias. 30.06.2008**

GRUPOS DE EDAD	HOMBRES	%	MUJERES	%	TOTAL
< 1 a.	3	0,3	2	0,7	5
1-4 a.	2	0,2	2	0,7	4
5-9 a.	1	0,1	0	0,0	1
10-14 a.	1	0,1	0	0,0	1
15-19 a.	21	2,3	5	1,8	26
20-29 a.	226	25,1	80	29,3	306
30-39 a.	350	38,9	110	40,3	460
40-49 a.	191	21,2	49	17,9	240
50-59 a.	67	7,5	15	5,5	82
60-69 a.	26	2,9	6	2,2	32
> 70 a.	11	1,2	4	1,5	15
<b>TOTAL</b>	<b>899</b>	<b>100</b>	<b>273</b>	<b>100</b>	<b>1172</b>

**TABLA 21.- VIH, casos acumulados según categoría de transmisión y provincia.  
Canarias. 30.06.2008**

CATEGORÍA DE TRANSMISIÓN	LAS PALMAS	%	S/C DE TFE	%	TOTAL
Varones homo o bisexuales	113	26,8	346	46,1	459
UDVP	55	13,1	91	12,1	146
Homos + UDVP	1	0,2	3	0,4	4
Hijo de madre a riesgo	3	0,7	8	1,1	11
Transmisión heterosexual	198	47,0	281	37,4	479
Otros/Desconocido	50	11,9	21	2,8	71
No consta	1	0,2	1	0,1	2
<b>TOTAL</b>	<b>421</b>	<b>100</b>	<b>751</b>	<b>100</b>	<b>1172</b>

**TABLA 22.- VIH, casos acumulados según categoría de transmisión y género.  
Canarias. 30.06.2008**

CATEGORÍA DE TRANSMISIÓN	HOMBRES	%	MUJERES	%	TOTAL
Varones homo o bisexuales	459	51,1	0	0	459
UDVP	110	12,2	36	13,2	146
Homos + UDVP	4	0,4	0	0	4
Hijo de madre a riesgo	7	0,8	4	1,5	11
Transmisión heterosexual	257	28,6	222	81,3	479
Otros/Desconocido	61	6,8	10	3,7	71
No consta	1	0,1	1	0,4	2
<b>TOTAL</b>	<b>899</b>	<b>100</b>	<b>273</b>	<b>100</b>	<b>1172</b>

**TABLA 23.- VIH, casos acumulados según Estadío clínico.  
Canarias. 30.06.2008**

ESTADÍO CLÍNICO	Casos	%
Primoinfección	8	0,7
Infección Asintomática	705	60,2
Infección Sintomática pero sin criterios de SIDA	171	14,6
SIDA	252	21,5
No consta	36	3,1
<b>TOTAL</b>	<b>1172</b>	<b>100</b>

**TABLA 24.- VIH, casos acumulados según Tipo de Servicio que prescribe el test.  
Canarias. 30.06.2008**

TIPO DE SERVICIO	CASOS	%
Centro Penitenciario	78	6,7
Centro de Atención a las Drogodependencias	8	0,7
Centro de Atención Primaria	124	10,6
Centro/consulta no hospitalaria de ETS/VIH	264	22,5
Unidad/Consulta hospitalaria de VIH	477	40,7
Consulta de Atención al Embarazo	17	1,5
Otros Servicios hospitalarios	171	14,6
Otros	28	2,4
No consta	5	0,4
<b>TOTAL</b>	<b>1172</b>	<b>100</b>

**TABLA 25.- VIH, casos acumulados según Centro Declarante.  
Canarias. 30.06.2008**

CENTRO DECLARANTE	CASOS	%
Centro Dermatológico (TFE)	231	19,7
Cruz Roja Española (G.C.)	77	6,6
Hospital de G.C. Dr. Negrín	117	10,0
Hospital Insular de G.C.	111	9,5
Hospital Materno-Infantil	2	0,2
Hospital Ntra. Sra. de la Candelaria	329	28,1
Hospital Universitario de Canarias	181	15,4
Centro Penitenciario	49	4,2
Hospital General de Lanzarote	31	2,6
Hospital General de Fuerteventura	34	2,9
Otros	10	0,9
<b>TOTAL</b>	<b>1172</b>	<b>100</b>

**TABLA 26.- VIH, casos acumulados por isla.  
Canarias. 30.06.2008**

ISLA	CASOS	%
Tenerife	731	62,4
Gran Canaria	309	26,4
Lanzarote	25	2,1
Fuerteventura	31	2,6
La Palma	6	0,5
La Gomera	10	0,9
El Hierro	2	0,2
No consta	58	4,9
<b>TOTAL</b>	<b>1172</b>	<b>100</b>

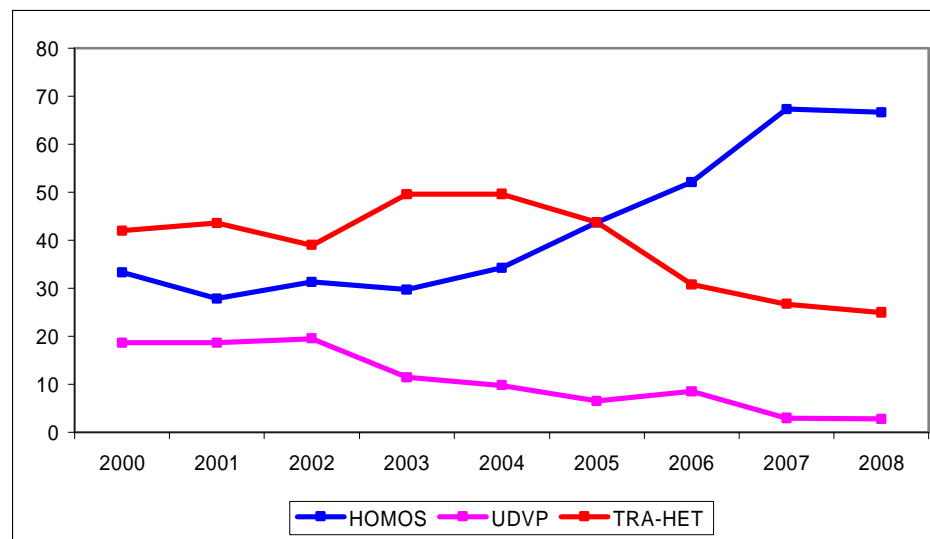


### EVOLUCIÓN

**TABLA 27.- VIH, casos según Categoría de transmisión y año.  
Canarias. 30.06.2008**

Categoría de Transmisión	2000	%	2001	%	2002	%	2003	%	2004	%	2005	%	2006	%	2007	%	2008	%	Total
HOMOS	50	33,3	48	27,9	53	31,4	39	29,8	49	34,3	67	43,8	61	52,1	68	67,3	24	66,7	459
UDVP	28	18,7	32	18,6	33	19,5	15	11,5	14	9,8	10	6,5	10	8,5	3	3,0	1	2,8	146
HOMOS + UDVP	0	0,0	1	0,6	0	0,0	0	0,0	0	0,0	1	0,7	2	1,7	0	0,0	0	0,0	4
HMR	2	1,3	0	0,0	1	0,6	3	2,3	2	1,4	1	0,7	1	0,9	0	0,0	1	2,8	11
TRA-HET	63	42,0	75	43,6	66	39,1	65	49,6	71	49,7	67	43,8	36	30,8	27	26,7	9	25,0	479
OTROS/DESC	6	4,0	15	8,7	16	9,5	9	6,9	7	4,9	7	4,6	7	6,0	3	3,0	1	2,8	71
N. C.	1	0,7	1	0,6	0	0,0	0	0,0	0	0,0	0	0,0	0	0,0	0	0,0	0	0,0	2
<b>TOTAL</b>	<b>150</b>	<b>100</b>	<b>172</b>	<b>100</b>	<b>169</b>	<b>100</b>	<b>131</b>	<b>100</b>	<b>143</b>	<b>100</b>	<b>153</b>	<b>100</b>	<b>117</b>	<b>100</b>	<b>101</b>	<b>100</b>	<b>36</b>	<b>100</b>	<b>1172</b>

**GRÁFICO 4. Porcentaje de nuevas infecciones por el VIH,  
según principales Categorías de Transmisión y año.  
Canarias. 30.06.2008**

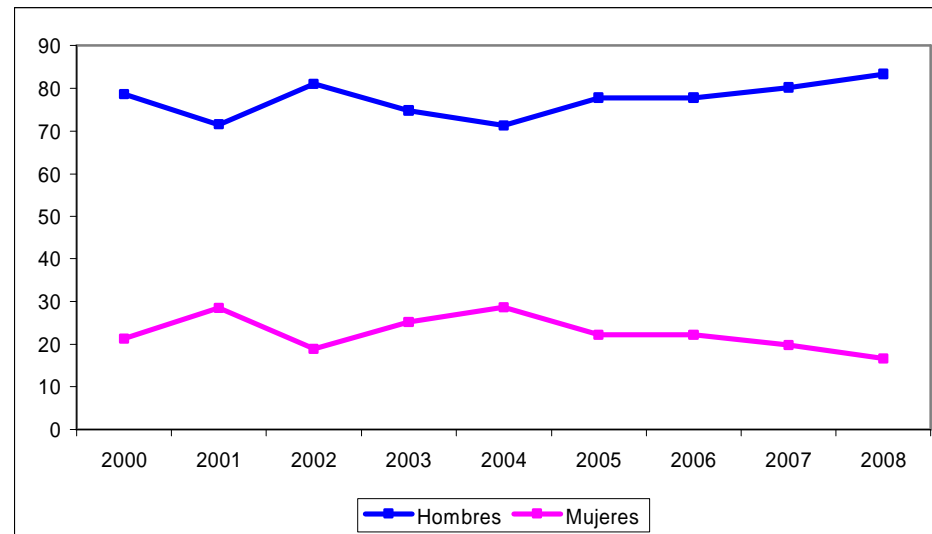


**TABLA 28.- VIH, casos según género y año.  
Canarias. 31.12.2007**

Género	2000	%	2001	%	2002	%	2003	%	2004	%	2005	%	2006	%	2007	%	2008	%	Total
Hombres	118	78,7	123	71,5	137	81,1	98	74,8	102	71,3	119	77,8	91	77,8	81	80,2	30,0	83,3	899
Mujeres	32	21,3	49	28,5	32	18,9	33	25,2	41	28,7	34	22,2	26	22,2	20	19,8	6,0	16,7	273
Razón de masculinidad	3,7		2,5		4,3		3,0		2,5		3,5		3,5		4,1		5,0		3,3
<b>TOTAL</b>	<b>150</b>	<b>100</b>	<b>172</b>	<b>100</b>	<b>169</b>	<b>100</b>	<b>131</b>	<b>100</b>	<b>143</b>	<b>100</b>	<b>153</b>	<b>100</b>	<b>117</b>	<b>100</b>	<b>101</b>	<b>100</b>	<b>36</b>	<b>100</b>	<b>1172</b>

R.M. = Razón de masculinidad

**GRÁFICO 5. Porcentaje de nuevas infecciones por el VIH,  
según género y año. Canarias. 30.06.2008**



**TABLA 29a.- VIH, casos acumulados según Procedencia.  
Canarias. 30.06.2008**

PROCEDENCIA	CASOS	%
España	793	67,7
Europa	103	8,8
África	135	11,5
América	133	11,3
Asia	8	0,7
<b>TOTAL</b>	<b>1172</b>	<b>100</b>

**TABLA 29b.- VIH, casos foráneos acumulados según País de origen.  
Canarias. 30.06.2008**

ORIGEN	CASOS	%
<b>EUROPA</b>		
Alemania	22	21,4
Austria	7	6,8
Bélgica	4	3,9
Bulgaria	1	1,0
Croacia	1	1,0
Estonia	1	1,0
Francia	8	7,8
Irlanda	2	1,9
Italia	16	15,5
Letonia	1	1,0
Países Bajos	5	4,9
Polonia	1	1,0
Portugal	6	5,8
Reino Unido	13	12,6
Rumania	3	2,9
Rusia	9	8,7
Suecia	1	1,0
Suiza	2	1,9
<b>TOTAL</b>	<b>103</b>	<b>100</b>

ORIGEN	CASOS	%
<b>ÁFRICA</b>		
Camerún	3	2,2
Congo	2	1,5
Costa de Marfil	3	2,2
Ghana	16	11,9
Guinea	21	15,6
Guinea Bissau	6	4,4
Guinea Ecuatoria	11	8,1
Liberia	6	4,4
Mali	1	0,7
Marruecos	11	8,1
Mauritania	4	3,0
Namibia	2	1,5
Nigeria	27	20,0
Rep. Sudafricana	2	1,5
Senegal	5	3,7
Sierra Leona	8	5,9
Tanzania	2	1,5
Togo	4	3,0
Zimbabwe	1	0,7
<b>TOTAL</b>	<b>135</b>	<b>100</b>

ORIGEN	CASOS	%
<b>AMÉRICA</b>		
Argentina	18	13,5
Bolivia	2	1,5
Brasil	11	8,3
Chile	4	3,0
Colombia	24	18,0
Cuba	16	12,0
Ecuador	2	1,5
Estados Unidos	1	0,8
Guatemala	1	0,8
Guyana	1	0,8
Méjico	1	0,8
Perú	1	0,8
R. Dominicana	3	2,3
Uruguay	4	3,0
Venezuela	44	33,1
<b>TOTAL</b>	<b>133</b>	<b>100</b>

ORIGEN	CASOS	%
<b>ASIA</b>		
China	2	25,0
Filipinas	1	12,5
India	2	25,0
Pakistán	1	12,5
Tailandia	2	25,0
<b>TOTAL</b>	<b>8</b>	<b>100</b>

**TABLA 30.- VIH, casos y porcentaje acumulados según Procedencia y género. Canarias. 30.06.2008**

PROCEDENCIA	HOMBRES	%	MUJERES	%	TOTAL
España	624	69,4	169	61,9	793
Europa	81	9,0	22	8,1	103
América	102	11,3	31	11,4	133
África	86	9,6	49	17,9	135
Asia	6	0,7	2	0,7	8
<b>TOTAL</b>	<b>899</b>	<b>100</b>	<b>273</b>	<b>100</b>	<b>1172</b>

**TABLA 31.- VIH, casos y porcentaje acumulados según procedencia y categoría de transmisión. Canarias. 30.06.2008**

PROCEDENCIA	HOMOS	%	UDVP	%	TRA-HET	%	RESTO	TOTAL
España	325	70,8	129	89,6	277	59,2	62	793
Europa	56	12,2	8	5,6	34	7,3	5	103
América	70	15,3	3	2,1	52	11,1	8	133
África	7	1,5	4	2,8	101	21,6	23	135
Asia	1	0,2	0	0,0	4	0,9	3	8
<b>TOTAL</b>	<b>459</b>	<b>100</b>	<b>144</b>	<b>100</b>	<b>468</b>	<b>100</b>	<b>101</b>	<b>1172</b>

**TABLA 32.- VIH, Casos y porcentaje acumulados según procedencia y categoría de transmisión, en hombres. Canarias. 30.06.2008**

PROCEDENCIA	HOMOS	%	UDVP	%	TRA-HET	%	RESTO	TOTAL
España	325	70,8	97	88,2	149	58,0	53	624
Europa	56	12,2	7	6,4	14	5,4	4	81
América	70	15,3	2	1,8	26	10,1	4	102
África	7	1,5	4	3,6	65	25,3	10	86
Asia	1	0,2	0	0,0	3	1,2	2	6
<b>TOTAL</b>	<b>459</b>	<b>100</b>	<b>110</b>	<b>100</b>	<b>257</b>	<b>100</b>	<b>73</b>	<b>899</b>

**TABLA 33.- VIH, Casos y porcentaje acumulados según procedencia y categoría de transmisión, en mujeres. Canarias. 30.06.2008**

PROCEDENCIA	UDVP	%	TRA-HET	%	RESTO	TOTAL
España	32	94,1	128	60,7	9	169
Europa	1	2,9	20	9,5	1	22
América	1	2,9	26	12,3	4	31
África	0	0,0	36	17,1	13	49
Asia	0	0,0	1	0,5	1	2
<b>TOTAL</b>	<b>34</b>	<b>100</b>	<b>211</b>	<b>100</b>	<b>28</b>	<b>273</b>



**AÑO 2007****TABLA 34.- VIH, Casos y porcentaje según grupos de edad y género. Canarias 2007**

GRUPOS DE EDAD	HOMBRES	%	MUJERES	%	TOTAL
15-19 a.	4	4,9	0	0,0	4
20-29 a.	25	30,9	10	50,0	35
30-39 a.	30	37,0	5	25,0	35
40-49 a.	17	21,0	3	15,0	20
50-59 a.	3	3,7	1	5,0	4
60-69 a.	1	1,2	1	5,0	2
> 70 a.	1	1,2	0	0,0	1
<b>TOTAL</b>	<b>81</b>	<b>100</b>	<b>20</b>	<b>100</b>	<b>101</b>

**TABLA 35.- VIH, Casos y porcentaje según categoría de transmisión y género. Canarias 2007**

CATEGORÍA DE TRANSMISIÓN	HOMBRES	%	MUJERES	%	TOTAL
HOMOS	68	84,0	0	0	68
UDVP	3	3,7	0	0,0	3
TRA.HET	7	8,6	20	100,0	27
OTROS/DESC.	3	3,7	0	0,0	3
<b>TOTAL</b>	<b>81</b>	<b>100</b>	<b>20</b>	<b>100</b>	<b>101</b>

**TABLA 36.- VIH, Casos y porcentaje según categoría de transmisión y provincia. Canarias 2007**

CATEGORÍA DE TRANSMISIÓN	LAS PALMAS	%	S/C DE TFE	%	TOTAL
HOMOS	8	47,1	60	71,4	68
UDVP	2	11,8	1	1,2	3
TRA.HET	6	35,3	21	25,0	27
OTROS/DESC.	1	5,9	2	2,4	3
<b>TOTAL</b>	<b>17</b>	<b>100</b>	<b>84</b>	<b>100</b>	<b>101</b>

**TABLA 37.- VIH, Casos y porcentaje según Procedencia y género.  
Canarias 2007**

PROCEDENCIA	HOMBRES	%	MUJERES	%	TOTAL
España	63	77,8	5	25,0	68
Europa	1	1,2	2	10,0	3
América	12	14,8	5	25,0	17
África	3	3,7	7	35,0	10
Asia	2	2,5	1	5,0	3
<b>TOTAL</b>	<b>81</b>	<b>100</b>	<b>20</b>	<b>100</b>	<b>101</b>

**TABLA 38.- VIH, Casos y porcentaje según Procedencia y mecanismo de transmisión.  
Canarias 2007**

PROCEDENCIA	HOMOS	%	UDVP	%	TRA-HET	%	TOTAL
España	56	82,4	2	66,7	10	33,3	68
Europa	1	1,5	0	0,0	2	6,7	3
América	10	14,7	0	0,0	7	23,3	17
África	0	0,0	1	33,3	9	30,0	10
Asia	1	1,5	0	0,0	2	6,7	3
<b>TOTAL</b>	<b>68</b>	<b>100</b>	<b>3</b>	<b>100</b>	<b>30</b>	<b>100</b>	<b>101</b>