



Dirección General de Salud Pública
Servicio de Epidemiología y Prevención

- Rambla de Santa Cruz nº 53.
38006. SANTA CRUZ DE TENERIFE.
- (922. 47.42.37 / 40
- Fax: 922. 47.42.73
- Fax - modem: 922.47.42.36
- e-mail: aizqcar@gobiernodecanarias.org

SUMARIO

I. Registro de Sida de Canarias

- Comentario
- Tablas
- Gráficos

II. Sistema de Información de Nuevas Infecciones por el VIH de Canarias

- Comentario
- Tablas
- Gráficos

III. Consumo de antirretrovirales

VIGILANCIA EPIDEMIOLÓGICA DEL SIDA. 31 de diciembre de 2010

El número total de casos acumulados desde 1984, notificados al Registro de casos de SIDA de Canarias y confirmados por el Registro nacional de SIDA a 31 de diciembre de 2010 en residentes en Canarias, se eleva a 2357, de los que 70 corresponden a casos diagnosticados en 2007, 60 en 2008, 57 en 2009 y 32 en 2010 (Tabla 12).

De los 2357 casos acumulados, se ha notificado la defunción de 961, lo que supone una letalidad del 40.8% (Tabla 1).

El 82.1% de los casos son hombres, con una razón de masculinidad de 4.6 (casi cinco hombres por cada mujer) (Tabla 13). Por grupos de edad, tanto en hombres como en mujeres el más afectado es el de 30-39 años (43.5% en hombres y 42.7% en mujeres). (Tabla 2).

En conjunto, el mecanismo de transmisión más frecuente es el sexual (51.8% de los casos acumulados) de los que el 60.2% HSH y el 39.8 % heterosexual). En el porcentaje total, los HSH suponen un 31.1% de los casos, los UDIs suponen el 33.7% y la transmisión heterosexual el 20.6%. Por sexos, en hombres los mecanismos de transmisión más frecuentes son los HSH (37.9%) y los UDIs suponen el 31.3%. En mujeres, la afectación entre UDIs (44.5%) es prácticamente similar a la transmisión heterosexual (43.1%) (Tabla 3).

Las enfermedades indicativas más frecuente han sido la Neumonía jirovecii (21.8%), la Tuberculosis pulmonar (14.5%), Tuberculosis extrapulmonar (11.8%) y Síndrome caquético por el VIH (11.4%) (Tabla 4).

AÑO 2010

El número de casos en el año 2010 ha sido 32, aunque los datos de este año no están completos aún por lo que es previsible que el número de casos diagnosticados se vea incrementado.

En la distribución por categorías de transmisión, se observa que el factor de riesgo que más casos sigue originando es la transmisión sexual (56.2%) mientras que los usuarios de drogas inyectadas (UDIs) suponen el 31.2%. En la distribución total de riesgos dentro del mecanismo de transmisión sexual, el 66.7% son hombres que mantienen relaciones con hombres (HSH) y el 33.3% restante, heterosexuales. Por sexos, el 65.4% de los casos en hombres refieren un mecanismo de transmisión sexual (70.6% HSH y 29.4% heterosexual) y el 66.7% de los casos en mujeres se han originado entre UDIs (Tabla 7). Sin embargo, esta distribución varía según la provincia de residencia. En Las Palmas predomina la transmisión heterosexual (45.5%) sobre los UDIs (36.4%), mientras que en S/C de Tenerife predomina la transmisión entre HSH (47.6%) sobre UDIs (28.6%). (Tabla 8)

Por grupos de edad se observa que, dentro del grupo de hombres, el 46.2% está comprendido entre los 40 y 49 años, mientras que en el grupo de mujeres el 66.6% está comprendido en el grupo de 30 a 49 años. (Tabla 9). La proporción entre sexos es de 4 hombres por cada mujer (la razón de masculinidad de 4.3). Las enfermedades indicativas más frecuentes en 2010 fueron la Neumonía jirovecii (28.1%) y la Tuberculosis (28.1%; en el total de casos, un 15.6% pulmonar y un 12.5% extrapulmonar) (Tabla 10). La tasa de incidencia de Sida en Canarias en el año 2010 es de 15,21 casos por millón de habitantes (Tabla 11).

CASOS EN NO-RESIDENTES

El número de **casos foráneos** acumulados se eleva a 294, lo que supone el 12.5% del total de casos de SIDA. El 80.9% de los casos son hombres, con una razón de masculinidad de 4.2. El 34.7% de los casos proceden de Europa, mientras que los de procedencia africana suponen un 33%; un 28.6% de América y el 3.7% restante de Asia (Tabla 14).

El mecanismo de transmisión más frecuente en no-residentes, ha sido la transmisión sexual (67.7%; 47.7% HSH y 52.3% heterosexual) mientras que los UDIs suponen un 15.6% del total de casos acumulados (Tabla 15).

En el análisis por continente se observa que, entre los Europeos y en el total de casos, el mecanismo de transmisión más frecuente es el HSH (50%) mientras que los UDIs suponen el 27.4% y la transmisión heterosexual el 15.7%. Por sexos, entre los hombres el 57.9% son HSH mientras que el 23.9% son UDIs y el 10.2% son heterosexuales. Entre las mujeres, el 50% son UDIs y el otro 50% tiene un mecanismo de transmisión heterosexual.

Entre los de origen americano, también es más frecuente el mecanismo de transmisión entre HSH (45.2%), mientras que el heterosexual supone el 28.6% y los UDIs un 9.5%. Por sexos, entre los hombres el 55.1% son HSH, el 20.3% son heterosexuales y el 7.2% UDIs. Entre las mujeres americanas, el 66.7% tiene un mecanismo heterosexual y el 20% son UDIs.

En los afectados procedentes de África, predomina el mecanismo de transmisión heterosexual (64.9%) mientras que los UDIs suponen el 9.3% y los HSH el 4.1%. Por sexos, entre los hombres el 63% son heterosexuales, el 5.5% son HSH y el 10.9% UDIs. Entre las mujeres africanas, el 70.8% manifiestan un mecanismo de transmisión heterosexual, siendo el 4.2% UDIs.

VIGILANCIA EPIDEMIOLÓGICA DE NUEVAS INFECCIONES POR EL VIH. 31 de diciembre de 2010

El número acumulado de nuevas infecciones (NI) por el VIH declarados desde el año 2000 en Canarias asciende a 2352, de los cuales, 279 corresponden al año 2007, 300 a 2008, 212 a 2009 y 99 a 2010 (Tabla 26). De las 2352 nuevas infecciones declaradas, 75 han fallecido, lo que supone una letalidad del 3.2%

El 80.6% son hombres, con una razón de masculinidad de 4.2 (Tabla 27).

En relación a la edad y el sexo, tanto en hombres como en mujeres el grupo de edad con mayor afectación es el comprendido entre los 30 a 39 años de edad (38.6% en hombres y 38.4% en mujeres) (Tabla 19).

Hay que destacar, asimismo, el número de menores de 15 años, 16, lo que supone el 0.7% de todas las nuevas infecciones.

Por factores de riesgo y en el total acumulado, el 84.1% de los casos tiene un mecanismo de transmisión sexual (55.6% transmisión HSH y 44.4% heterosexual), mientras que el de UDIs es el 10.6%. En el porcentaje total, los HSH suponen el 46.8%, la transmisión heterosexual el 37.3% y los UDIs el 10.6 de las infecciones. La evolución por años muestra una tendencia mantenida del predominio de casos de transmisión heterosexual sobre la homosexual hasta el año 2005 en el que la HSH supera la heterosexual; a partir de 2006 los casos entre HSH superan claramente en número y porcentaje a los que tienen como mecanismo la transmisión heterosexual (Tabla 26 y Gráfico 4). La transmisión entre los usuarios de drogas inyectadas desciende progresivamente desde el año 2000 suponiendo en 2010 el 4% de las nuevas infecciones diagnosticadas este año.

El 67.1% de las nuevas infecciones se han diagnosticado en fase asintomática mientras que un 13.2% tienen síntomas sin reunir criterios de SIDA. Un 18.9% de las nuevas infecciones se diagnostican en fase de enfermedad de SIDA, lo que indica un retraso en la detección de la infección VIH. Por otra parte, tenemos un 0.1% de infecciones en que no consta su estadio clínico (Tabla 22).

Del análisis de los Servicios que prescriben el test del VIH, se observa que sigue siendo de predominio hospitalario, tanto en las consultas monográficas de VIH como de Otros Servicios Hospitalarios (59.9%) (Tabla 23). Las consultas no hospitalarias de VIH prescriben el 18.6% de los test y los Centros de Atención Primaria el 11.9%.

Por Áreas, Tenerife es la que aporta un mayor número de declaraciones de Nuevas Infecciones (52.9%), mientras que Gran Canaria acumula el 38.9% de nuevas Infecciones.

CASOS EN NO-RESIDENTES

Del total acumulado de nuevas infecciones, el 30.8% han sido diagnosticadas en **personas foráneas**. De éstos, el 36% proceden de África, el 35.4% proceden de América, el 26.6% de Europa, el 1.8% de Asia y un 0.1% de Oceanía (Tabla 29). El 75.1% de los foráneos diagnosticados de NI son hombres (Razón de masculinidad 3) (Tabla 30)

Según su procedencia, entre los europeos el 89.1% presenta un factor de transmisión sexual (68% HSH y 32% heterosexual). Entre los de procedencia americana, el 95.3% tiene un factor de riesgo sexual (61.5% HSH y el 38.5 heterosexual). Entre los de procedencia africana, el 90% tienen un mecanismo de transmisión sexual (95.7 heterosexual y el 4.3% HSH). (Tabla 31).

Entre los hombres, el 91% tienen un factor de riesgo de transmisión sexual (el 51.8% HSH y el 48.2% heterosexual) y sólo el 3.1% son usuarios de drogas inyectadas. Entre las mujeres, el 3.9% son UDIs, mientras que el 92.1% tienen un mecanismo de transmisión heterosexual (Tablas 32 y 33).

Año 2010

De los 99 casos declarados en 2010, el 93% de los casos son hombres, con una Razón de Masculinidad de 13.1. En hombres, el grupo de edad más afectado han sido el comprendido entre 20-29 años (19.2%) mientras que en mujeres el grupo más afectado es el de 30-39 años (42.9%) (Tabla 34 y Gráfico 7). Hay que destacar que, en hombres hay un 3% de casos en menores de 15 años.

El principal mecanismo de transmisión es el sexual (93.9%). De éstos, el 78.5% tienen un mecanismo de transmisión HSH y el 21.5% restante son heterosexuales. Los UDIs suponen el 4% de las nuevas infecciones en este año (Tabla 35).

Por provincias, en Las Palmas el 76.9% tiene un mecanismo de transmisión sexual (el 50% HSH y el otro 50% heterosexual). En la provincia de S/C de Tenerife el 96.5% tiene un mecanismo de transmisión sexual (el 81.9% HSH y 18.1% heterosexual) (Tabla 36).

Entre las nuevas infecciones de este año, el 79.8% de los casos son españoles mientras que el 11.1% proceden de América, el 3% de África, el 5% de Europa y el 1% de Asia (Tabla 38).

Estudiando los mecanismos de transmisión se observa que, entre los **hombres** afectados de origen español predomina la transmisión HSH (73.8%) sobre la heterosexual (13.7%). Igual sucede entre los afectados procedentes de Europa con un 100% de infectados HSH. El 90.9% de los infectados procedentes de América tiene un mecanismo de transmisión HSH mientras que el 9.1% restante son heterosexuales. El 66.6% de los casos de origen africano tienen un mecanismo de transmisión heterosexual (Tabla 40).

Entre las **mujeres**, tanto las de origen español como foráneas (1 infectada de origen europeo), el mecanismo de transmisión heterosexual supone el 100% de las nuevas infecciones de 2010 (Tabla 41)

ABREVIATURAS**MECANISMOS DE TRANSMISIÓN**

HSH	Hombres que mantienen relaciones sexuales con hombres
UDIs	Usuarios de drogas inyectadas
HSH + UDIs	Hombres que mantienen relaciones sexuales con hombres + Usuarios de drogas inyectadas
R. HEM	Receptor de hemoderivados
R. TRAN	Receptor de transfusiones
HMR	Hijo de madre de riesgo
TRA. HET	Transmisión heterosexual
DESC	Desconocido
OTROS	

**REGISTRO DE CASOS DE
S I D A
DE CANARIAS**

**TABLA 1.- SIDA. Casos acumulados y defunciones por provincia.
Canarias. 31.12.2010**

PROVINCIA	CASOS	%	DEFUNCIONES	LETALIDAD
Las Palmas	1314	55,7	482	36,7
S/C de Tenerife	1043	44,3	479	45,9
TOTAL	2357	100	961	40,8

**TABLA 2.- SIDA. Casos acumulados por edad y sexo.
Canarias. 31.12.2010**

GRUPOS DE EDAD	HOMBRES	%	MUJERES	%	TOTAL
< 1 a.	6	0,3	4	0,9	10
1-4 a.	8	0,4	4	0,9	12
5-9 a.	1	0,1	2	0,5	3
10-14 a.	1	0,1	0	0,0	1
15-19 a.	10	0,5	3	0,7	13
20-29 a.	363	18,8	114	27,0	477
30-39 a.	841	43,5	180	42,7	1021
40-49 a.	485	25,1	77	18,2	562
50-59 a.	153	7,9	26	6,2	179
60-69 a.	54	2,8	8	1,9	62
> 70 a.	9	0,5	4	0,9	13
N.C.	4	0,2	0	0,0	4
TOTAL	1935	100	422	100	2357

**TABLA 3.- SIDA. Casos acumulados por categoría de transmisión y sexo.
Canarias. 31.12.2010**

CATEGORÍA DE TRANSMISIÓN	HOMBRES	%	MUJERES	%	TOTAL
HSH	734	37,9	0	0	734
UDIs	606	31,3	188	44,5	794
HSH+UDIs	42	2,2	0	0	42
R.HEM	25	1,3	2	0,5	27
R.TRAN	10	0,5	3	0,7	13
HMR	15	0,8	10	2,4	25
TRA-HET	304	15,7	182	43,1	486
OTROS/DESC.	193	10,0	36	8,5	229
NO CONSTA	6	0,3	1	0,2	7
TOTAL	1935	100	422	100	2357

**TABLA 4.- SIDA. Casos acumulados por enfermedad indicativa.
Canarias. 31.12.2010**

ENFERMEDAD	CASOS	%
Neumonía por <i>Pneumocystis jirovecii</i>	515	21,8
Tuberculosis pulmonar	342	14,5
Tuberculosis extrapulmonar	278	11,8
Síndrome caquético por VIH	269	11,4
Candidiasis esofágica	223	9,5
Toxoplasmosis cerebral	138	5,9
Sarcoma de Kaposi	129	5,5
Resto	463	19,6
TOTAL	2357	100

**TABLA 5.- SIDA. Casos acumulados por hospital declarante.
Canarias. 31.12.2010**

HOSPITAL	CASOS	%
General de G.C. Dr. Negrín	630	26,7
N.S. de la Candelaria	541	23,0
Universitario Insular de G.C.	430	18,2
Universitario de Canarias	424	18,0
Hospital Materno-Infantil	15	0,6
Gral. de Lanzarote	97	4,1
Gral. de Fuerteventura	52	2,2
Gral. de La Palma	17	0,7
Resto	151	6,4
TOTAL	2357	100

**TABLA 6.- SIDA. Casos acumulados por isla.
Canarias. 31.12.2010**

ISLA	CASOS	%
Gran Canaria	1132	48,0
Tenerife	995	42,2
Lanzarote	110	4,7
Fuerteventura	69	2,9
La Palma	33	1,4
La Gomera	12	0,5
El Hierro	6	0,3
TOTAL	2357	100

AÑO 2010

**TABLA 7.- SIDA. Casos por categoría de transmisión y sexo.
Canarias. 31.12.2010**

CATEGORÍA DE TRANSMISIÓN	HOMBRES	%	MUJERES	%	TOTAL
HSH	12	46,2	0	0	12
UDIs	6	23,1	4	66,7	10
HMR	0	0,0	1	16,7	1
TRA.HET	5	19,2	1	16,7	6
DESC.	3	11,5	0	0,0	3
TOTAL	26	100	6	100	32

**TABLA 8.- SIDA. Casos por categoría de transmisión y provincia.
Canarias. 31.12.2010**

CATEGORÍA DE TRANSMISIÓN	LAS PALMAS	%	S/C DE TFE	%	TOTAL
HSH	2	18,2	10	47,6	12
UDIs	4	36,4	6	28,6	10
HMR	0	0,0	1	4,8	1
TRA.HET	5	45,5	2	9,5	6
DESC.	3	27,3	2	9,5	3
TOTAL	11	100	21	100	32

**TABLA 9.- SIDA. Casos por edad y sexo.
Canarias. 31.12.2010**

GRUPOS DE EDAD	HOMBRES	%	MUJERES	%	TOTAL
20-29 a.	2	7,7	1	16,7	3
30-39 a.	7	26,9	2	33,3	9
40-49 a.	12	46,2	2	33,3	14
50-59 a.	3	11,5	1	16,7	4
60-69 a.	2	7,7	0	0,0	2
TOTAL	26	100	6	100	32

**TABLA 10.- SIDA. Casos por enfermedad indicativa.
Canarias. 31.12.2010**

ENFERMEDAD	CASOS	%
Neumonía jirovecii	9	28,1
Tuberculosis pulmonar	5	15,6
Tuberculosis extrapulmonar	4	12,5
Candidiasis esofágica	3	9,4
SK	3	9,4
SC-VIH	3	9,4
Linfoma no Hodgkin	2	6,3
CMV	2	6,3
Toxoplasmosis cerebral	1	3,1
TOTAL	32	100

**TABLA 11.- SIDA. Casos y tasas por millón de habitantes e isla.
Canarias. 31.12.2010**

ISLA	CASOS	%	TASAS X MILLÓN
Tenerife	19	59,4	20,95
Gran Canaria	11	34,4	13,01
La Palma	1	3,1	11,45
La Gomera	1	3,1	43,91
CANARIAS	32	100	15,21

EVOLUCIÓN

**TABLA 12.- SIDA. Casos por categoría de transmisión y año diagnóstico.
Canarias. 31.12.2010**

C.T.	84	85	86	87	88	89	90	91	92	93	94	95	96	97	98	99	00	01	02	03	04	05	06	07	08	09	10	NC	Total
HSH	0	1	4	10	20	24	31	33	46	61	70	64	59	38	31	31	32	14	24	18	14	27	19	18	20	13	12	0	734
UDIs	0	0	1	3	10	18	23	21	36	42	70	82	61	60	44	44	46	36	30	29	32	26	15	22	11	20	10	1	794
HSH+UDIs	0	0	0	2	1	1	3	1	3	7	5	4	3	3	0	1	1	2	1	3	0	0	1	0	0	0	0	0	42
R.HEM	1	1	2	0	1	2	1	4	4	3	2	2	2	0	0	0	1	0	0	0	0	0	0	1	0	0	0	0	27
R.TRAN	0	0	0	1	1	0	1	4	2	2	0	0	0	0	0	1	0	0	0	0	0	1	0	0	0	0	0	0	13
HMR	0	0	0	1	1	4	1	1	3	1	3	2	0	1	1	0	0	0	0	1	1	1	1	1	1	0	1	0	25
TRA-HET	0	0	2	0	1	6	8	13	6	18	23	30	45	30	32	36	29	29	23	25	21	25	17	18	19	22	6	1	486
OTROS/DESC.	0	0	0	1	2	2	4	9	11	7	9	20	17	17	12	12	5	19	13	11	9	13	13	9	9	2	3	0	229
NO CONSTA	0	0	0	0	0	0	1	1	1	0	0	1	3	0	0	0	0	0	0	0	0	0	0	0	0	0	0	0	7
TOTAL	1	2	9	18	37	57	73	87	112	141	182	205	190	149	120	125	114	100	91	87	77	93	66	70	60	57	32	2	2357

**TABLA 13.- SIDA. Casos por sexo y año diagnóstico.
Canarias. 31.12.2010**

SEXO	84	85	86	87	88	89	90	91	92	93	94	95	96	97	98	99	00	01	02	03	04	05	06	07	08	09	10	NC	Total
H	1	2	7	15	31	51	63	78	98	117	158	174	154	124	96	100	91	77	71	68	54	79	53	56	43	46	26	2	1935
M	0	0	2	3	6	6	10	9	14	24	24	31	36	25	24	25	23	23	20	19	23	14	13	14	17	11	6	0	422
R.M.	-	-	3,5	5,0	5,2	8,5	6,3	8,7	7,0	4,9	6,6	5,6	4,3	5,0	4,0	4,0	4,0	3,3	3,6	3,6	2,3	5,6	4,1	4,0	2,5	4,2	4,3	-	4,6
TOTAL	1	2	9	18	37	57	73	87	112	141	182	205	190	149	120	125	114	100	91	87	77	93	66	70	60	57	32	2	2357

* H = Hombre * M = Mujer * R.M. = Razón de masculinidad

GRÁFICO 1
SIDA. Casos por principales categorías de transmisión y año diagnóstico.
Canarias. 31.12.2010

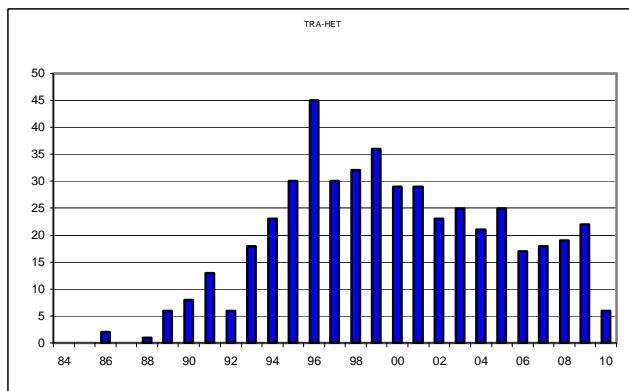
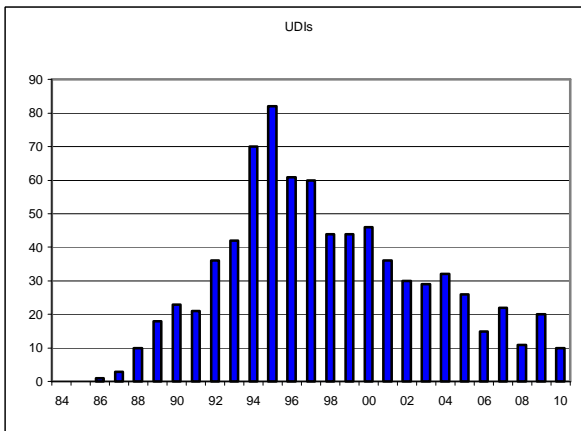
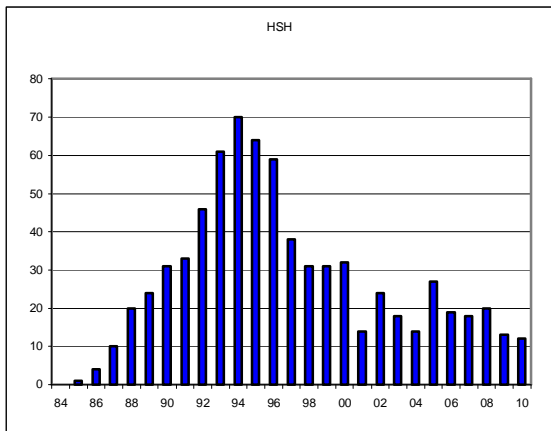


GRÁFICO 2
SIDA. Casos por las principales categorías de transmisión y año diagnóstico.
Canarias. 31.12.2010

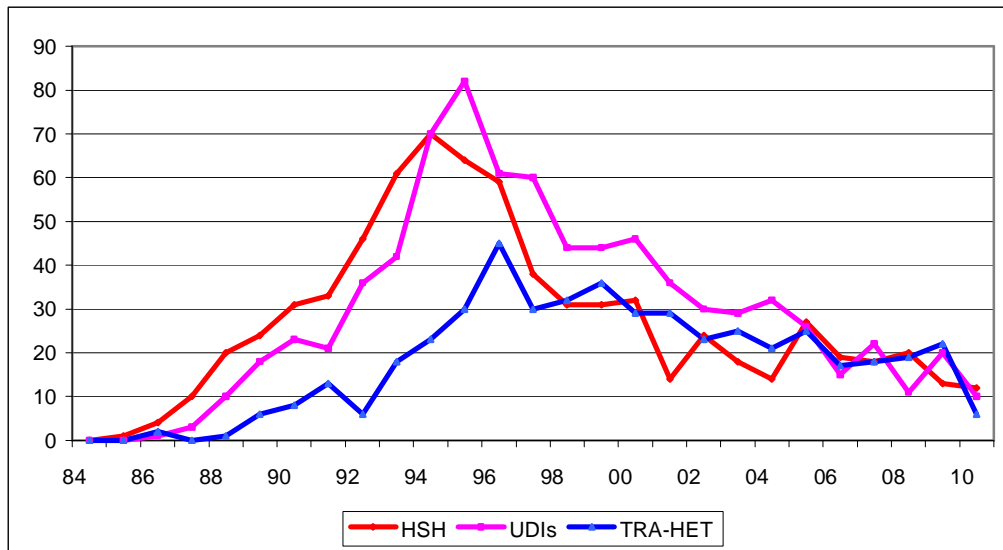
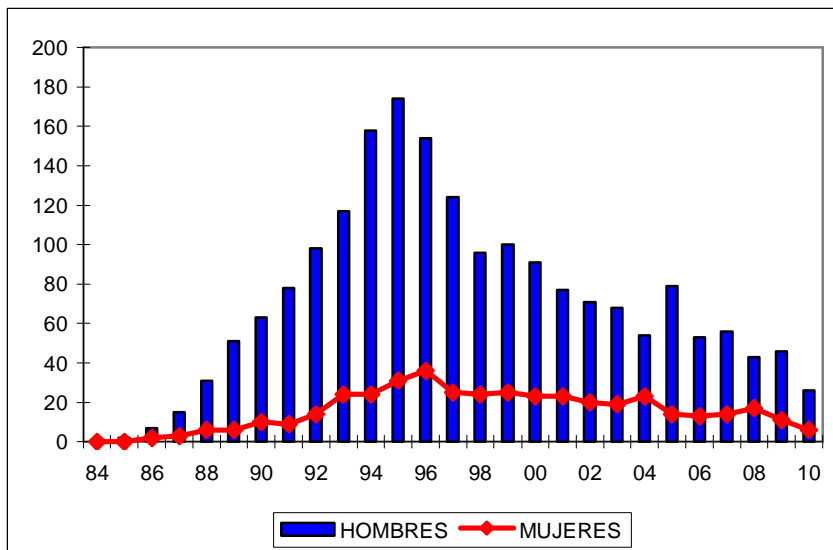


GRÁFICO 3
SIDA. Casos por sexo y año diagnóstico.
Canarias. 31.12.2010



**TABLA 14. SIDA. Casos acumulados, según procedencia. Distribución por sexo.
Canarias. 31.12.2010**

PROCEDENCIA	HOMBRES	%	MUJERES	%	TOTAL
España	1697	87,7	366	86,7	2063
Europa	88	4,5	14	3,3	102
América	69	3,6	15	3,6	84
África	73	3,8	24	5,7	97
Asia	8	0,4	3	0,7	11
TOTAL	1935	100	422	100	2357

**TABLA 15. SIDA. Casos acumulados, según procedencia. Distribución por categoría de transmisión.
Canarias. 31.12.2010**

PROCEDENCIA	HOMOS	%	UDIs	%	TRA-HET	%	RESTO	%	TOTAL
España	639	87,1	748	94,2	382	78,6	294	85,7	2063
Europa	51	6,9	28	3,5	16	3,3	7	2,0	102
América	38	5,2	8	1,0	24	4,9	14	4,1	84
África	4	0,5	9	1,1	63	13,0	21	6,1	97
Asia	2	0,3	1	0,1	1	0,2	7	2,0	11
TOTAL	734	100	794	100	486	100	343	100	2357

**TABLA 16. SIDA. Casos acumulados, según procedencia. Distribución por categoría de transmisión, en hombres.
Canarias. 31.12.2010**

PROCEDENCIA	HOMOS	%	UDIs	%	TRA-HET	%	RESTO	%	TOTAL
España	639	87,1	571	94,2	234	77,0	253	73,9	1697
Europa	51	6,9	21	3,5	9	3,0	7	2,1	88
América	38	5,2	5	0,8	14	4,6	12	3,6	69
África	4	0,5	8	1,3	46	15,1	15	4,6	73
Asia	2	0,3	1	0,2	1	0,3	4	1,2	8
TOTAL	734	100	606	100	304	100	291	100	1935

**TABLA 17. SIDA. Casos acumulados, según procedencia. Distribución por categoría de transmisión, en mujeres.
Canarias. 31.12.2010**

PROCEDENCIA	UDIs	%	TRA-HET	%	RESTO	TOTAL
España	177	94,1	148	81,3	41	366
Europa	7	3,7	7	3,8	0	14
América	3	1,6	10	5,5	2	15
África	1	0,5	17	9,3	6	24
Asia	0	0,0	0	0,0	3	3
TOTAL	188	100	182	100	52	422

**SISTEMA DE INFORMACIÓN DE
NUEVAS INFECCIONES POR EL VIH
DE CANARIAS**

**TABLA 18.- VIH. Casos acumulados y defunciones por provincia.
Canarias. 31.12.2010**

PROVINCIA	CASOS	%	DEFUNCIONES	LETALIDAD
Las Palmas	1076	45,7	24	2,2
S/C de Tenerife	1276	54,3	51	4,0
TOTAL	2352	100	75	3,2

**TABLA 19.- VIH, casos acumulados según grupos de edad y sexo.
Canarias. 31.12.2010**

GRUPOS DE EDAD	HOMBRES	%	MUJERES	%	TOTAL
< 15 a.	8	0,4	8	1,8	16
15-19 a.	43	2,3	9	2,0	52
20-29 a.	483	25,5	133	29,2	616
30-39 a.	731	38,6	175	38,4	906
40-49 a.	430	22,7	87	19,1	517
50 + a.	201	10,6	44	9,6	245
TOTAL	1896	100	456	100	2352

**TABLA 20.- VIH, casos acumulados según categoría de transmisión y provincia.
Canarias. 31.12.2010**

CATEGORÍA DE TRANSMISIÓN	LAS PALMAS	%	S/C DE TFE	%	TOTAL
HSH	413	38,4	687	53,8	1100
UDIs	119	11,1	130	10,2	249
HSH + UDIs	1	0,1	4	0,3	5
R.TRAN	1	0,1	0	0,0	1
HMR	5	0,5	11	0,9	16
TRA-HET	448	41,6	429	33,6	877
OTROS/DESC	89	8,3	15	1,2	104
TOTAL	1076	100	1276	100	2352

**TABLA 21.- VIH, casos acumulados según categoría de transmisión y sexo.
Canarias. 31.12.2010**

CATEGORÍA DE TRANSMISIÓN	HOMBRES	%	MUJERES	%	TOTAL
HSH	1100	58,0	0	0,0	1100
UDIs	190	10,0	59	12,9	249
HSH + UDIs	5	0,3	0	0,0	5
R.TRAN	1	0,1	0	0,0	1
HMR	7	0,4	9	2,0	16
TRA-HET	502	26,5	375	82,2	877
OTROS/DESC	91	4,8	13	2,9	104
TOTAL	1896	100	456	100	2352

**TABLA 22.- VIH, casos acumulados según estadio clínico.
Canarias. 31.12.2010**

ESTADÍO CLÍNICO	Casos	%
Primoinfección	17	0,7
Infección Asintomática	1578	67,1
Infección Sintomática pero sin criterios de SIDA	311	13,2
SIDA	444	18,9
N. C.	2	0,1
TOTAL	2352	100

**TABLA 23.- VIH, casos acumulados según Tipo de Servicio que prescribe el test.
Canarias. 31.12.2010**

TIPO DE SERVICIO	CASOS	%
Centro Penitenciario	118	5,0
Centro de Atención a las Drogodependencias	13	0,6
Centro de Atención Primaria	281	11,9
Centro/Consulta de Planificación Familiar	1	0,0
Centro/consulta no hospitalaria de ETS/VIH	437	18,6
Unidad/Consulta hospitalaria de VIH	961	40,9
Consulta de Atención al Embarazo	33	1,4
Otros Servicios hospitalarios	446	19,0
Otros	54	2,3
No consta	8	0,3
TOTAL	2352	100

**TABLA 24.- VIH, casos acumulados según Centro Declarante.
Canarias. 31.12.2010**

CENTRO DECLARANTE	CASOS	%
Centro Dermatológico (TFE)	371	15,8
Cruz Roja Española (G.C.)	104	4,4
Hospital de G.C. Dr. Negrín	340	14,5
Hospital Insular de G.C.	408	17,3
Hospital Materno-Infantil	4	0,2
Hospital Ntra. Sra. de la Candelaria	563	23,9
Hospital Universitario de Canarias	332	14,1
Centro Penitenciario	75	3,2
Hospital General de Lanzarote	92	3,9
Hospital General de Fuerteventura	49	2,1
Otros	14	0,6
TOTAL	2352	100

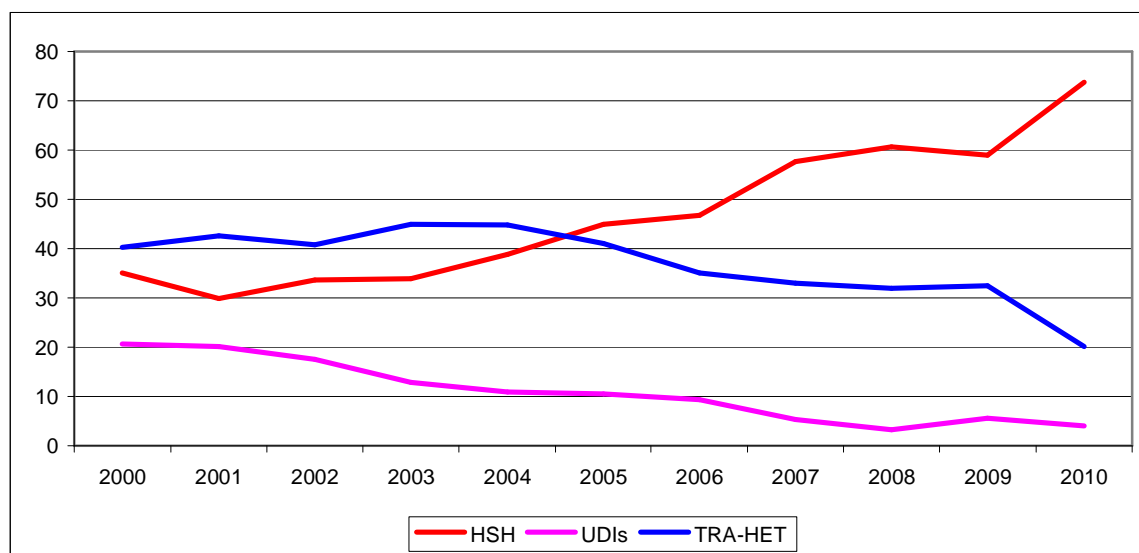
**TABLA 25.- VIH, casos acumulados por isla.
Canarias. 31.12.2010**

ISLA	CASOS	%
Tenerife	1244	52,9
Gran Canaria	914	38,9
Lanzarote	101	4,3
Fuerteventura	61	2,6
La Palma	12	0,5
La Gomera	15	0,6
El Hierro	5	0,2
TOTAL	2352	100

EVOLUCIÓN
TABLA 26.- VIH, casos según Categoría de transmisión y año.
Canarias. 31.12.2010

Categoría de Transmisión	2000	%	2001	%	2002	%	2003	%	2004	%	2005	%	2006	%	2007	%	2008	%	2009	%	2010	%	Total		
HSH	61	35,1	61	29,9	71	33,6	58	33,9	78	38,8	106	44,9	124	46,8	161	57,7	182	60,7	125	59,0	73	73,7	1100		
UDIs	36	20,7	41	20,1	37	17,5	22	12,9	22	10,9	25	10,6	25	9,4	15	5,4	10	3,3	12	5,7	4	4,0	249		
HSH + UDIs	1	0,6	1	0,5	0	0,0	0	0,0	0	0,0	1	0,4	2	0,8	0	0,0	0	0,0	0	0,0	0	0,0	5		
R.TRAN	0	0,0	0	0,0	0	0,0	0	0,0	0	0,0	0	0,0	0	0,0	0	0,0	0	0,0	0	0,0	1	0,5	0	0,0	1
HMR	2	1,1	0	0,0	1	0,5	3	1,8	2	1,0	2	0,8	3	1,1	0	0,0	3	1,0	0	0,0	0	0,0	16		
TRA-HET	70	40,2	87	42,6	86	40,8	77	45,0	90	44,8	97	41,1	93	35,1	92	33,0	96	32,0	69	32,5	20	20,2	877		
OTROS/DESC	4	2,3	14	6,9	16	7,6	11	6,4	9	4,5	5	2,1	18	6,8	11	3,9	9	3,0	5	2,4	2	2,0	104		
TOTAL	174	100	204	100	211	100	171	100	201	100	236	100	265	100	279	100	300	100	212	100	99	100	2352		

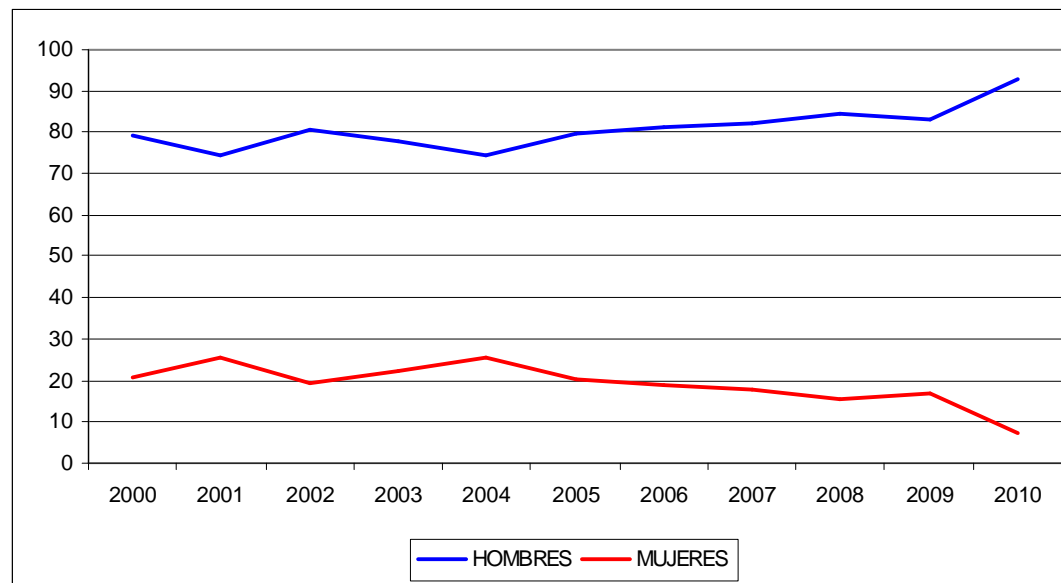
GRÁFICO 4. Porcentaje de nuevas infecciones por el VIH,
según principales Categorías de Transmisión y año.
Canarias. 31.12.2010



**TABLA 27.- VIH, casos según sexo y año.
Canarias. 31.12.2010**

Género	2000	%	2001	%	2002	%	2003	%	2004	%	2005	%	2006	%	2007	%	2008	%	2009	%	2010	%	Total
Hombres	138	79,3	152	74,5	170	80,6	133	77,8	150	74,6	188	79,7	215	81,1	229	82,1	253	84,3	176	83,0	92	92,9	1896
Mujeres	36	20,7	52	25,5	41	19,4	38	22,2	51	25,4	48	20,3	50	18,9	50	17,9	47	15,7	36	17,0	7	7,1	456
R.M.	3,8		2,9		4,1		3,5		2,9		3,9		4,3		4,6		5,4		4,9		13		4,2
TOTAL	174	100	204	100	211	100	171	100	201	100	236	100	265	100	279	100	300	100	212	100	99	100	2352

**GRÁFICO 5. Porcentaje de nuevas infecciones por el VIH,
por sexo y año. Canarias. 31.12.2010**



**TABLA 28.- VIH, casos por isla y año.
Canarias. 31.12.2010**

ISLA	2000	%	2001	%	2002	%	2003	%	2004	%	2005	%	2006	%	2007	%	2008	%	2009	%	2010	%	Total
LANZAROTE	3	1,7	11	5,4	6	2,8	11	6,4	9	4,5	7	3,0	26	9,8	23	8,2	3	1,0	2	0,7	0,0	0,0	101
FUERTEVENTURA	3	1,7	5	2,5	14	6,6	5	2,9	5	2,5	8	3,4	6	2,3	3	1,1	10	3,3	2	0,7	0,0	0,0	61
GRAN CANARIA	61	35,1	78	38,2	89	42,2	62	36,3	69	34,3	89	37,7	89	33,6	124	44,4	139	46,3	101	47,6	13,0	13,1	914
TENERIFE	104	59,8	107	52,5	98	46,4	93	54,4	111	55,2	132	55,9	141	53,2	127	45,5	145	48,3	102	48,1	84,0	84,8	1244
LA GOMERA	1	0,6	2	1,0	2	0,9	0	0,0	4	2,0	0	0,0	1	0,4	1	0,4	2	0,7	0	0,0	2,0	2,0	15
LA PALMA	1	0,6	1	0,5	2	0,9	0	0,0	2	1,0	0	0,0	1	0,4	0	0,0	1	0,3	4	1,3	0,0	0,0	12
EL HIERRO	1	0,6	0	0,0	0	0,0	0	0,0	1	0,5	0	0,0	1	0,4	1	0,4	0	0,0	1	0,3	0,0	0,0	5
TOTAL	174	100	204	100	211	100	171	100	201	100	236	100	265	100	279	100	300	100	212	100	99	100	2352

**TABLA 29.- VIH, casos acumulados según Procedencia.
Canarias. 31.12.2010**

PROCEDENCIA	CASOS	%
España	1628	69,2
Europa	193	8,2
América	256	10,9
África	261	11,1
Asia	13	0,6
Oceanía	1	0,0
TOTAL	2352	100

**TABLA 30.- VIH, casos y porcentaje acumulados según Procedencia y sexo.
Canarias. 31.12.2010**

PROCEDENCIA	HOMBRES	%	MUJERES	%	TOTAL
España	1352	71,3	276	60,5	1628
Europa	158	8,3	35	7,7	193
América	207	10,9	49	10,7	256
África	167	8,8	94	20,6	261
Asia	11	0,6	2	0,4	13
Oceanía	1	0,1	0	0,0	1
TOTAL	1896	100	456	100	2352

**TABLA 31.- VIH, casos y porcentaje acumulados según procedencia y categoría de transmisión. Canarias.
31.12.2010**

PROCEDENCIA	HSH	%	UDIs	%	TRA-HET	%	RESTO	TOTAL
España	818	74,4	225	90,4	498	56,8	87	1628
Europa	117	10,6	14	5,6	55	6,3	7	193
América	150	13,6	2	0,8	94	10,7	10	256
África	10	0,9	8	3,2	225	25,7	18	261
Asia	4	0,4	0	0,0	5	0,6	4	13
Oceanía	1	0,1	0	0,0	0	0,0	0	1
TOTAL	1100	100	249	100	877	100	126	2352

**TABLA 32.- VIH, Casos y porcentaje acumulados según procedencia y categoría de transmisión, en
hombres. Canarias. 31.12.2010**

PROCEDENCIA	HSH	%	UDIs	%	TRA-HET	%	RESTO	TOTAL
España	818	74,4	173	91,1	289	57,6	72	1352
Europa	117	10,6	9	4,7	25	5,0	7	158
América	150	13,6	1	0,5	49	9,8	7	207
África	10	0,9	7	3,7	135	26,9	15	167
Asia	4	0,4	0	0,0	4	0,8	3	11
Oceanía	1	0,1	0	0,0	0	0,0	0	1
TOTAL	1100	100	190	100	502	100	104	1896

**TABLA 33.- VIH, Casos y porcentaje acumulados según procedencia y categoría de transmisión, en
mujeres. Canarias. 31.12.2010**

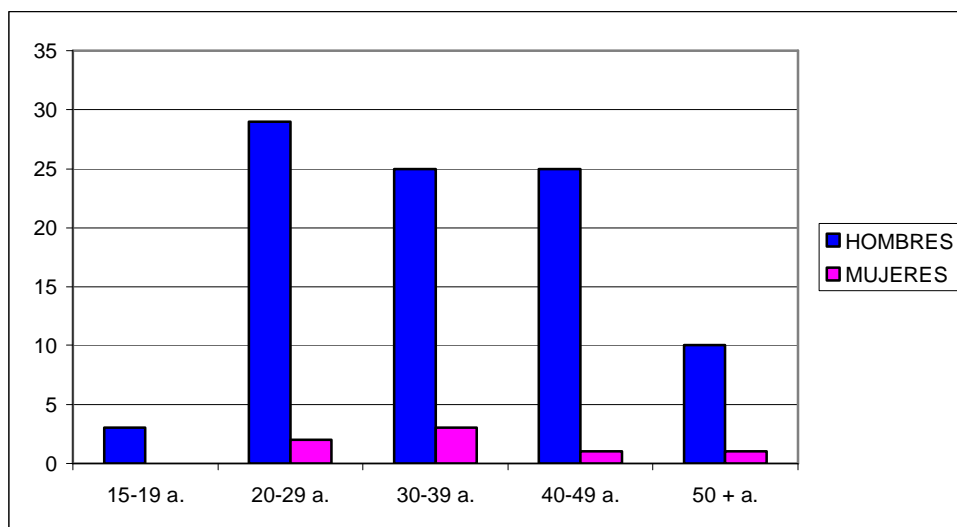
PROCEDENCIA	UDIs	%	TRA-HET	%	RESTO	TOTAL
España	52	88,1	209	55,7	15	276
Europa	5	8,5	30	8,0	0	35
América	1	1,7	45	12,0	3	49
África	1	1,7	90	24,0	3	94
Asia	0	0,0	1	0,3	1	2
TOTAL	59	100	375	100	22	456

AÑO 2010

**TABLA 34.- VIH, Casos y porcentaje según grupos de edad y sexo.
Año 2010. Canarias. 31.12.2010**

GRUPOS DE EDAD	HOMBRES	%	MUJERES	%	TOTAL
15-19 a.	3	2,0	0	0,0	3
20-29 a.	29	19,2	2	28,6	31
30-39 a.	25	16,6	3	42,9	28
40-49 a.	25	16,6	1	14,3	26
50 + a.	10	6,6	1	14,3	11
TOTAL	92	100	7	100	99

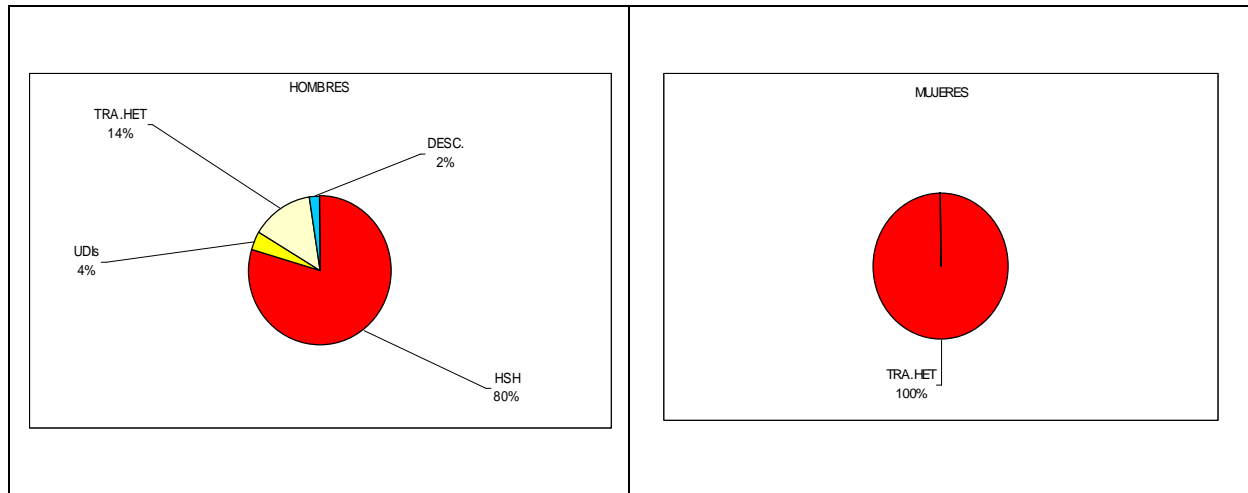
**GRÁFICO 7. Nuevas infecciones por el VIH, por grupos de edad y sexo.
Año 2010. Canarias. 31.12.2010**



**TABLA 35.- VIH, Casos y porcentaje según categoría de transmisión y sexo.
Año 2010. Canarias. 31.12.2010**

CATEGORÍA DE TRANSMISIÓN	HOMBRES	%	MUJERES	%	TOTAL
HSH	73	48,3	0	0	73
UDIs	4	2,6	0	0,0	4
TRA.HET	13	8,6	7	100	20
OTROS/DESC.	2	1,3	0	0,0	2
TOTAL	92	100	7	100	99

**GRÁFICO 8. Nuevas infecciones por el VIH, por categoría de transmisión y sexo.
Año 2010. Canarias. 31.12.2010**



**TABLA 36.- VIH, Casos y porcentaje según categoría de transmisión y provincia.
Año 2010. Canarias. 30.06.2010**

CATEGORÍA DE TRANSMISIÓN	LAS PALMAS	%	S/C DE TFE	%	TOTAL
HSH	5	38,5	68	79,1	73
UDI's	3	23,1	1	1,2	4
TRA.HET	5	38,5	15	17,4	20
OTROS/DESC.	0	0,0	2	2,3	2
TOTAL	13	100	86	100	99

**TABLA 37.- VIH, Casos y porcentaje según Isla de residencia.
Año 2010. Canarias. 31.12.2010**

ISLA	CASOS	%
Tenerife	84	84,8
Gran Canaria	13	13,1
La Gomera	2	2,0
TOTAL	99	100

**TABLA 38.- VIH, Casos y porcentaje según Procedencia y sexo.
Año 2010. Canarias. 31.12.2010**

PROCEDENCIA	HOMBRES	%	MUJERES	%	TOTAL
España	73	79,3	6	85,7	79
Europa	4	4,3	1	14,3	5
América	11	12,0	0	0,0	11
África	3	3,3	0	0,0	3
Asia	1	1,1	0	0,0	1
TOTAL	92	100	7	100	99

**TABLA 39.- VIH, Casos y porcentaje según Procedencia y mecanismo de transmisión.
Año 2010. Canarias. 31.12.2010**

PROCEDENCIA	HSH	%	UDIs	%	TRA-HET	%	RESTO	TOTAL
España	58	79,5	4	100	16	80,0	1	79
Europa	4	5,5	0	0,0	1	5,0	0	5
América	10	13,7	0	0,0	1	5,0	0	11
África	0	0,0	0	0,0	2	10,0	1	3
Asia	1	1,4	0	0,0	0	0,0	0	1
TOTAL	73	100	4	100	20	100	2	99

**TABLA 40.- VIH, Casos y porcentaje según Procedencia y mecanismo de transmisión, en hombres.
Año 2010. Canarias. 31.12.2010**

PROCEDENCIA	HSH	%	UDIs	%	TRA-HET	%	RESTO	TOTAL
España	58	79,5	4	100	10	76,9	1	73
Europa	4	5,5	0	0,0	0	0,0	0	4
América	10	13,7	0	0,0	1	7,7	0	11
África	0	0,0	0	0,0	2	15,4	1	3
África	1	1,4	0	0,0	0	0,0	0	1
TOTAL	73	100	4	100	13	100	2	92

**TABLA 41.- VIH, Casos y porcentaje según Procedencia y mecanismo de transmisión, en mujeres.
Año 2010. Canarias. 31.12.2010**

PROCEDENCIA	TRA-HET	%	TOTAL
España	6	85,7	6
Europa	1	14,3	1
América	0	0,0	0
África	0	0,0	0
TOTAL	7	100	7

CONSUMO DE ANTIRRETROVIRALES DE PACIENTES VIH/SIDA

TABLA 42- Número de pacientes tratados en centros hospitalarios de Canarias y coste de antirretrovirales(€), por año. Canarias 31.12.2010

HOSPITAL	AÑO	2005	2006	2007	2008	2009	2010
HUC	Pacientes	596	764	696	764	813	850
	Coste	3623266	4079738	4.771.993	6122050,85	6172234,54	6531530
DR. NEGRÍN	Pacientes	610	641	680	771	832	886
	Coste	3722268,16	4127873,7	4752178,94	5622141,91	6735269,31	6768165,26
INSULAR	Pacientes	632	679	802	782	868	937
	Coste	3879018	4124315	4747076	5211035	5964595	6731202
CANDELARIA ADULTOS	Pacientes	661	701	738	775	826	897
	Coste	4136824,89	4620174,04	4860246,6	5675881,3	6564984,69	6883170,4
CANDELARIA PEDIÁTRICOS	Pacientes				8	6	7
	Coste				44001,12	30639,56	39000,45
PUERTO RICO	Pacientes	177	209	121	99	127	135
	Coste	496291,28	584624,32	547264	726881,12	341225,68	969309,3244
SANTA CRUZ DE TENERIFE	Pacientes	15	18	19	8	19	17
	Coste	50533,15	29647,08	28834,97	52563,93	61143,142	64263,877
SANTA TERESA DE AVILA	Pacientes	28	30	47	46	52	54
	Coste	131391,78	148856,06	229959,156	285493	305015,77	320550,76
LANZAROTE	Pacientes	208	202	215	249	257	266
	Coste	1110374,3	1067736	1289405	1651065,2	1840527,3	1912351,59
TOTAL	Pacientes	2927	3244	3318	3502	3800	4049
	Coste	17149967,56	18782964,2	21226957,67	25391113,43	28015634,99	30219543,66

GRÁFICO 9.- Gasto por antirretrovirales (€) en pacientes VIH/SIDA, por año. Canarias. 31.12.2010

