

**MORTALIDAD POR DIABETES MELLITUS  
CANARIAS, ISLAS Y GRANDES MUNICIPIOS  
AÑO 2016. EVOLUCIÓN 2001-2016**

**Noviembre-2018**



**Mercedes Gil Muñoz**  
**Pedro L Lorenzo Ruano**

**Unidad de Mortalidad**  
**Servicio de Epidemiología y Prevención**  
**Dirección General de Salud Pública**

## **INTRODUCCIÓN.-**

Según la OMS, en el mundo hay 422 millones de personas con diabetes mellitus. Se estimó que en 2015 la diabetes fue la causa directa de 1,6 millones de muertes; que más del 80% de estas muertes se registraron en países de ingresos bajos y medios; y que entre 2005 y 2030 estas muertes por diabetes podrían multiplicarse por dos, pasando a ser la séptima causa de muerte.

En 2014, Chipre, Malta y Portugal fueron los países de la UE que presentaron mayor mortalidad por Diabetes y Finlandia, Reino Unido y Grecia los que menos. España presentó una mortalidad inferior a la media de la UE.

Históricamente, Canarias ha sido la CCAA con mayor riesgo de morir por Diabetes.

## **OBJETIVO.-**

Describir la mortalidad por Diabetes en España; Canarias, Islas y Grandes municipios en el año 2016 y su evolución en el periodo 2001-2016.

## **MATERIAL Y MÉTODOS.-**

Los datos fueron obtenidos del INE. Los códigos seleccionados fueron E10-E14 (CIE-10).

Los territorios estudiados fueron Canarias en su conjunto, comparando con España, así como cada una de las Islas y los cuatro Grandes Municipios (Las Palmas de GC, Telde, Santa Cruz de Tenerife y La Laguna), que representaron el 40,2% del total de la población canaria en 2016.

Se calculó la mortalidad proporcional y las tasas de los grupos de edad seleccionados (0-59, 60-74 y 75 y más años de edad). El ajuste de las tasas se realizó por el método directo, utilizándose como población estándar la europea de 2013.

Para valorar las tendencias se utilizó un modelo de regresión de joinpoint, que identifica el momento en que se producen cambios significativos, así como su magnitud (PCA:% cambio anual), utilizándose como variable independiente el año de la defunción y como dependiente la tasa ajustada de mortalidad por edad y sexo. Se estableció un máximo de dos puntos de cambio. La significación estadística se fijó en el 0,05%. En algunos territorios, grupos de edad y sexo, la ausencia de defunciones en algunos años del estudio impidió la aplicación de este modelo.

La certificación de la Diabetes M. como causa básica de la defunción puede presentar variaciones entre CCAA, por un lado, y a través de los años dentro de cada una de ellas. Por ello, no hay que descartar que una parte de las diferencias en la magnitud de la mortalidad se deba a estas variaciones. La introducción del Codificador automático IRIS en España a partir de los datos de 2014 ha aumentado la homogeneidad de las estadísticas de mortalidad a nivel nacional e internacional.

**RESULTADOS.-****I.- Año 2016.-****• Defunciones.-**

En 2016 se produjeron en Canarias 490 defunciones por Diabetes M. (9.310 en España), el 54,9% en las mujeres y el 45,1% en los hombres (6º causa de muerte en ambos sexos), lo que supone el 4,0% y el 2,7%, respectivamente, del total de muertes de cada sexo (2,6% y 2,0 en España). (Tabla 1)

Respecto a 2015, el número de defunciones ha descendido un 33% (8,5% en España).

**Tabla 1.- Defunciones por Diabetes M. en Canarias y España. 2016.-**

	<b>AMBOS SEXOS</b>				
	<b>Canarias</b>		<b>España</b>		
	<b>Nº</b>	<b>%</b>	<b>Nº</b>	<b>%</b>	
<b>0-59</b>	32	6,5	318	3,4	
<b>60-74</b>	104	21,2	1.298	13,9	
<b>75 y +</b>	354	72,2	7.694	82,6	
<b>TOTAL</b>	<b>490</b>	<b>100,0</b>	<b>9.310</b>	<b>100,0</b>	
	<b>HOMBRES</b>				
	<b>Canarias</b>		<b>España</b>		
	<b>Nº</b>	<b>%</b>	<b>Nº</b>	<b>%</b>	
<b>0-59</b>	27	12,2	240	5,9	
<b>60-74</b>	59	26,7	849	20,8	
<b>75 y +</b>	135	61,1	3.001	73,4	
<b>TOTAL</b>	<b>221</b>	<b>100,0</b>	<b>4.090</b>	<b>100,0</b>	
	<b>MUJERES</b>				
	<b>Canarias</b>		<b>España</b>		
	<b>Nº</b>	<b>%</b>	<b>Nº</b>	<b>%</b>	
<b>0-59</b>	5	1,9	78	1,5	
<b>60-74</b>	45	16,7	449	8,6	
<b>75 y +</b>	219	81,4	4.693	89,9	
<b>TOTAL</b>	<b>269</b>	<b>100,0</b>	<b>5.220</b>	<b>100,0</b>	

**Fuente: INE. Elaboración propia.**

El 72,2% (82,6% en España) de las defunciones se concentra en mayores de 75 años; la importancia relativa es superior en las mujeres (81,4%) que en los hombres (61,1%). Sólo el 6,5% se registra antes de los 60 años.

El 81% de las defunciones por Diabetes M. se registran en las Islas Capitalinas (46,9% en Gran Canaria y 38% en Tenerife). La importancia relativa es mayor en las mujeres en Gran Canaria (50,6%), mientras que en Tenerife el mayor aporte corresponde a los hombres (42,1). Por el contrario, destaca el escaso número de defunciones registradas en El Hierro, La Gomera y Fuerteventura.

La mayor parte de las defunciones se producen en el grupo de 75 y más años, destacando Lanzarote y Gran Canaria como las Islas con mayor y menor aporte porcentual de este grupo de edad (96,4% y 69,1%, respectivamente). La importancia relativa es mayor en las mujeres que en los hombres. En Lanzarote, La

Gomera y El Hierro se registran todas las defunciones en este grupo de edad. (Tabla 2)

**Tabla 2.- Defunciones por Diabetes M. Islas Canarias. 2016.-**

		<b>AMBOS SEXOS</b>			
		<b>0-59</b>	<b>60-74</b>	<b>75 y +</b>	<b>TOTAL</b>
<b>Lanzarote</b>	<b>Nº</b>	1	2	21	<b>24</b>
	<b>%</b>	1,2	2,4	96,4	<b>4,9</b>
<b>Fuerteventura</b>	<b>Nº</b>	1	2	7	<b>10</b>
	<b>%</b>	10,0	20,0	70,0	<b>2,0</b>
<b>G. Canaria</b>	<b>Nº</b>	16	55	159	<b>230</b>
	<b>%</b>	7,0	23,9	69,1	<b>46,9</b>
<b>Tenerife</b>	<b>Nº</b>	10	38	138	<b>186</b>
	<b>%</b>	5,4	20,4	74,2	<b>38,0</b>
<b>La Gomera</b>	<b>Nº</b>	1	1	7	<b>9</b>
	<b>%</b>	11,1	11,1	77,8	<b>1,8</b>
<b>La Palma</b>	<b>Nº</b>	2	6	19	<b>27</b>
	<b>%</b>	7,4	22,2	70,4	<b>5,5</b>
<b>El Hierro</b>	<b>Nº</b>	1	0	3	<b>4</b>
	<b>%</b>	25,0	0,0	75,0	<b>0,8</b>
		<b>HOMBRES</b>			
		<b>0-59</b>	<b>60-74</b>	<b>75 y +</b>	<b>TOTAL</b>
<b>Lanzarote</b>	<b>Nº</b>	1	2	6	<b>9</b>
	<b>%</b>	11,1	22,2	66,7	<b>4,1</b>
<b>Fuerteventura</b>	<b>Nº</b>	0	1	2	<b>3</b>
	<b>%</b>	0,0	33,3	66,7	<b>1,4</b>
<b>G. Canaria</b>	<b>Nº</b>	13	33	48	<b>94</b>
	<b>%</b>	13,8	35,1	51,1	<b>42,5</b>
<b>Tenerife</b>	<b>Nº</b>	10	18	65	<b>93</b>
	<b>%</b>	10,8	19,4	69,9	<b>42,1</b>
<b>La Gomera</b>	<b>Nº</b>	1	1	4	<b>6</b>
	<b>%</b>	16,7	16,7	66,7	<b>2,7</b>
<b>La Palma</b>	<b>Nº</b>	1	4	8	<b>13</b>
	<b>%</b>	7,7	30,8	61,5	<b>5,9</b>
<b>El Hierro</b>	<b>Nº</b>	1	0	2	<b>3</b>
	<b>%</b>	33,3	0,0	66,7	<b>1,4</b>
		<b>MUJERES</b>			
		<b>0-59</b>	<b>60-74</b>	<b>75 y +</b>	<b>TOTAL</b>
<b>Lanzarote</b>	<b>Nº</b>	0	0	15	<b>15</b>
	<b>%</b>	0,0	0,0	100,0	<b>5,6</b>
<b>Fuerteventura</b>	<b>Nº</b>	1	1	5	<b>7</b>
	<b>%</b>	14,3	14,3	71,4	<b>2,6</b>
<b>G. Canaria</b>	<b>Nº</b>	3	22	111	<b>136</b>
	<b>%</b>	2,2	16,2	81,6	<b>50,6</b>
<b>Tenerife</b>	<b>Nº</b>	0	20	73	<b>93</b>
	<b>%</b>	0,0	21,5	78,5	<b>34,6</b>
<b>La Gomera</b>	<b>Nº</b>	0	0	3	<b>3</b>
	<b>%</b>	0,0	0,0	100,0	<b>1,1</b>
<b>La Palma</b>	<b>Nº</b>	1	2	11	<b>14</b>
	<b>%</b>	7,1	14,3	78,6	<b>5,2</b>
<b>El Hierro</b>	<b>Nº</b>	0	0	1	<b>1</b>
	<b>%</b>	0,0	0,0	100,0	<b>0,4</b>

Fuente: INE. Elaboración propia.

% grupos de edad respecto al total de la Isla.

% Total grupos de edad respecto al total de Canarias.

El 39,2% de las defunciones por Diabetes M. registradas en Canarias se producen en los municipios seleccionados, correspondiendo a Las Palmas de GC y a Telde los mayores y menores porcentajes (18,4 y 4,7%, respectivamente), siendo en estos municipios donde mayor es el aporte de las mujeres respecto a los hombres. (Tabla 3)

La mayor parte de las defunciones registradas en estos Municipios se producen en el grupo de 75 y más años, destacando la importancia porcentual de este grupo de edad sobre todo en La Laguna (77,8%) y en Telde (73,9%). En las mujeres menores de 60 años no se registra ninguna defunción en Telde, S/C Tenerife y La Laguna.

**Tabla 3.- Defunciones por Diabetes M. Grandes Municipios de Canarias. 2016.-**

	AMBOS SEXOS							
	Las Palmas GC		Telde		SC Tenerife		La Laguna	
	Nº	%	Nº	%	Nº	%	Nº	%
<b>0-59</b>	5	5,6	1	4,3	3	5,8	2	7,4
<b>60-74</b>	27	30,0	5	21,7	14	26,9	4	14,8
<b>75 y +</b>	58	64,4	17	73,9	35	67,3	21	77,8
<b>TOTAL</b>	<b>90</b>	<b>18,4</b>	<b>23</b>	<b>4,7</b>	<b>52</b>	<b>10,6</b>	<b>27</b>	<b>5,5</b>
	HOMBRES							
	Las Palmas GC		Telde		SC Tenerife		La Laguna	
	Nº	%	Nº	%	Nº	%	Nº	%
<b>0-59</b>	3	8,1	1	16,7	3	13,0	2	15,4
<b>60-74</b>	19	51,4	2	33,3	5	21,7	2	15,4
<b>75 y +</b>	15	40,5	3	50,0	15	65,2	9	69,2
<b>TOTAL</b>	<b>37</b>	<b>16,7</b>	<b>6</b>	<b>2,7</b>	<b>23</b>	<b>10,4</b>	<b>13</b>	<b>5,9</b>
	MUJERES							
	Las Palmas GC		Telde		SC Tenerife		La Laguna	
	Nº	%	Nº	%	Nº	%	Nº	%
<b>0-59</b>	2	3,8	0	0,0	0	0,0	0	0,0
<b>60-74</b>	8	15,1	3	17,6	9	31,0	2	14,3
<b>75 y +</b>	43	81,1	14	82,4	20	69,0	12	85,7
<b>TOTAL</b>	<b>53</b>	<b>19,7</b>	<b>17</b>	<b>6,3</b>	<b>29</b>	<b>10,8</b>	<b>14</b>	<b>5,2</b>

Fuente: INE. Elaboración propia.

% grupos de edad respecto al total del Municipio.

% Total grupos de edad respecto al total de Canarias.

### ● Tasas de mortalidad.-

El riesgo de morir por Diabetes M. en Canarias respecto a España es un 44% superior en hombres y un 69% en mujeres. (Tabla 4)

Respecto al año anterior, las tasas descendieron en Canarias (-34,9 y -37,1% en hombres y mujeres, respectivamente) y menos en España (-10,0 y -11,1%).

**Tabla 4.- Tasas brutas y ajustadas de mortalidad por Diabetes M. Canarias y España. 2016.-**

	Tb		Ts		Rts
	Canarias	España	Canarias	España	
<b>Hombres</b>	20,9	17,9	29,9	20,8	<b>1,44</b>
<b>Mujeres</b>	25,1	22,1	27,5	16,2	<b>1,69</b>

**Tb: Tasa bruta; Ts: Tasa ajustada; Rts: Razón de tasa ajustada  
Tasas por 100.000.**

**Fuente: INE. Elaboración propia.**

Los mayores riesgos de morir aparecen en el grupo de 75 y más años y en mujeres, siendo superiores en Canarias que en España (43% en mujeres y 27% en hombres).

Respecto al año anterior, se observa un descenso del riesgo de morir mayor en Canarias (hombres:-36,6%; mujeres:-37,3%) que en España (-10,2%;-10,9%). Este descenso se mantiene en el grupo de 60-74 años, excepto en las mujeres españolas donde se incrementa un 0,7%.

**Tabla 5.- Tasas específicas de mortalidad por Diabetes M. Canarias y España. 2016.-**

<b>HOMBRES</b>			
	Tasas		Rt
	Canarias	España	
<b>60-74</b>	40,4	25,6	<b>1,58</b>
<b>75 y +</b>	220,2	174,1	<b>1,27</b>
<b>MUJERES</b>			
	Tasas		Rt
	Canarias	España	
<b>60-74</b>	29,2	12,3	<b>2,38</b>
<b>75 y +</b>	252,2	176,7	<b>1,43</b>

**Rt: Razón de tasa.**

**Tasas por 100.000.**

**Fuente: INE. Elaboración propia.**

En las islas Orientales (Gran Canaria, Lanzarote y Fuerteventura) se dan los mayores riesgos de morir en las mujeres, a diferencia de en las Occidentales (Tenerife, La Gomera, La Palma y El Hierro) donde en general se registran mayores tasas de mortalidad en los hombres. (Tabla 6)

Al comparar cada Isla con el conjunto del Archipiélago destacan las mujeres de Lanzarote y Gran Canaria con riesgos de morir un 27 y 26% superiores a los de Canarias, respectivamente; y los hombres de La Gomera (73%), El Hierro (58%), La Palma (7%) y Gran Canaria (3%).

Tabla 6.- Tasas brutas y ajustadas de mortalidad por Diabetes M. Islas Canarias. 2016.-

	HOMBRES			MUJERES		
	Tb	Ts	Rts	Tb	Ts	Rts
Lanzarote	12,3	25,8	<b>0,86</b>	21,0	35,0	<b>1,27</b>
Fuerteventura	5,1	15,6	<b>0,52</b>	12,8	25,6	<b>0,93</b>
G. Canaria	22,2	30,8	<b>1,03</b>	31,5	34,8	<b>1,26</b>
Tenerife	20,6	29,8	<b>0,99</b>	20,1	21,6	<b>0,79</b>
La Gomera	54,7	51,6	<b>1,73</b>	28,7	19,8	<b>0,72</b>
La Palma	31,6	31,9	<b>1,07</b>	33,6	23,1	<b>0,84</b>
El Hierro	54,7	47,2	<b>1,58</b>	18,9	10,0	<b>0,36</b>

Tb: Tasa bruta; Ts: Tasa ajustada; Rts: Razón de tasa ajustada respecto a Canarias.  
Tasas por 100.000.

Fuente: INE. Elaboración propia.

Las mayores tasas específicas se observan con diferencia en el grupo de 75 y más años de edad, siendo superiores en los hombres en las islas Occidentales y en las mujeres en las Orientales. Al comparar con Canarias en su conjunto destaca la sobremortalidad en las mujeres de Lanzarote (58,8%) y Gran Canaria (27%); y en los hombres de La Gomera (81%), el Hierro (59%) y Tenerife (8%). (Tabla 7)

Tabla 7.- Tasas específicas de mortalidad por Diabetes M. Islas Canarias. 2016.-

	HOMBRES				MUJERES			
	60-74		75 y +		60-74		75 y +	
	Tasa	Rt	Tasa	Rt	Tasa	Rt	Tasa	Rt
Lanzarote	22,8	0,56	214,3	<b>0,97</b>	0,0	0,00	399,0	<b>1,58</b>
Fuerteventura	14,8	0,37	109,5	<b>0,50</b>	17,2	0,59	236,2	<b>0,94</b>
G. Canaria	57,0	1,41	198,1	<b>0,90</b>	35,5	1,22	320,9	<b>1,27</b>
Tenerife	28,5	0,71	238,2	<b>1,08</b>	29,3	1,00	186,2	<b>0,74</b>
La Gomera	52,5	1,30	398,4	<b>1,81</b>	0,0	0,00	219,9	<b>0,87</b>
La Palma	61,3	1,52	223,0	<b>1,01</b>	29,1	1,00	216,0	<b>0,86</b>
El Hierro	0,0	0,00	350,9	<b>1,59</b>	0,0	0,00	141,2	<b>0,56</b>

Tasas por 100.000.

Rt: Razón de tasa respecto a Canarias.

INE. Elaboración propia.

Respecto al año anterior, se observa un descenso generalizado del riesgo de morir en los hombres y las mujeres en todas Islas tanto en el total como en los grupos de edad seleccionados. Como excepciones, tenemos La Gomera (hombres:3,6% y 29,1% en el total y en 75 y más años; mujeres:11,8% en el total); El Hierro (30,2 y 1,2% en el total de hombres y mujeres, respectivamente); y Lanzarote (mujeres:1,0% en 75 y más años). (Tabla 8)



Tabla 8.- Variación porcentual de la tasa de mortalidad por Diabetes M. Islas Canarias. 2015-2016.-

	HOMBRES			MUJERES		
	Total	60-74	75 y +	Total	60-74	75 y +
Lanzarote	-37,6	-52,3	-37,3	-12,9	-100,0	1,0
Fuerteventura	-60,2	-76,5	-63,5	-27,8	-68,7	-5,7
G. Canaria	-41,7	-23,5	-49,5	-27,3	-26,1	-24,8
Tenerife	-25,9	-48,2	-23,7	-49,5	-22,1	-53,3
La Gomera	3,6	-3,3	29,1	11,8	0,0	-0,1
La Palma	-42,9	-50,6	-35,0	-41	-34,1	-48,1
El Hierro	30,2	0,0	-3,3	1,2	0,0	-1,4

Fuente: INE. Elaboración propia.

A excepción de Telde, el riesgo de morir en los Grandes Municipios analizados es mayor en los hombres que en las mujeres. (Tabla 9)

Al comparar cada Municipio con el conjunto del Archipiélago destaca Telde, con un 73% de riesgo superior en las mujeres y un 45% inferior en los hombres. El resto de Municipios presentan riesgos igual (SC Tenerife-hombres) o inferiores a los de Canarias.

Tabla 9.- Tasas brutas y ajustadas de mortalidad por Diabetes M. Grandes Municipios de Canarias. 2016.-

	HOMBRES			MUJERES		
	Tb	Ts	Rts	Tb	Ts	Rts
Las Palmas GC	20,2	25,8	0,86	27,2	25,3	0,92
Telde	11,9	16,5	0,55	32,9	47,4	1,73
SC Tenerife	23,6	29,9	1,00	27,3	23,2	0,85
La Laguna	17,5	26,4	0,88	17,7	19,8	0,72

Tb: Tasa bruta; Ts: Tasa ajustada; Rts: Razón de tasa ajustada.

Tasas por 100.000.

Fuente: INE. Elaboración propia.

Las mayores tasas específicas se observan con diferencia en el grupo de 75 y más años de edad, siendo superiores en los hombres en los municipios de Tenerife y en las mujeres en los de Gran Canaria.

Al comparar con Canarias en su conjunto, se observan cifras inferiores de la mortalidad en todos los Municipios, excepto en los hombres de 60-74 años de Las Palmas GC (77%), las mujeres de Telde (53% y 65% en 60-74 años y 75 y más años, respectivamente) y las mujeres de 60-74 años (78%) y los hombres de 75 y más años (6%) de SC Tenerife.

Tabla 10.- Tasas específicas de mortalidad por Diabetes M. Grandes Municipios de Canarias. 2016.-

	HOMBRES				MUJERES			
	60-74 Tasa	Rt	75 y + Tasa	Rt	60-74 Tasa	Rt	75 y + Tasa	Rt
Las Palmas GC	71,5	1,77	130,5	0,59	25,8	0,88	232,3	0,92
Telde	32,0	0,79	131,0	0,59	44,6	1,53	416,0	1,65
SC Tenerife	36,1	0,89	232,8	1,06	51,9	1,78	176,6	0,70
La Laguna	20,0	0,49	217,0	0,99	17,8	0,61	182,4	0,72

Rt: Razón de tasa.  
: INE. Elaboración propia.

Al comparar con el año 2015 se observa un descenso generalizado en todos los Municipios estudiados con porcentajes por encima del 70% en los hombres de Telde (total y de 75 y más años) y del 64,2% (75 y más años) en los de Las Palmas GC; y de las mujeres de 60-74 años de La Laguna (68,8%). (Tabla 11)

Tabla 11.- Variación porcentual de la tasa de mortalidad por Diabetes M. Grandes Municipios de Canarias. 2015-2016.-

	HOMBRES			MUJERES		
	Total	60-74	75 y +	Total	60-74	75 y +
Las Palmas GC	-49,4	-6,9	-64,2	-42,1	-57,4	-36,8
Telde	-73,2	-35,5	-75,4	-15,6	-29,2	-11,8
SC Tenerife	-32,4	-55,5	-29,7	-48,8	-23,3	-59,9
La Laguna	-33,3	-61,1	-41,6	-51,8	-68,8	-42,3

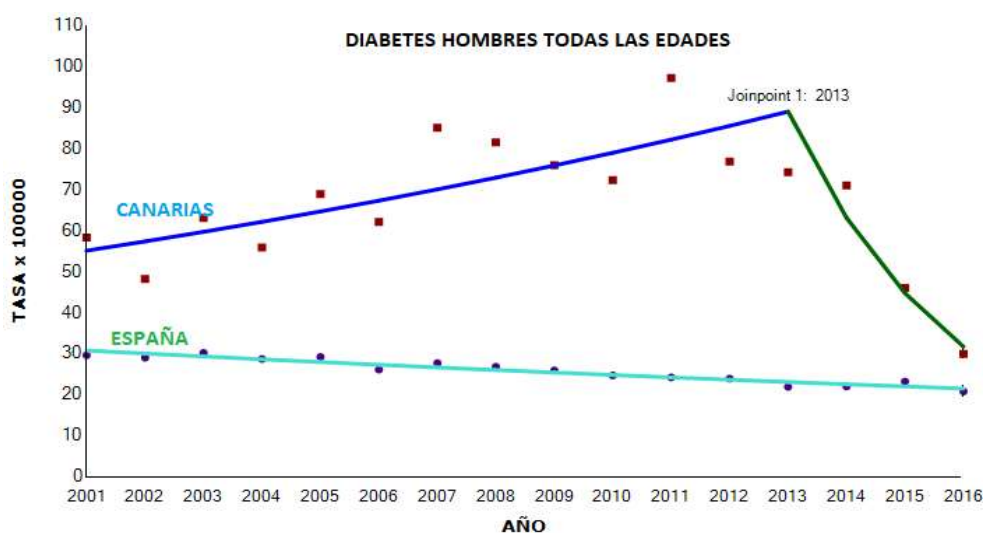
Fuente: INE. Elaboración propia.

## II.- Evolución 2001-2016.-

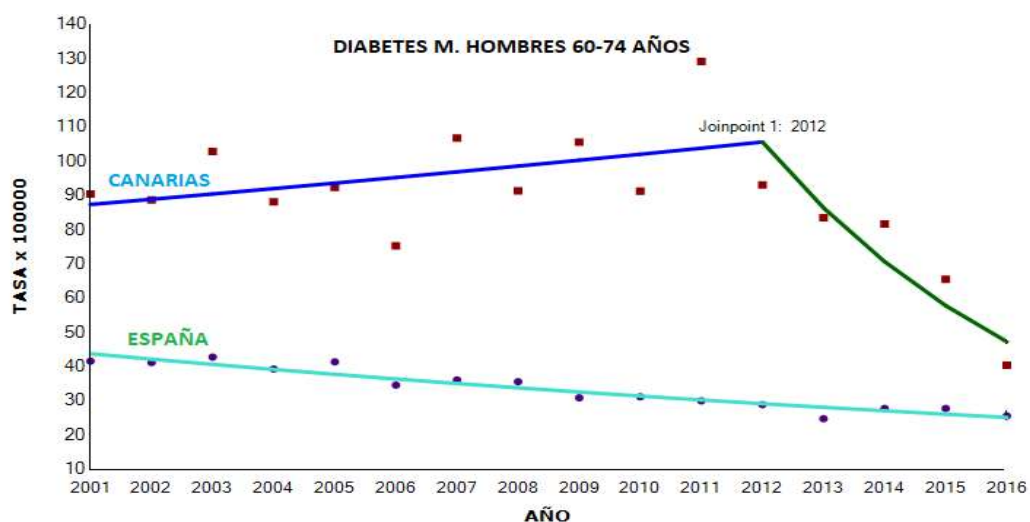
Al analizar las tendencias de la Diabetes a lo largo del periodo 2001-2016 (Tablas 12, 13 y 14) se observa:

### • Canarias/España:

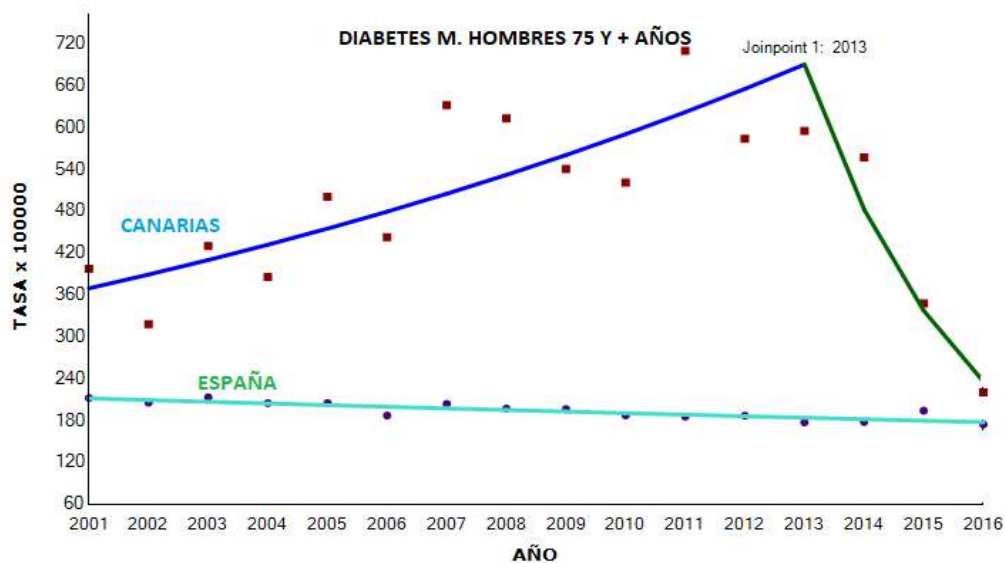
Hombres:



- Todas las edades: Estable (PCA:-0,6%), no homogénea y no significativa en Canarias en el total del periodo, con un incremento significativo en 2001-2013 y un descenso significativo a partir de 2013. En España la tendencia es homogénea, descendente (-2,4%) y significativa.

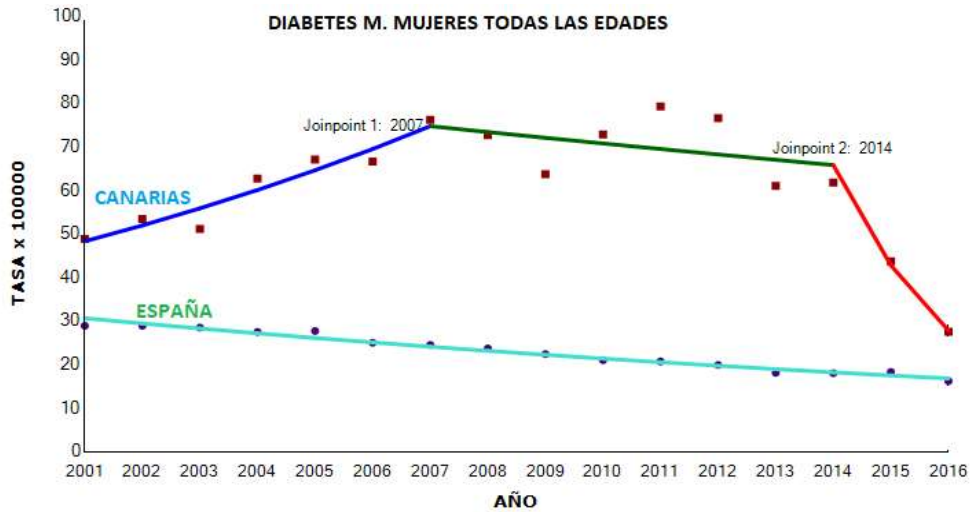


- 60-74 años: Decreciente (-2,4%), no homogénea y no significativa en el total del periodo, con un incremento significativo en 2001-2012 y un descenso significativo a partir de 2012. En España la tendencia es homogénea, descendente (-3,6%) y significativa.

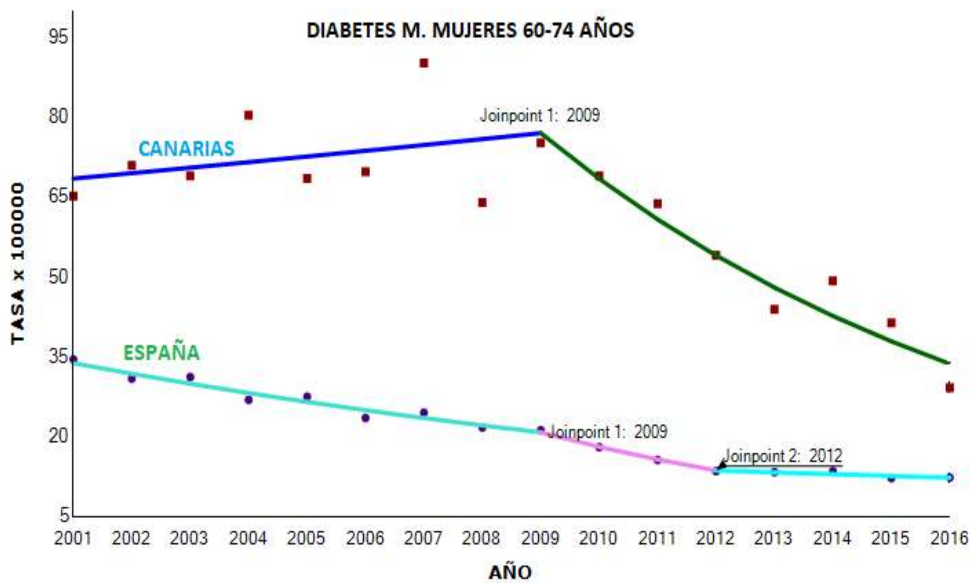


- 75 y más años: Estable (0,3%), no homogénea y no significativa en el total del periodo, con un incremento significativo en 2001-2013 y un descenso significativo a partir de 2013. En España la tendencia es homogénea, levemente estable (-1,2%) y significativa.

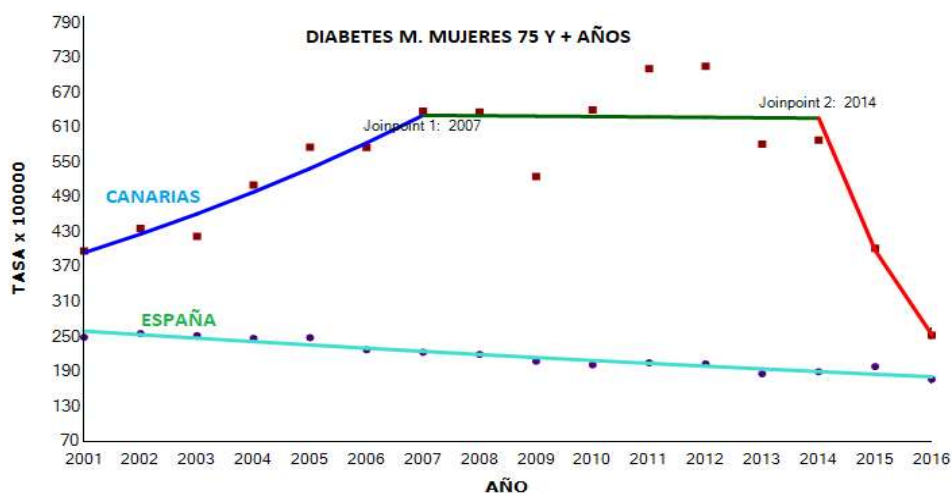
**Mujeres:**



- Todas las edades: Levemente estable (-1,1%), no homogénea y no significativa en Canarias en el total del periodo, con un descenso significativo en 2014-2016. En España la tendencia es homogénea, decreciente (-3,9%) y significativa.



- 60-74 años: Decreciente (-4,5%), no homogénea y significativa en el total del periodo, con un descenso significativo a partir de 2009. En España la tendencia es no homogénea, descendente (-7,2%) y significativa, con un decrecimiento significativo en 2001-2009.

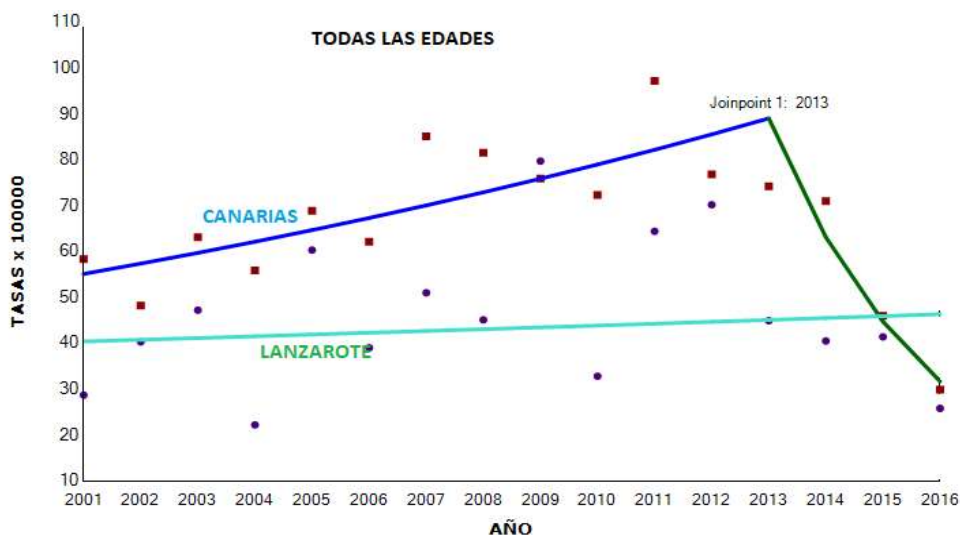


- 75 y más años: Estable (-0,1%), no homogénea y no significativa en el total del periodo, con un incremento significativo en 2001-2007 y un descenso significativo a partir de 2014. En España la tendencia es homogénea, decreciente (-2,4%) y significativa.

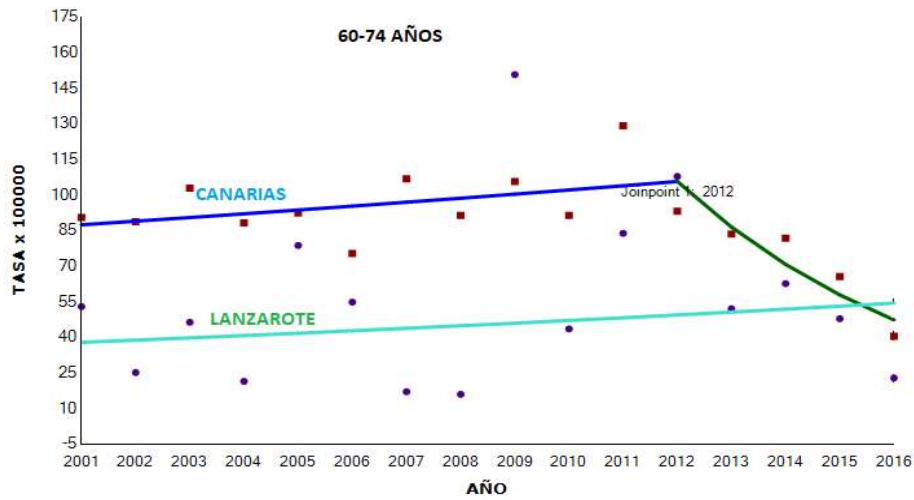
• Islas:

Lanzarote:

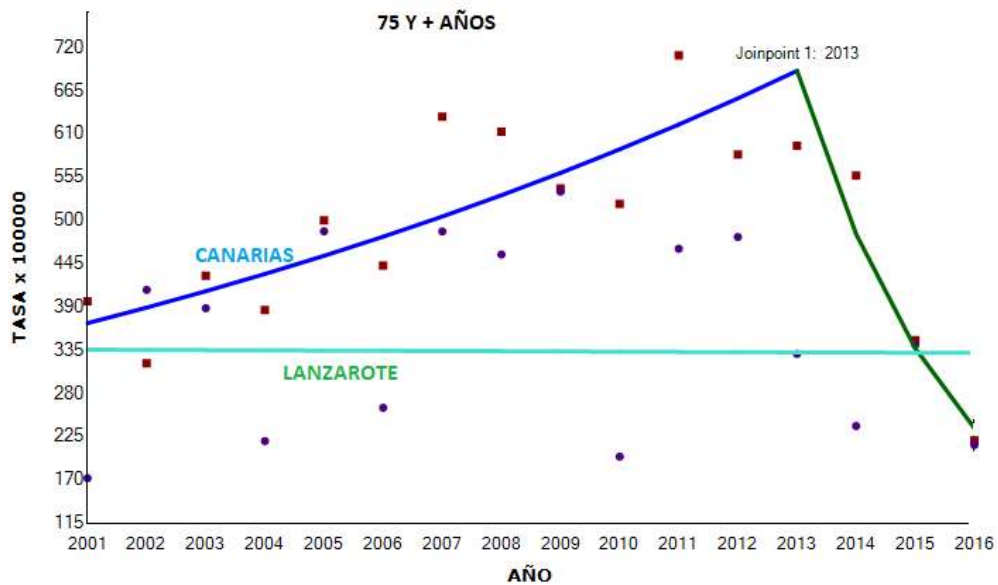
- Hombres:



Todas las edades; Levemente creciente (0,9%), homogénea y no significativa.

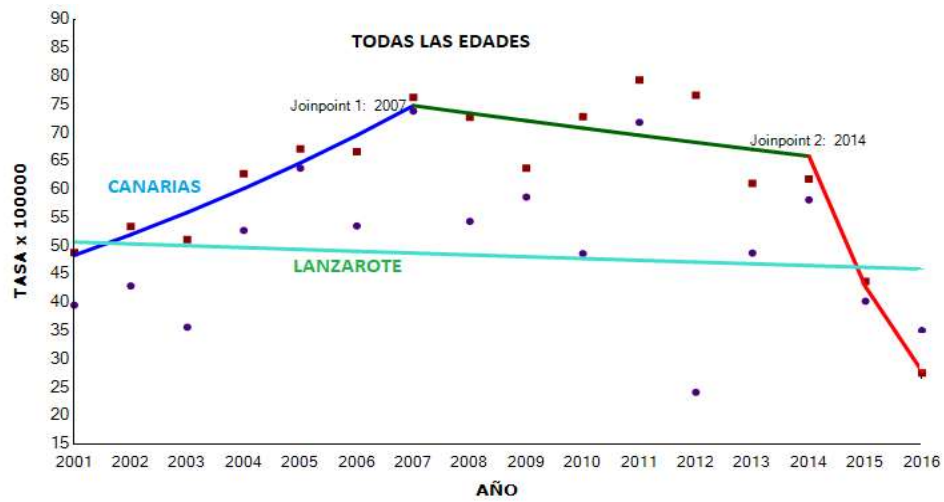


60-74 años: Creciente (2,5%), homogénea y no significativa.

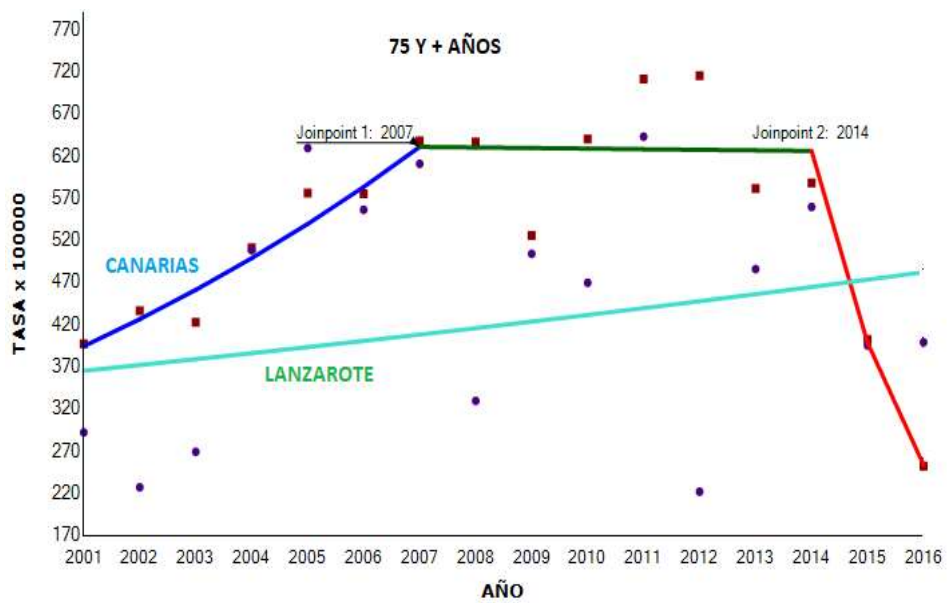


75 y más años: Estable (-0,1%), homogénea y no significativa.

- Mujeres:



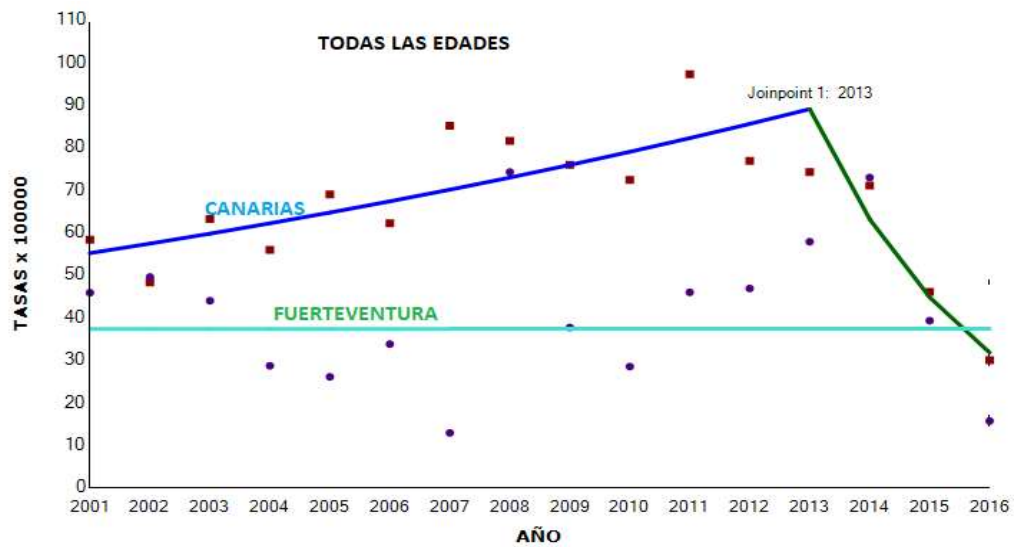
Todas las edades: Levemente estable (-0,7%), homogénea y no significativa.



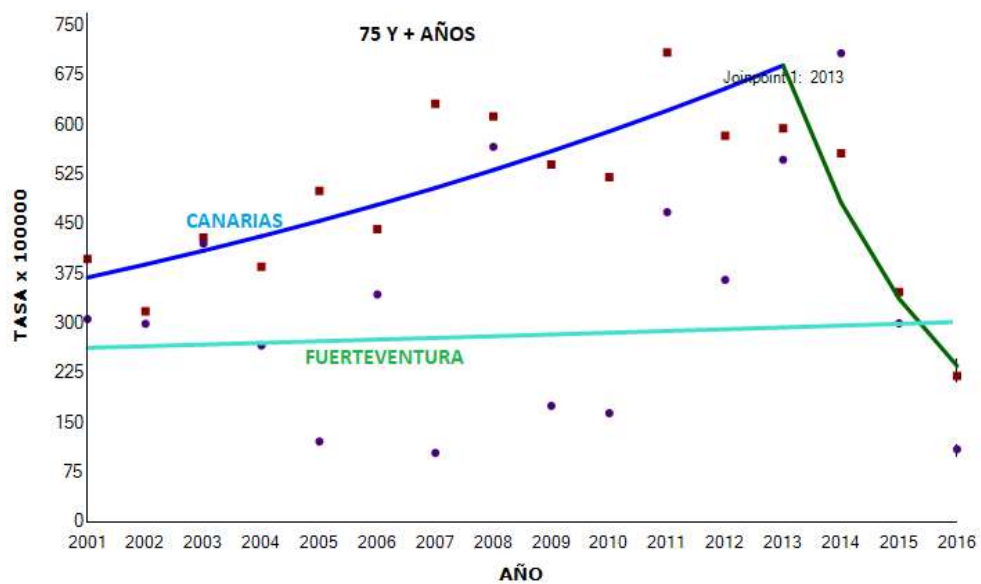
75 y más años: Creciente (1,9%), homogénea y no significativa.

**Fuerteventura:**

- Hombres:



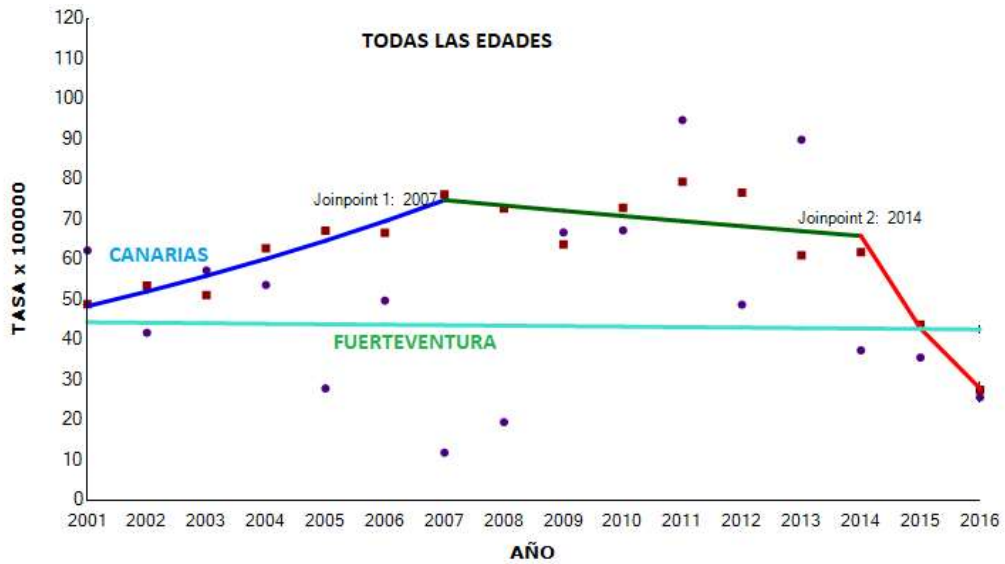
Todas las edades: Estable (0%), homogénea y no significativa.



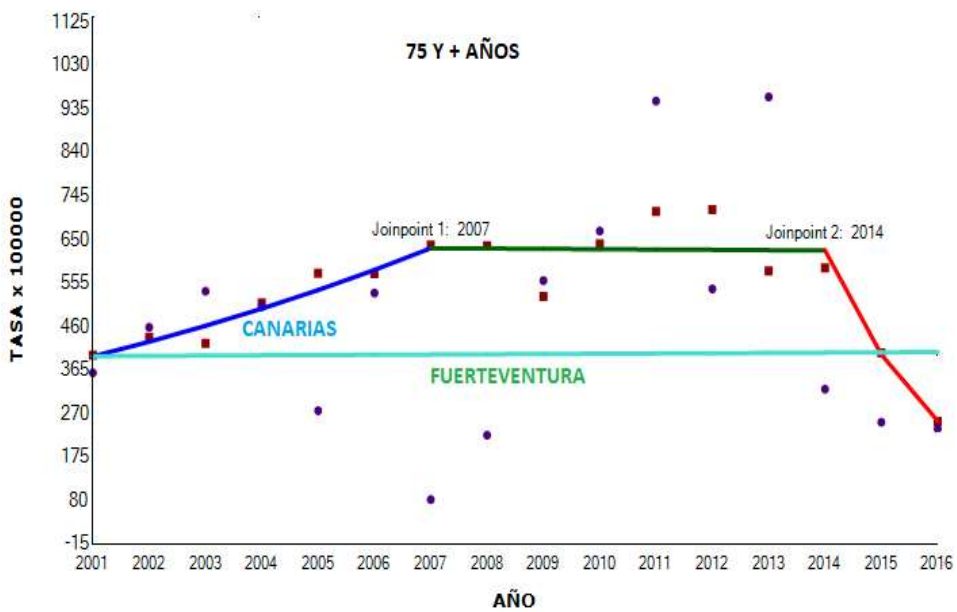
75 y más años: Levemente creciente (0.9%), homogénea y no significativa.



- Mujeres:



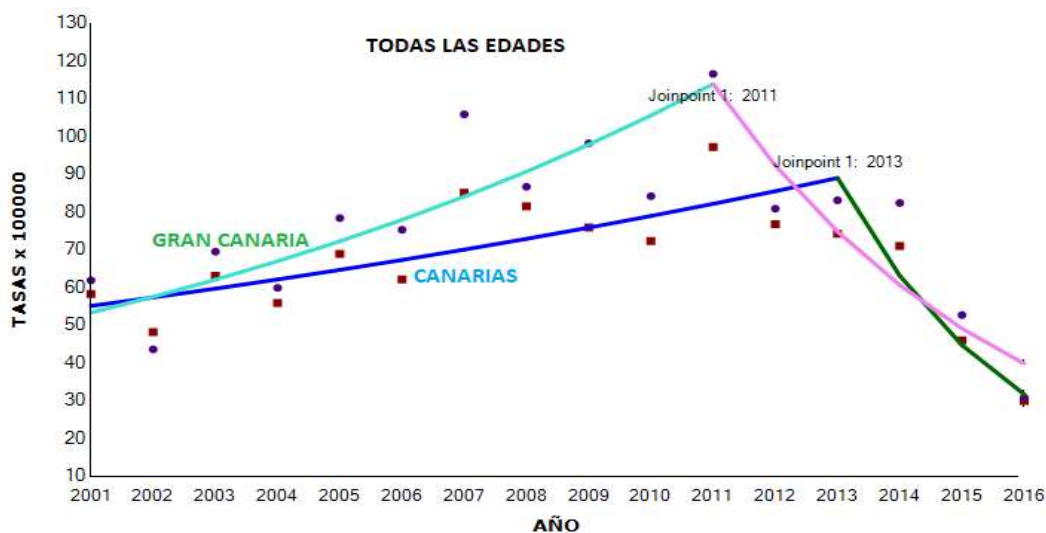
Todas las edades: Estable (-0,3%), homogénea y no significativa.



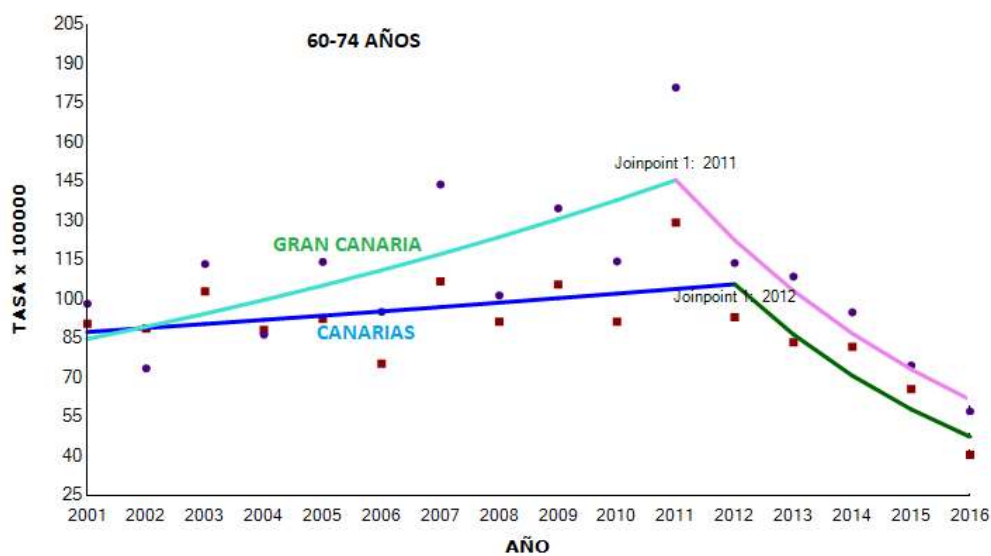
75 y más años: Estable (0,1%), homogénea y no significativa.

**Gran Canaria:**

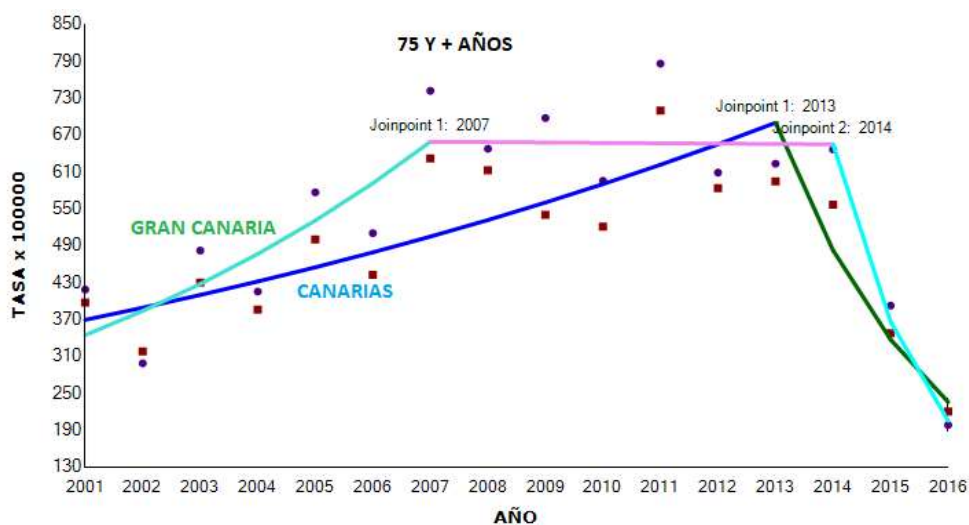
- Hombres:



Todas las edades: Estable (-0,2%), no homogénea y no significativa, con un incremento significativo (7,9%) en el periodo 2001-2011 y un descenso significativo (-19%) a partir de ese año.

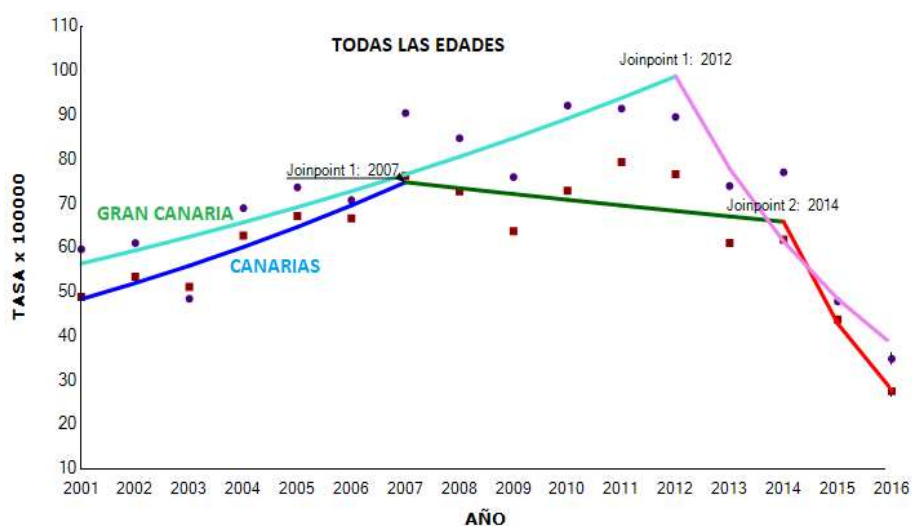


60-74 años: Estable (-0,7%), no homogénea y no significativa, con un incremento significativo (5,6%) en el periodo 2001-2011 y un decrecimiento significativo (-15,8%) a partir de ese año.

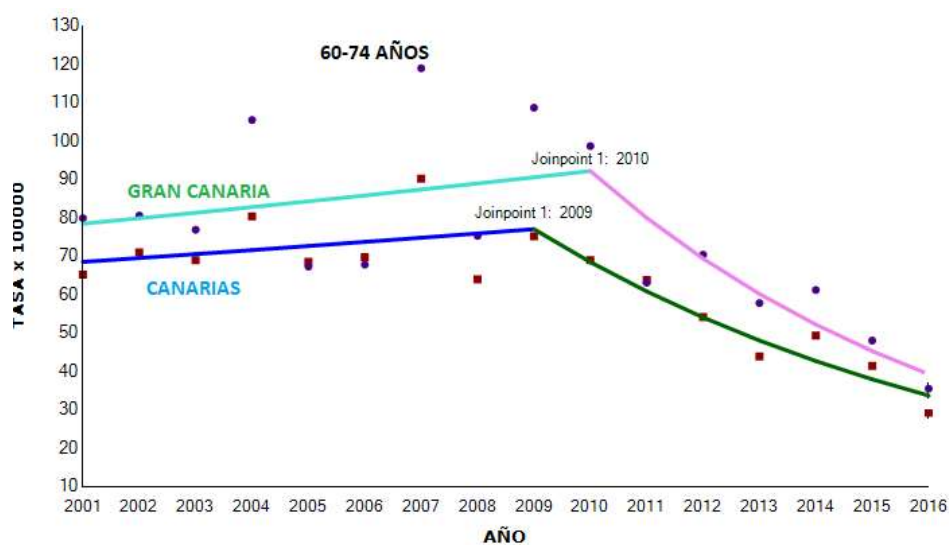


75 y más años: Estable (0,2%), no homogénea y no significativa, con un incremento significativo (11,4%) en el periodo 2001-2007 y un descenso significativo (-44,1%) a partir de 2014.

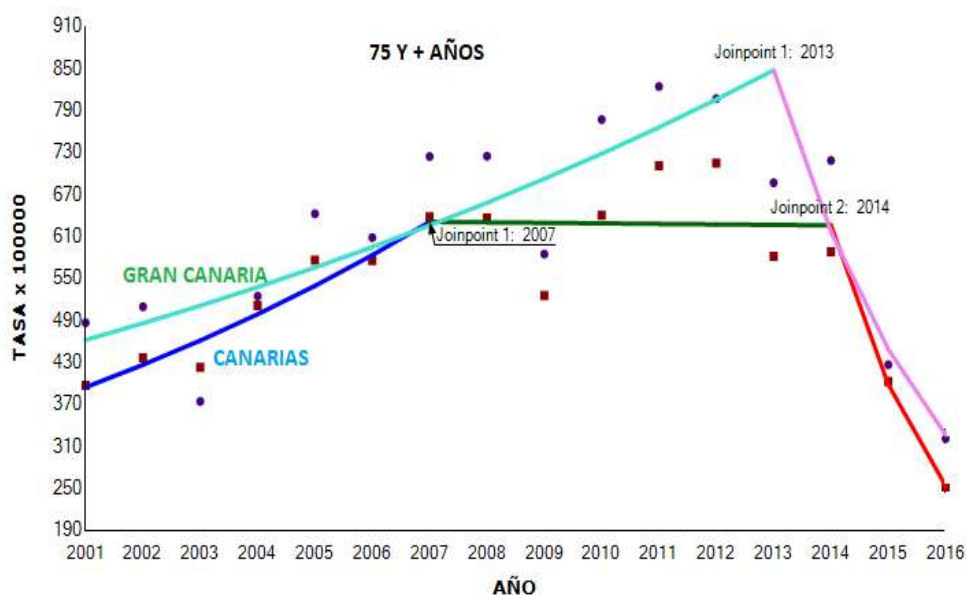
- Mujeres:



Todas las edades: Estable (-0,4%), no homogénea y no significativa, con un incremento significativo (5,2%) en el periodo 2001-2012 y un descenso significativo (-21,2%) a partir de ese año.



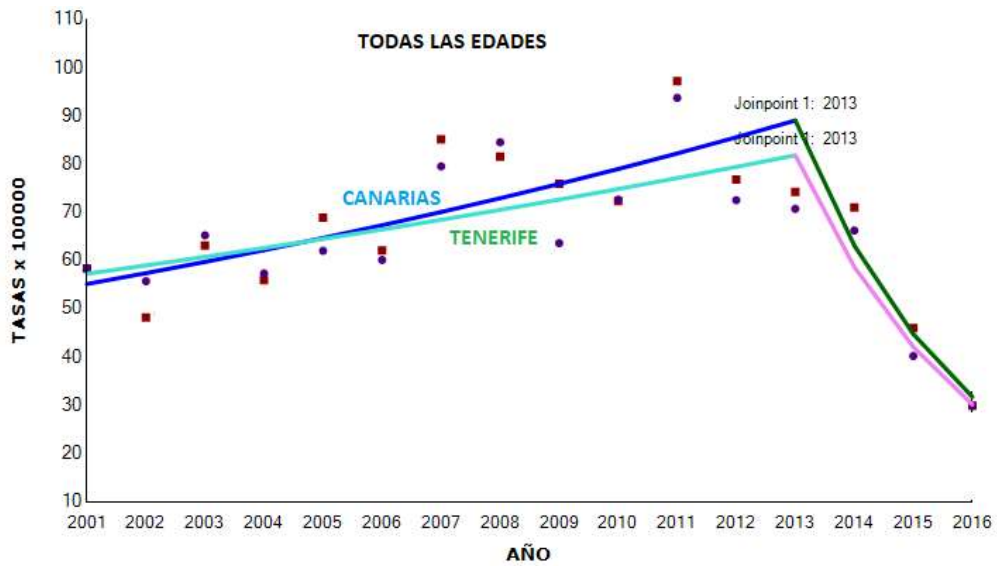
60-74 años: Creciente (3,9%), no homogénea y significativa, con un decrecimiento significativo (-13,3%) a partir de 2010.



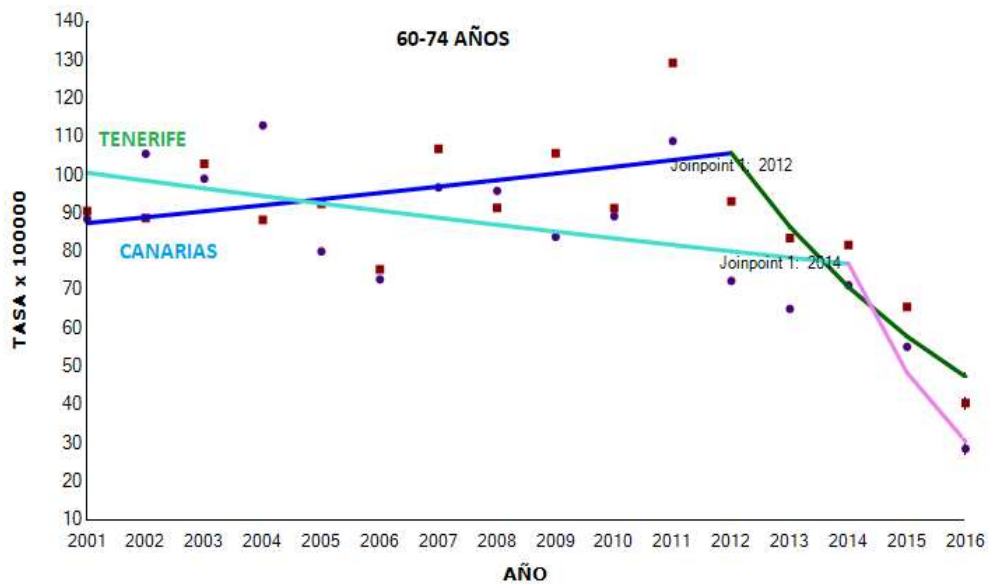
75 y años: Levemente creciente (0,6%), no homogénea y no significativa, con un incremento significativo (5,2%) en el periodo 2001-2013 y un descenso significativo (-27,2%) a partir de ese año.

**Tenerife:**

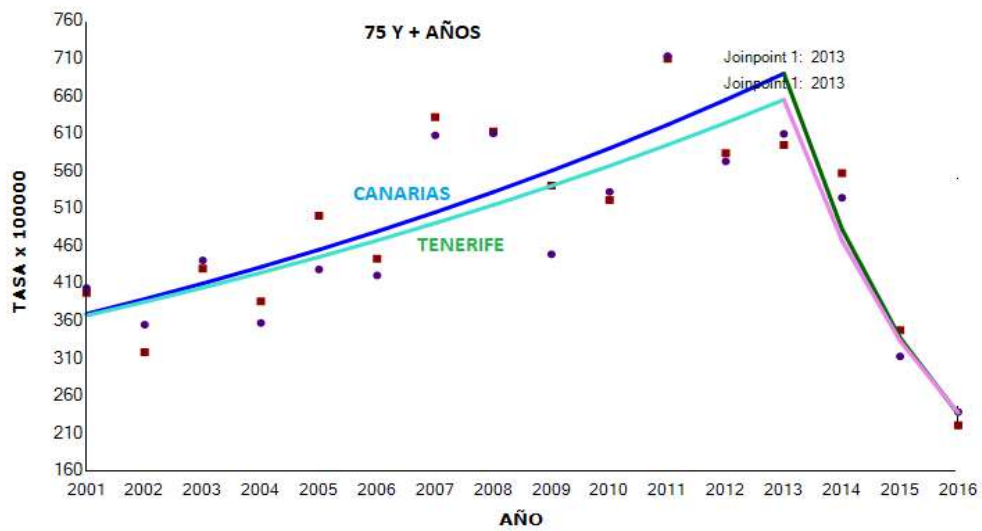
- Hombres:



Todas las edades: Levemente estable (-1,4%), no homogénea y no significativa, con un incremento significativo (3%) en el periodo 2001-2013 y un descenso significativo (-28,3%) a partir de ese año.

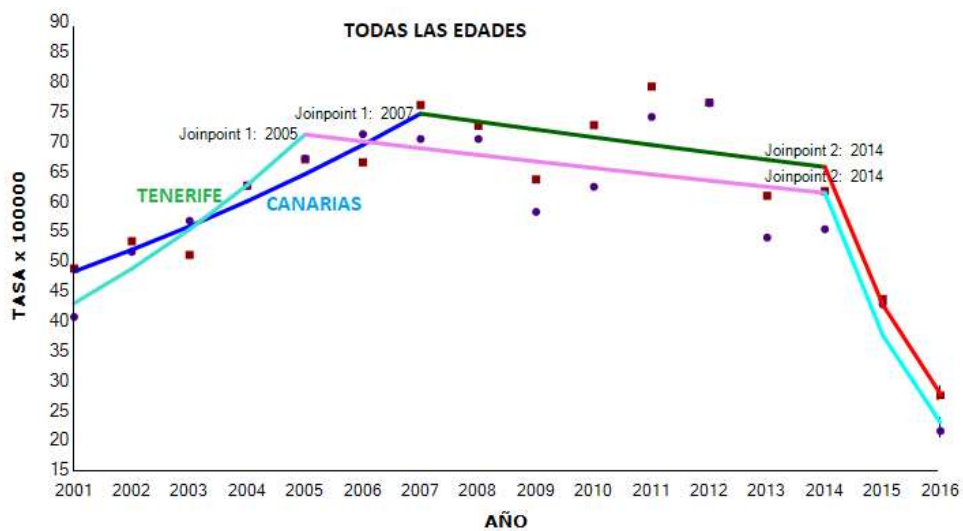


60-74 años: Decreciente (-4,7%), no homogénea y significativa.

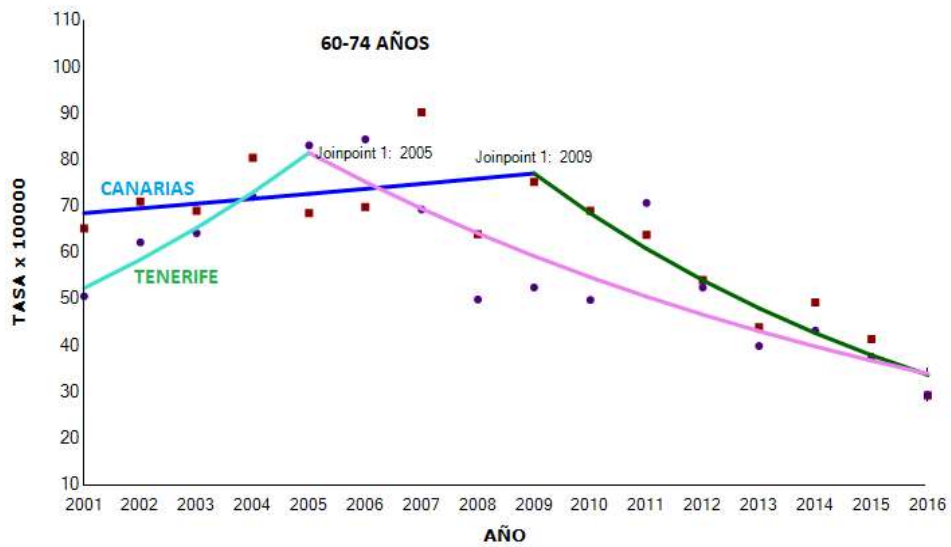


75 y más años: Estable (0,2%), no homogénea y no significativa, con un incremento significativo (4,9%) en el periodo 2001-2013 y un descenso significativo (-28,7%) a partir de ese año.

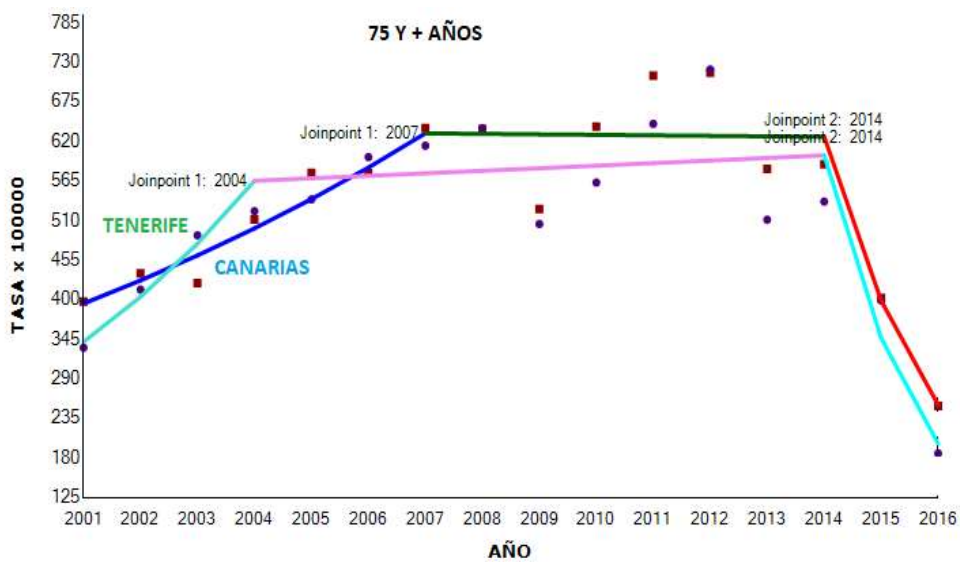
- Mujeres:



Todas las edades: Decreciente (-1,9%), no homogénea y no significativa, con un incremento significativo (13,5%) en el periodo 2001-2005 y un descenso significativo (-38,8%) a partir de 2014.



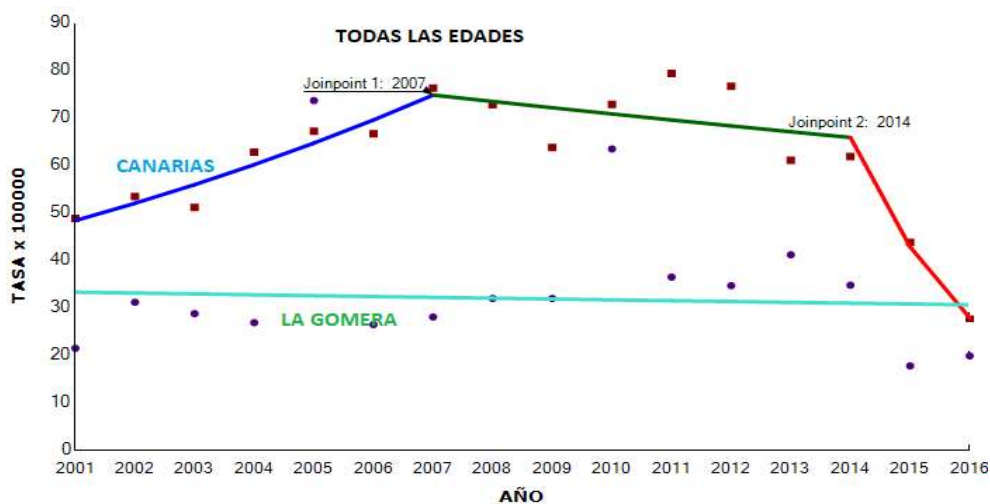
60-74 años: Decreciente (-4,2%), no homogénea y significativa, con un decrecimiento significativo (-7,7%) a partir de 2005.



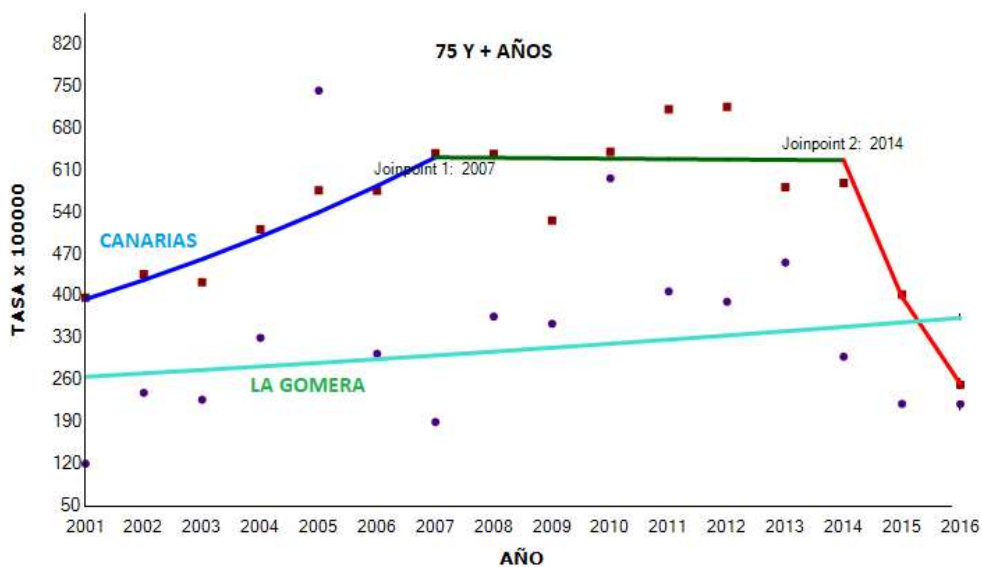
75 y más años: Levemente estable (-1%), no homogénea y no significativa, con un descenso significativo (-42,3%) a partir de 2014.

**La Gomera:**

- Mujeres:



Todas las edades: Levemente estable (-0,6%), homogénea y no significativa.

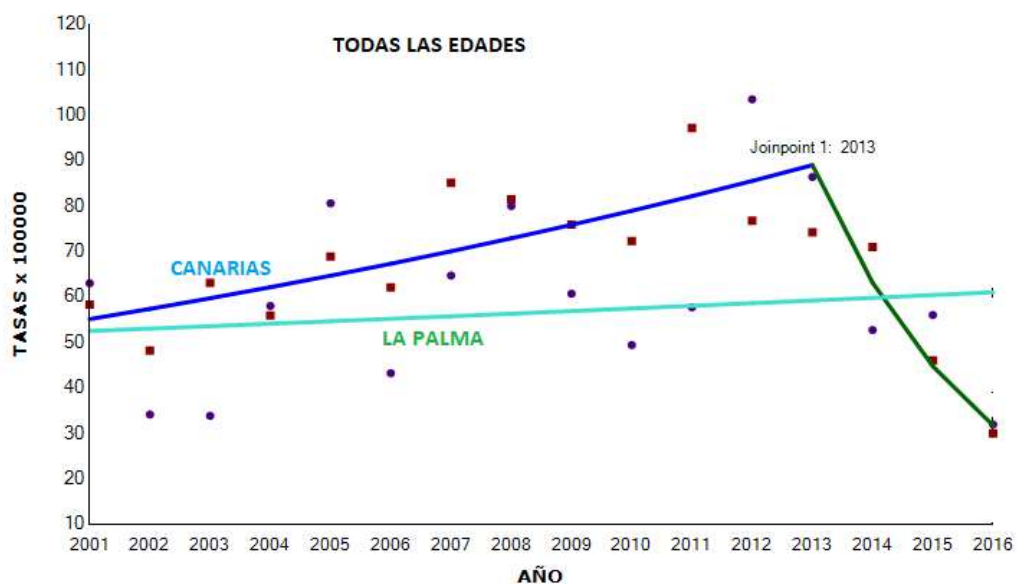


75 y más años: Creciente (2,1%), homogénea y no significativa.

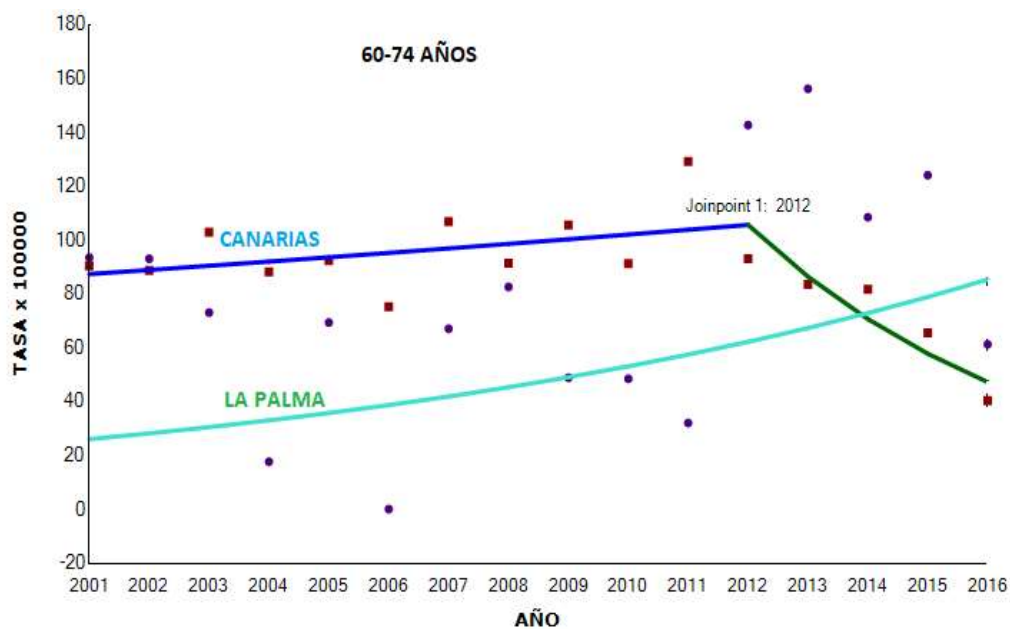


**La Palma:**

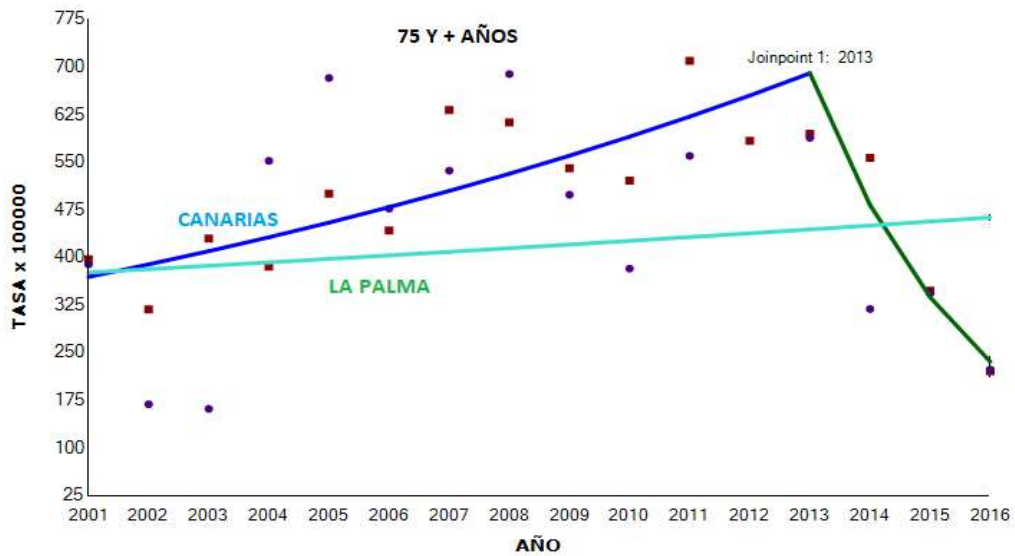
- Hombres:



Todas las edades: Levemente creciente (1%), no homogénea y no significativa.

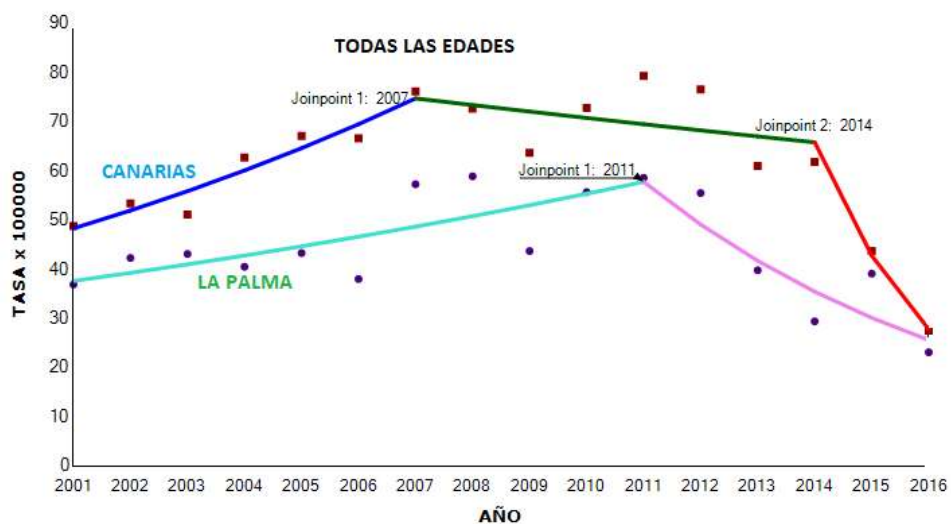


60-74 años: Creciente (8,2%), homogénea y no significativa.

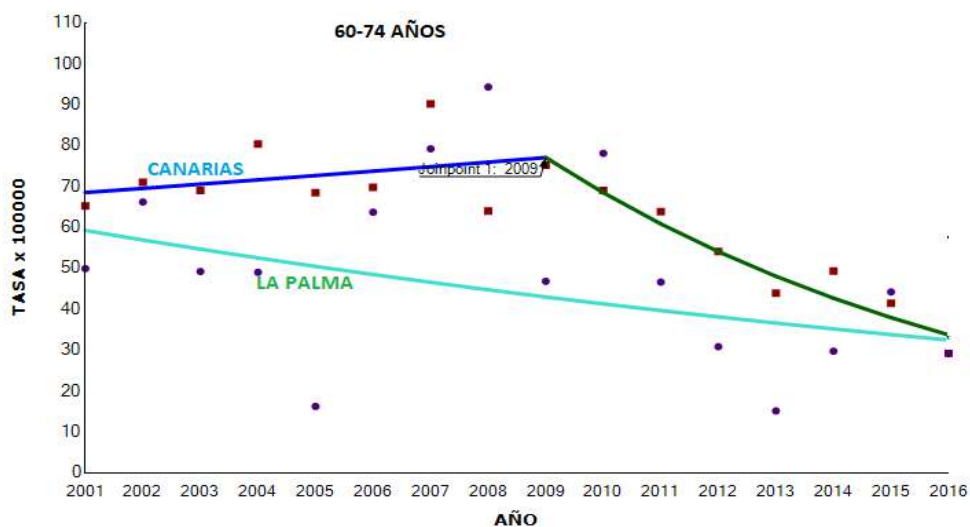


75 y más años: Levemente creciente (1,4%), homogénea y no significativa.

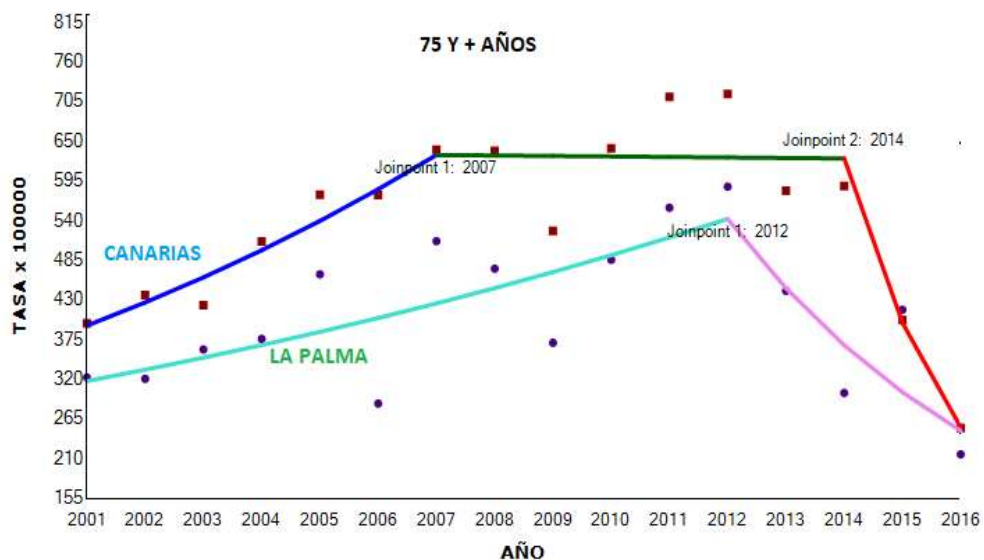
- Mujeres:



Todas las edades: Levemente estable (-1,3%), no homogénea y no significativa, con un incremento significativo (4,4%) en el periodo 2001-2011 y un descenso significativo (-15%) a partir de ese año.



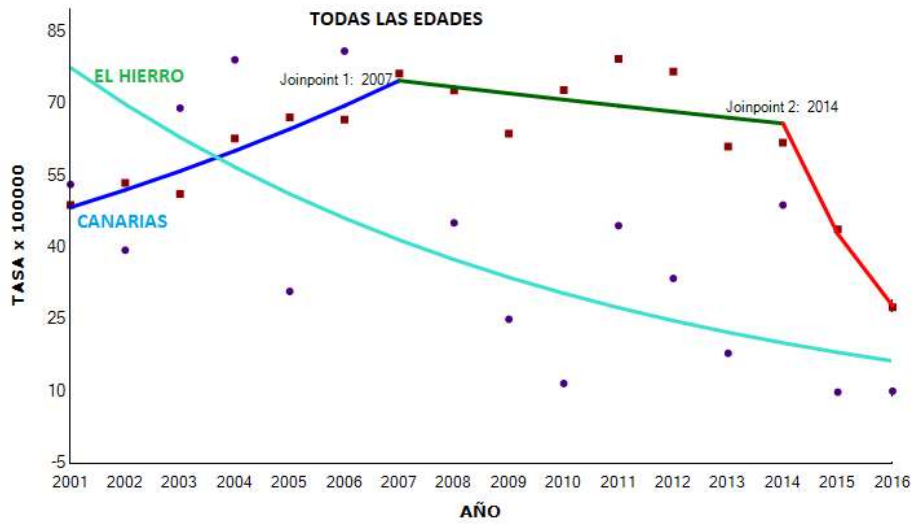
60-74 años: Decreciente (-3,9%), no homogénea y no significativa.



75 y más años: Estable (0,2%), no homogénea y no significativa, con un incremento significativo (5%) en el periodo 2001-2012 y un descenso significativo (-17,7%) a partir de ese año.

**El Hierro:**

- Mujeres:

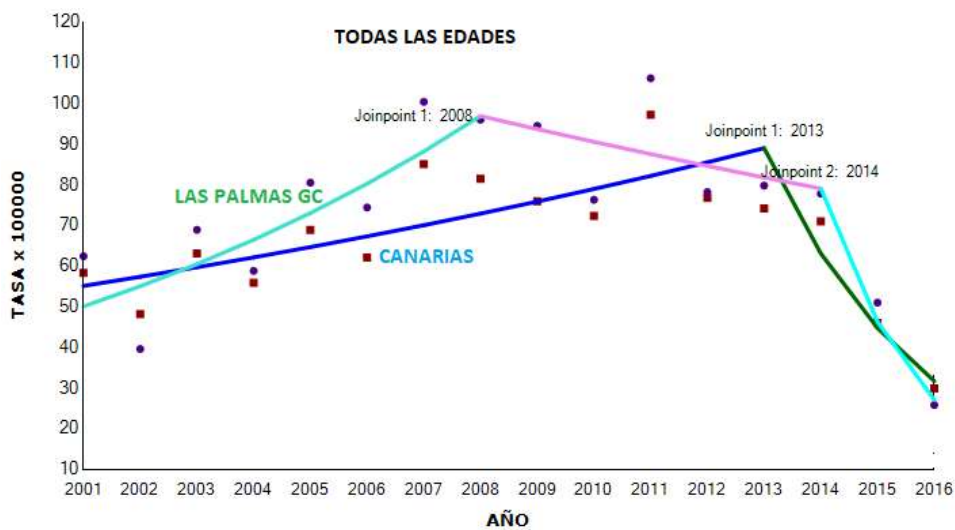


Todas las edades: Decreciente (-9,9%), homogénea y significativa.

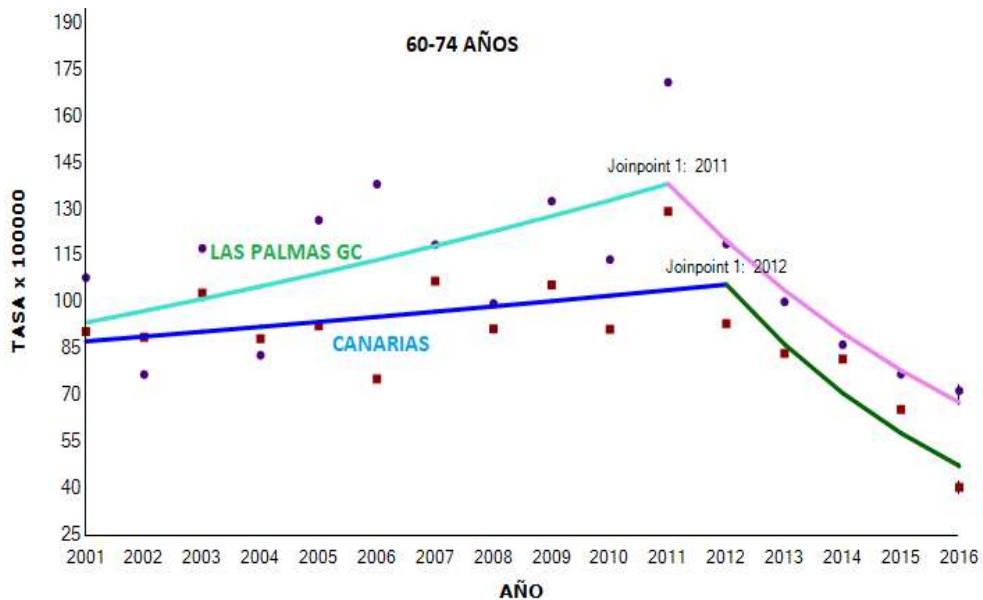
• **Municipios:**

**Las Palmas GC:**

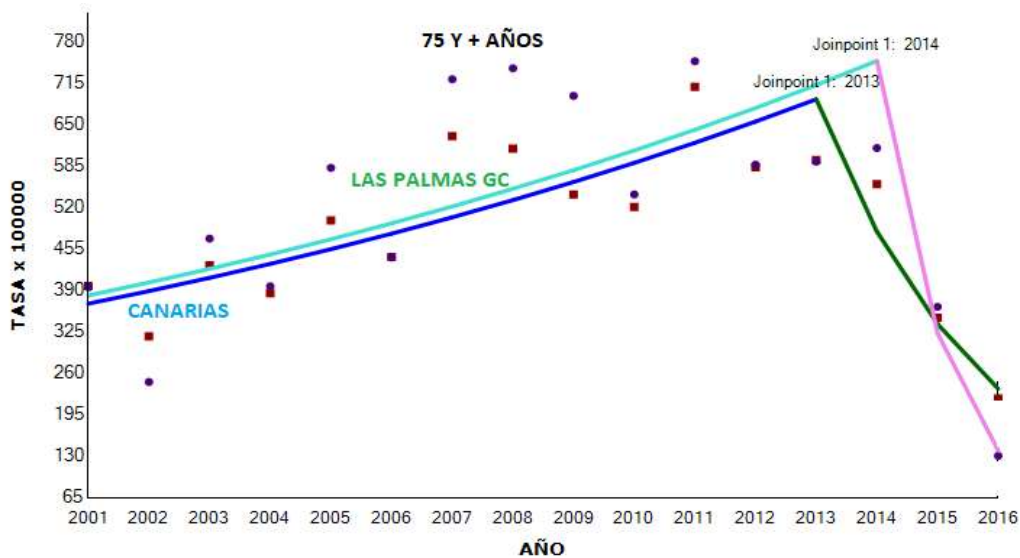
- Hombres:



Todas las edades: Levemente estable (-1%), no homogénea y no significativa, con un incremento significativo (2,8%) en el periodo 2001-2014 y un descenso significativo (-43,7%) a partir de ese año.

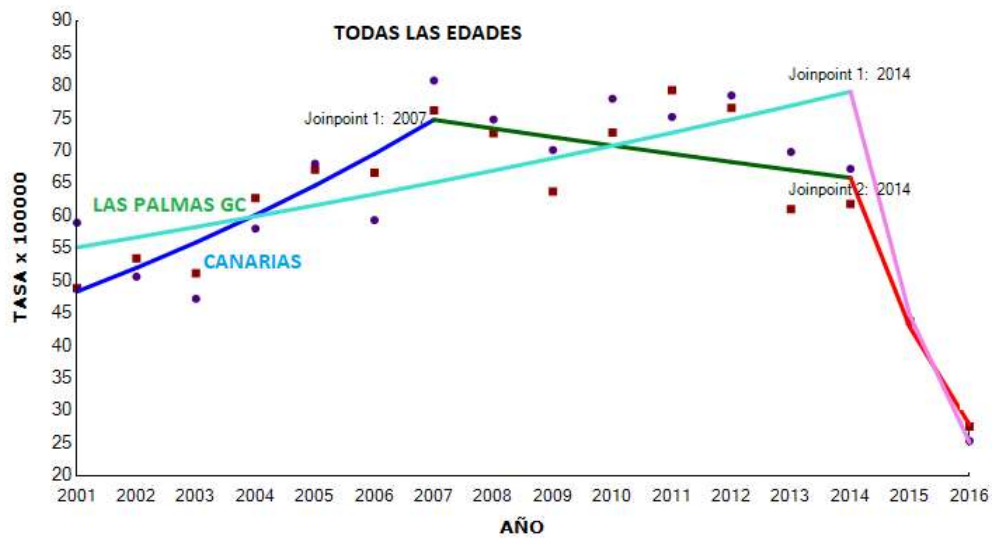


60-74 años: Levemente estable (-1%), no homogénea y no significativa, con un incremento significativo (4%) en el periodo 2001-2011 y un descenso significativo (-13,3%) a partir de ese año.

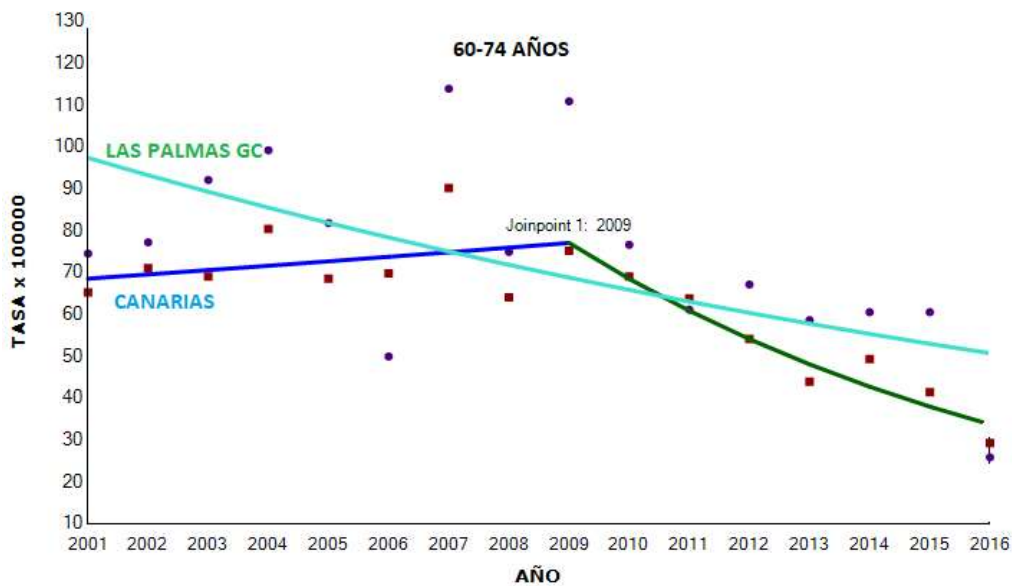


75 y más años. Estable (-0,5%), no homogénea y no significativa, con un incremento significativo (5,3%) en el periodo 2001-2014 y un descenso significativo (-57%) a partir de ese año.

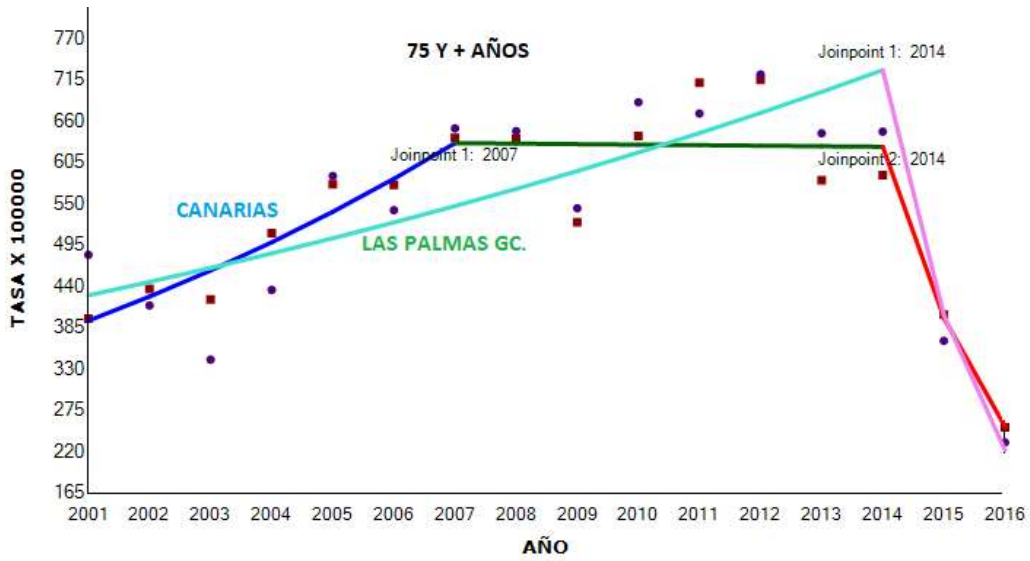
- Mujeres:



Todas las edades: Levemente estable (-1%), no homogénea y no significativa, con un incremento significativo (2,8%) en el periodo 2001-2014 y un descenso significativo (-43,7%) a partir de ese año.



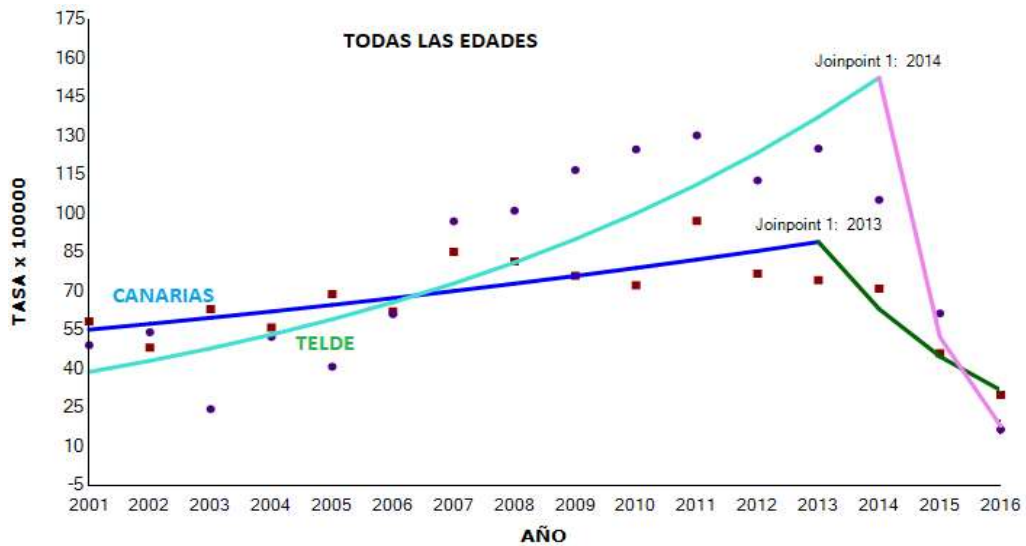
60-74 años: Decreciente (-4,3%), homogénea y significativa.



75 y más años: Estable (0,1%), no homogénea y no significativa, con un incremento significativo (4,2%) en el periodo 2001-2014 y un descenso significativo (-44,8%) a partir de ese año.

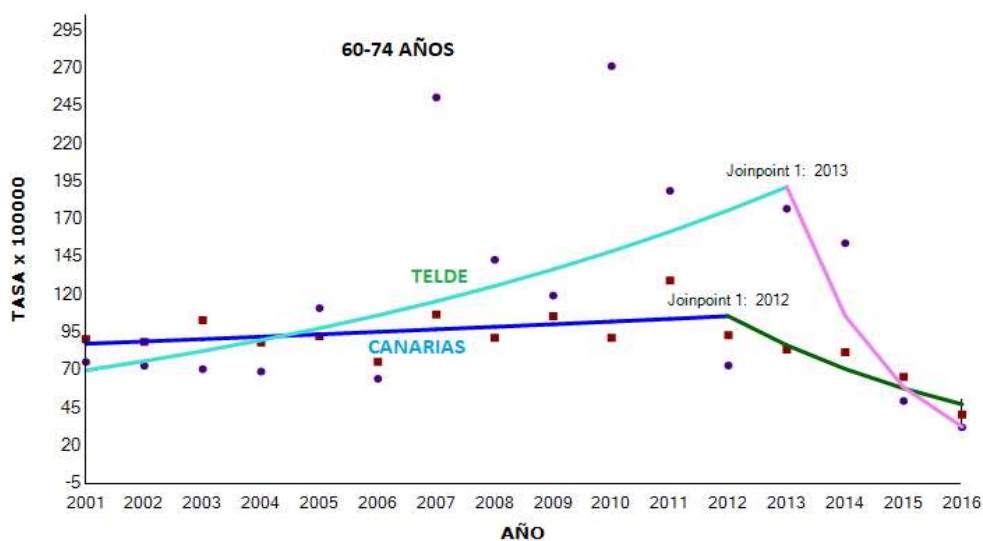
**Telde:**

- Hombres:

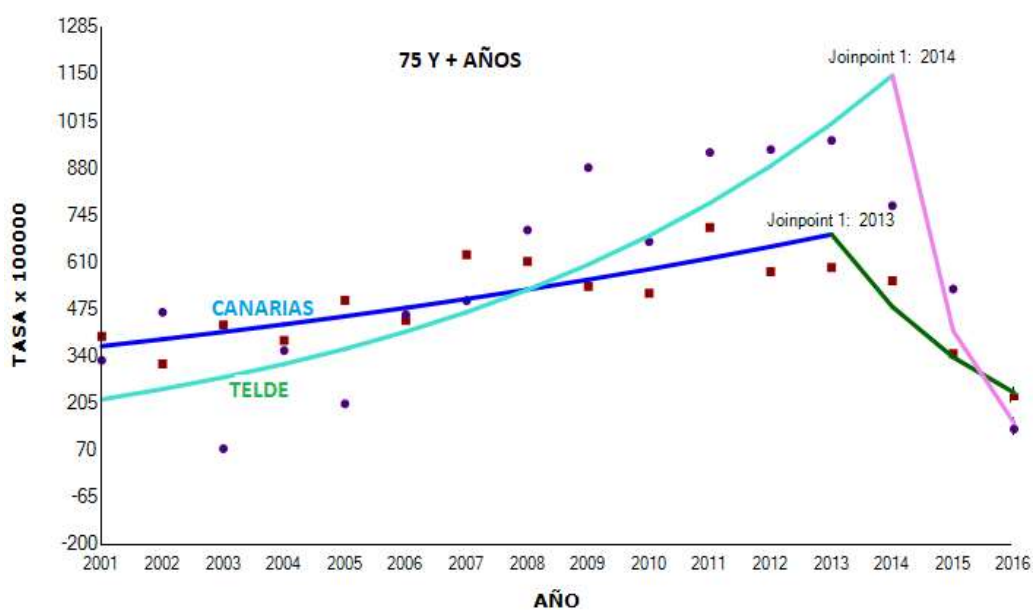


Todas las edades: Creciente (2,1%), no homogénea y no significativa, con un incremento significativo (12,9%) en el periodo 2001-2011 y un descenso significativo (-21,9%) a partir de ese año.





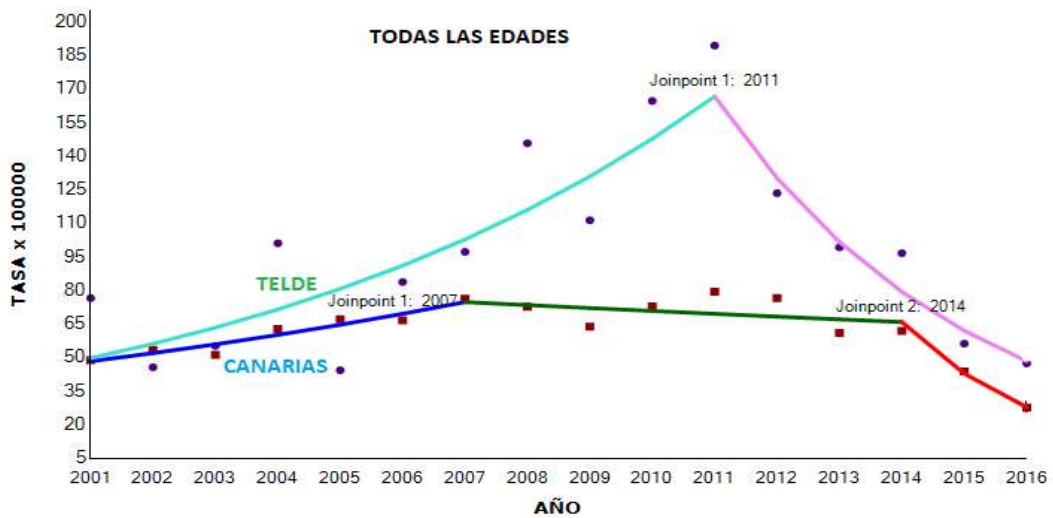
60-74 años: Estable (0,3%), no homogénea y no significativa, con un incremento significativo (8,8%) en el periodo 2001-2013.



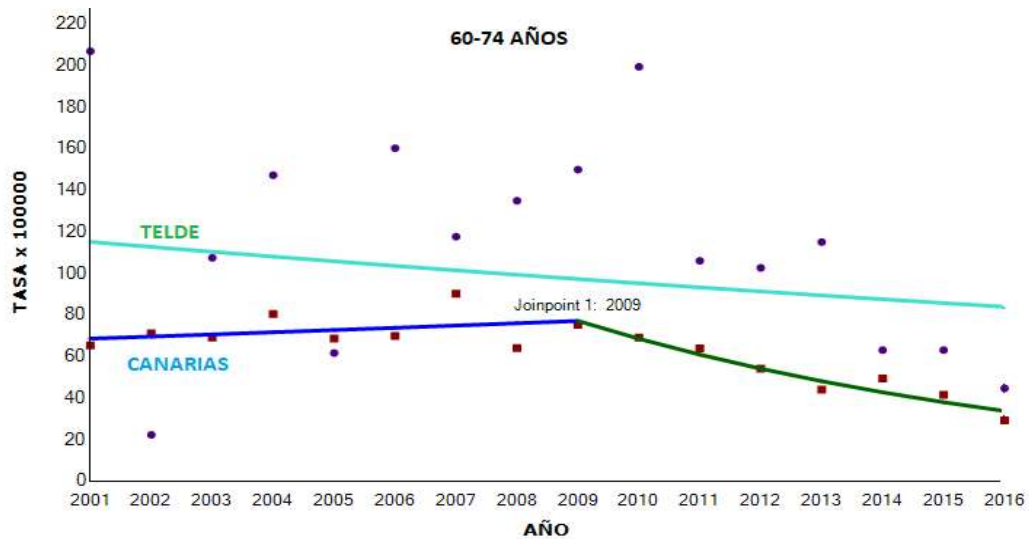
75 y más años: Creciente (5,7%), no homogénea y no significativa, con un incremento significativo (13,7%) en el periodo 2001-2014.



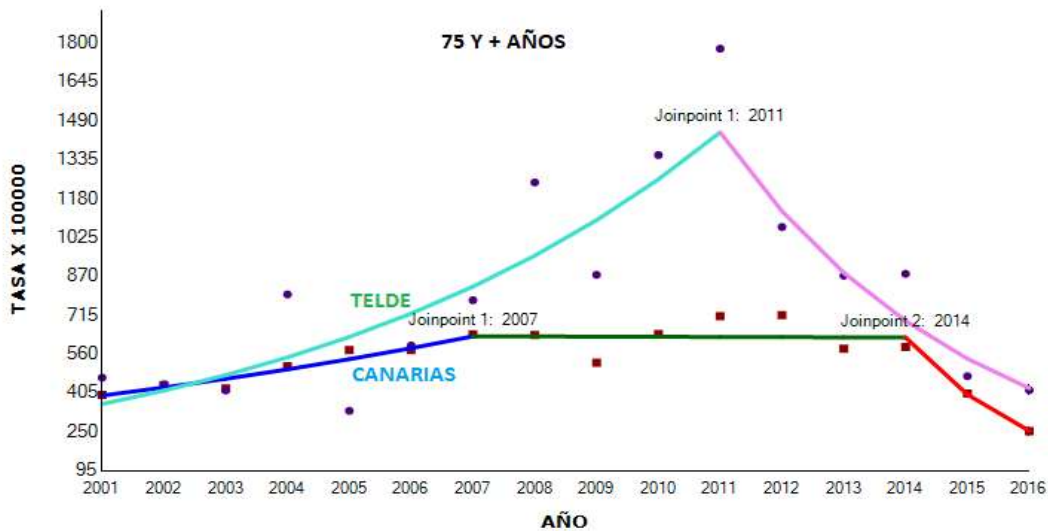
- Mujeres:



Todas las edades: Creciente (2,1%), no homogénea y no significativa, con un incremento significativo (12,9%) en el periodo 2001-2011 y un descenso significativo (-21,9%) a partir de ese año.



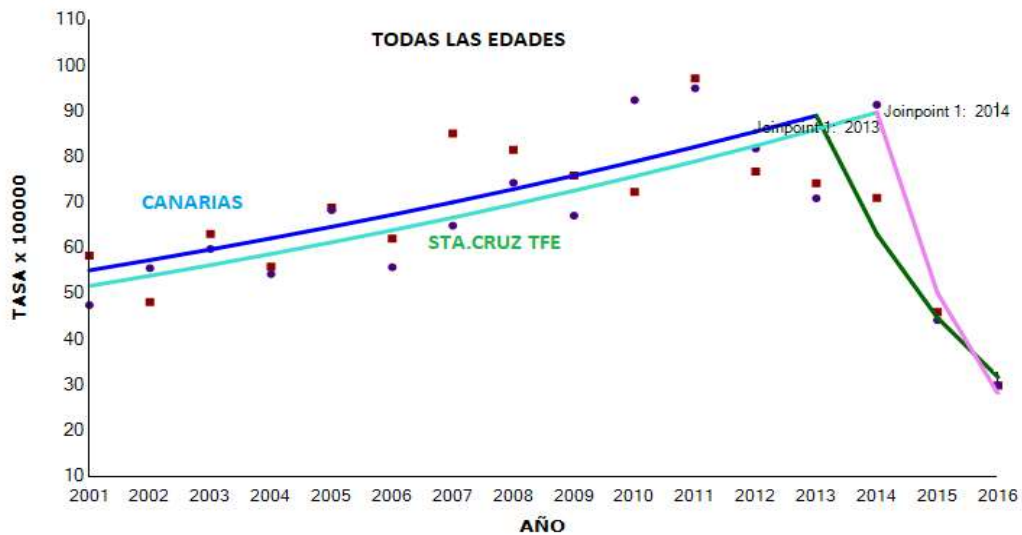
60-74 años: Decreciente (-2,1%), homogénea y no significativa.



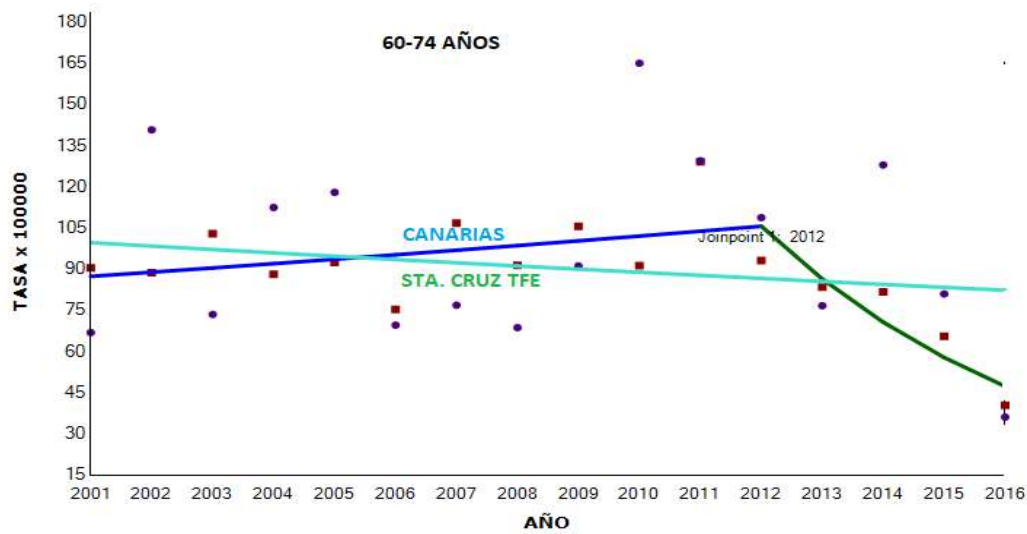
75 y más años: Creciente (3,5%), no homogénea y no significativa, con un incremento significativo (14,9%) en el periodo 2001-2011 y un descenso significativo (-21,8%) a partir de ese año.

**SC Tenerife:**

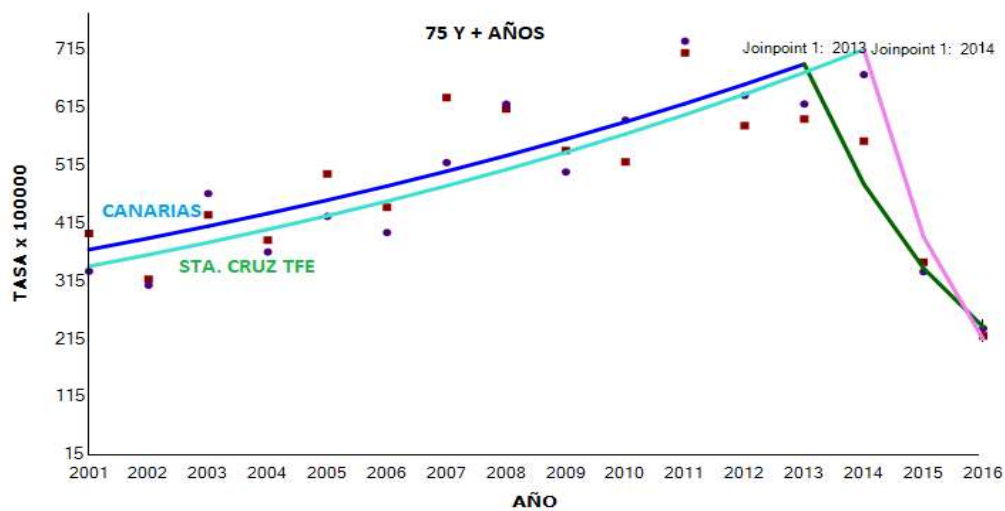
- Hombres:



Todas las edades: Estable (0,3%), no homogénea y no significativa, con un incremento significativo (4,3%) en el periodo 2001-2014 y un descenso significativo (-44,1%) a partir de ese año.

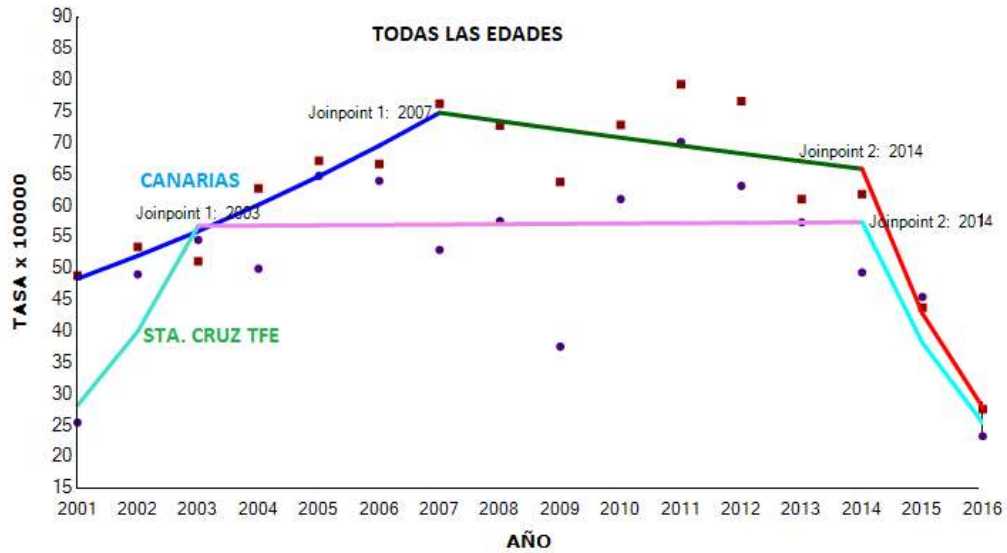


60-74 años: Levemente estable (-1,3%), homogénea y no significativa.

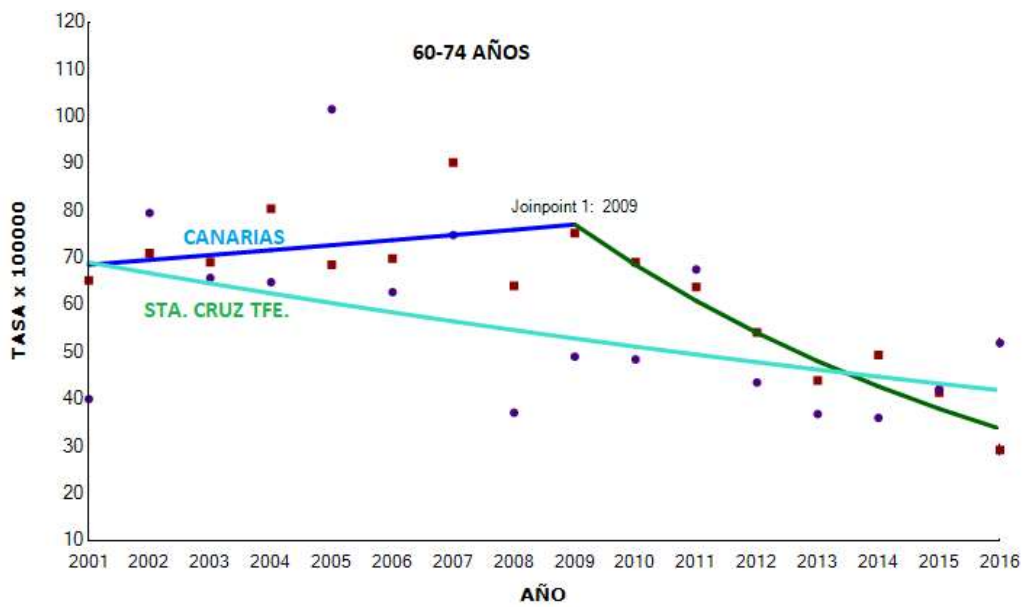


75 y más años: Levemente creciente (1,5%), no homogénea y no significativa, con un incremento significativo (5,9%) en el periodo 2001-2014 y un descenso significativo (-45,3) a partir de ese año.

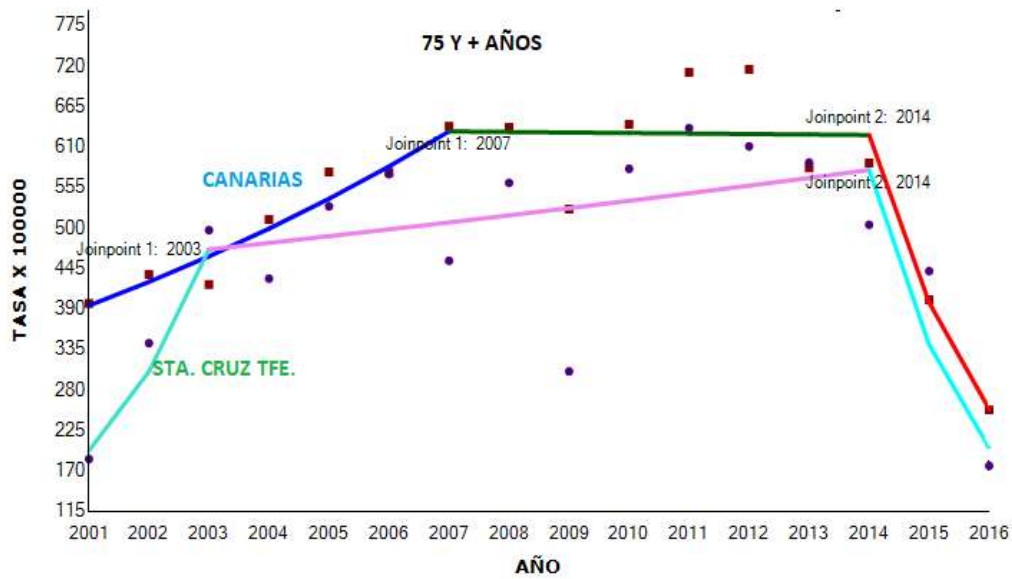
- Mujeres:



Todas las edades: Estable (0,3%), no homogénea y no significativa.



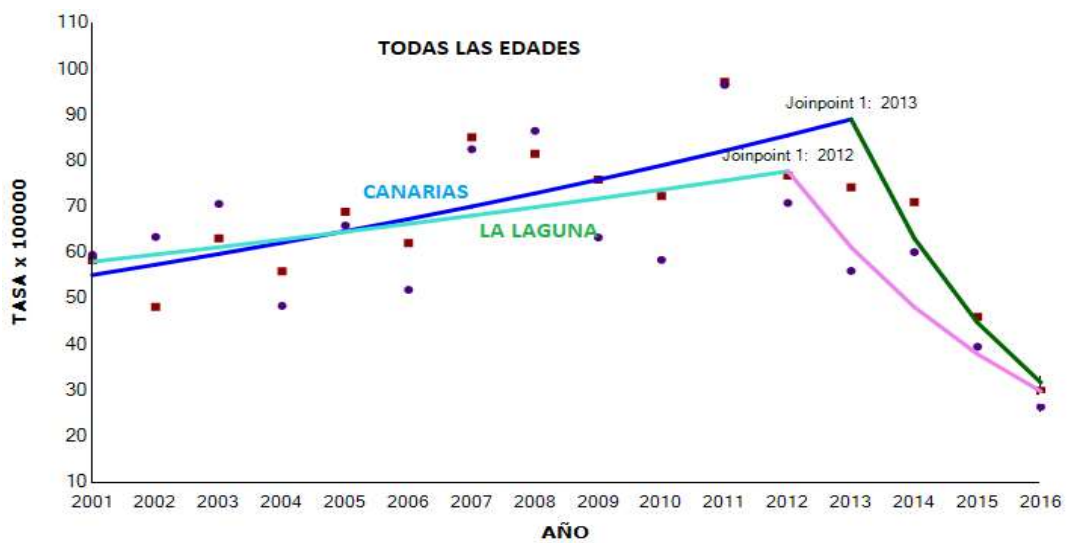
60-74 años: Decreciente (-3%), homogénea y significativa.



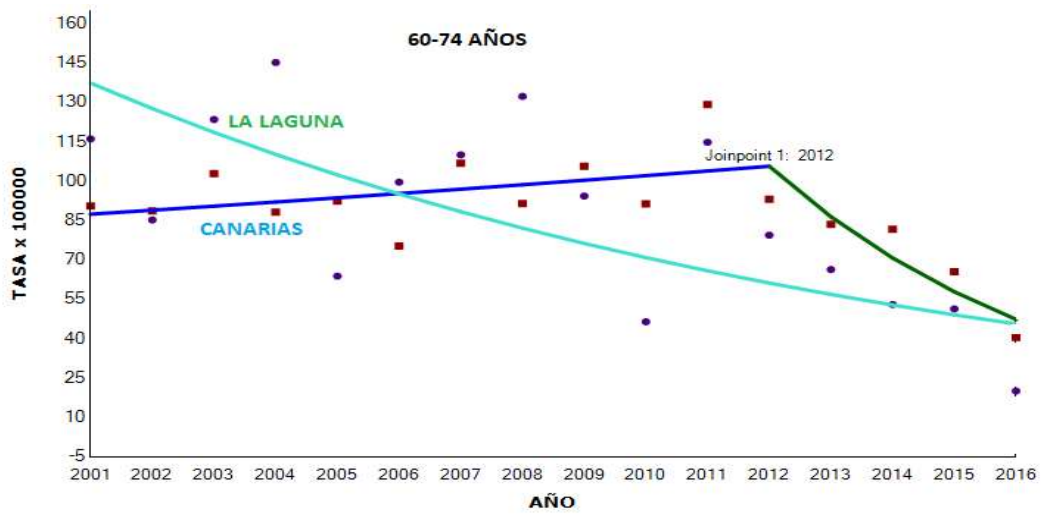
75 y más años: Levemente estable (1,1%), no homogénea y no significativa.

**La Laguna:**

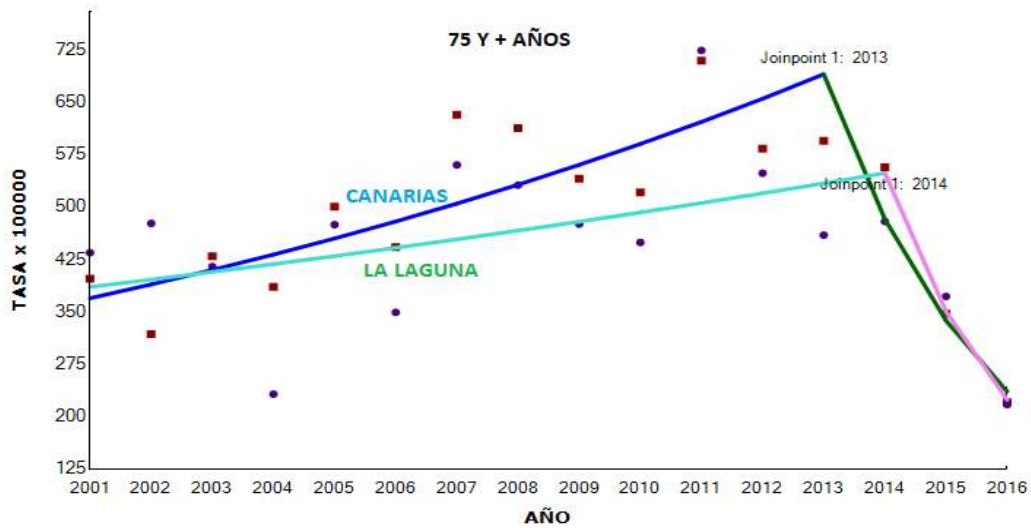
- Hombres:



Todas las edades: Decreciente (-2,4%), no homogénea y no significativa, con un descenso significativo (-21,3%) a partir de 2012.

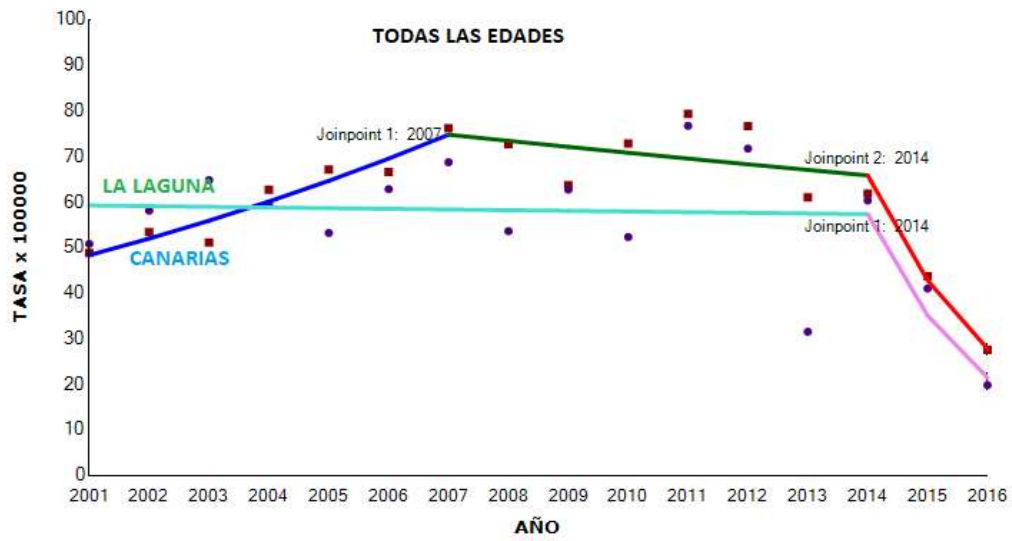


60-74 años: Decreciente (-7,1%), homogénea y significativa.

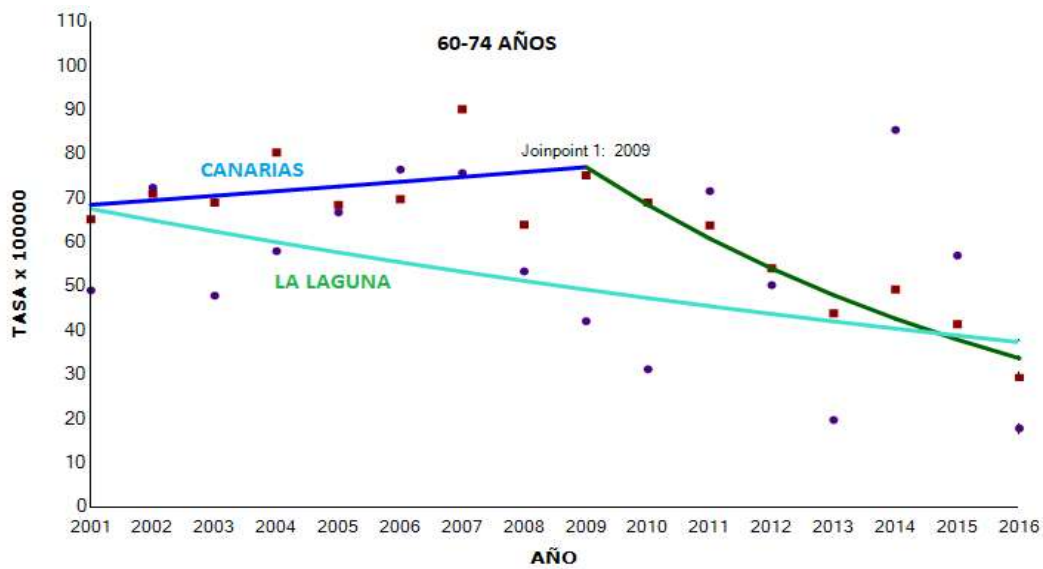


75 y más años: Estable (-0,3%), no homogénea y no significativa.

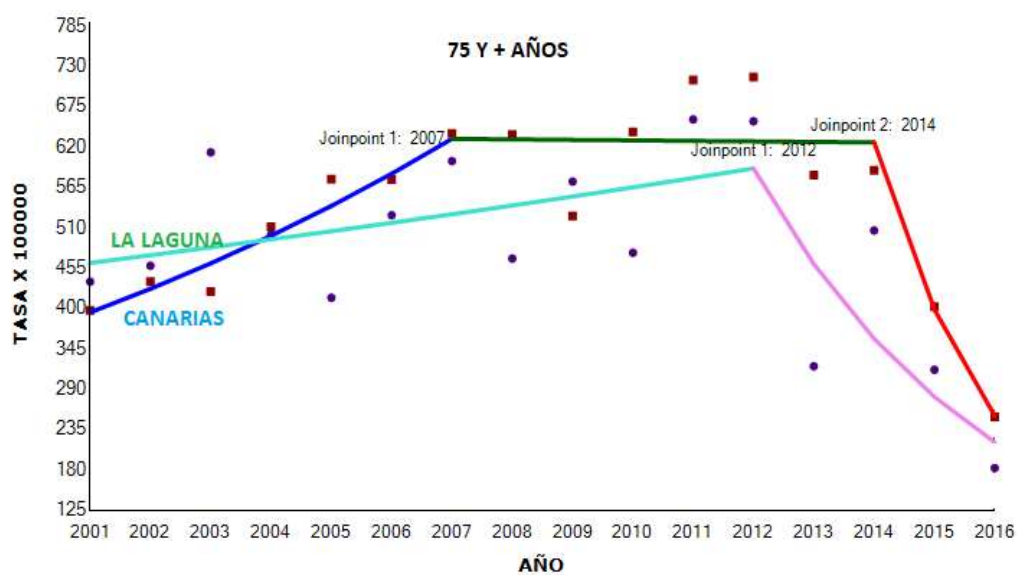
- Mujeres:



Todas las edades: Decreciente (-3,3%), no homogénea y no significativa.



60-74 años: Decreciente (-3,9%), homogénea y no significativa.



75 y más años: Decreciente (-2,9%), no homogénea y no significativa, con un descenso significativo (22,1%) a partir de 2012.



**Tabla 12.- Tendencia de las mortalidad por Diabetes M. España; Canarias, Islas y Grande Municipios. Todas las edades. 2001-2016.-**

TODAS LAS EDADES									
HOMBRES									
	Tasa 2001	TOTAL	PCA	Periodo 1	PCA	Periodo 2	PCA	Periodo 3	PCA
España	29,6	2001-2016	-2.4 <sup>^</sup> (-2.8;-2.0)						
Canarias	58,3	2001-2016	-0.6(-0.4;2.8)	2001-2013	4.1 <sup>^</sup> (1.8;6.4)	2013-2016	-29.1 <sup>^</sup> (-41.0;-14.9)		
Lanzarote	28,7	2001-2016	0.9(-3.3;5.3)						
Fuerteventura	45,8	2001-2016	0.0(-5.7;6.0)						
Gran Canaria	61,9	2001-2016	-0.2(-4.2;4.0)	2001-2011	7.9 <sup>^</sup> (2.9;13.1)	2011-2016	-19.0 <sup>^</sup> (-29.2;-7.2)		
Tenerife	58,4	2001-2016	-1.4(-4.5;1.9)	2001-2013	3.0 <sup>^</sup> (0.8;5.3)	2013-2016	-28.3 <sup>^</sup> (-40.3;-13.9)		
La Gomera	14,6								
La Palma	63,0	2001-2016	1.0(-3.0;5.2)						
El Hierro	0,0								
Las Palmas GC	62,4	2001-2016	-0.8(-5.0;3.7)	2001-2008	9.9 <sup>^</sup> (1.1;19.4)	2008-2014	-3.3(-15.9;11.1)	2014-2016	-41.5(-68.6;9.1)
Telde	49,1	2001-2016	3.1(-4.1;10.9)	2001-2014	11.1 <sup>^</sup> (5.9;16.6)	2014-2016	-65.8 <sup>^</sup> (-86.4;-14.0)		
SC Tenerife	47,5	2001-2016	0.3(-3.3;4.0)	2001-2014	4.3 <sup>^</sup> (2.2;6.5)	2014-2016	-44.1 <sup>^</sup> (-62.0;-17.7)		
La Laguna	59,5	2001-2016	-2.4(-5.7;1.0)	2001-2012	2.7(-1.5;7.1)	2012-2016	-21.3 <sup>^</sup> (-35.3;-4.3)		
MUJERES									
	Tasa 2001	TOTAL	PCA	Periodo 1	PCA	Periodo 2	PCA	Periodo 3	PCA
España	28,9	2001-2016	-3.9 <sup>^</sup> (-4.3;-3.6)						
Canarias	48,8	2001-2016	-1.1(-4.2; 2.0)	2001-2007	7.5 <sup>^</sup> (2.3;13.1)	2007-2014	-1.8(-6.6;3.3)	2014-2016	-35.0 <sup>^</sup> (-51.8;-12.5)
Lanzarote	39,5	2001-2016	-0.7(-4.1;2.9)						
Fuerteventura	62,2	2001-2016	-0.3(-6.8;6.7)						
Gran Canaria	59,6	2001-2016	-0.4(-3.7;2.9)	2001-2012	5.2 <sup>^</sup> (2.5;8.0)	2012-2016	-21.2 <sup>^</sup> (-30.3;-10.7)		
Tenerife	40,7	2001-2016	-1.9(-5.4;1.7)	2001-2005	13.5 <sup>^</sup> (0.9;27.6)	2005-2014	-1.6(-5.5;2.4)	2014-2016	-38.8 <sup>^</sup> (-57.7;-11.3)
La Gomera	21,4	2001-2016	-0.6(-4.9;4.0)						
La Palma	36,9	2001-2016	-1.3(-4.2;1.7)	2001-2011	4.4 <sup>^</sup> (0.5;8.4)	2011-2016	-15.0 <sup>^</sup> (-23.8;-5.3)		
El Hierro	53,1	2001-2016	-9.9 <sup>^</sup> (-16.2;-3.1)						
Las Palmas GC	58,9	2001-2016	-1.0(-4.5;2.6)	2001-2014	2.8 <sup>^</sup> (0.9;4.8)	2014-2016	-43.7 <sup>^</sup> (-60.8;-19.2)		
Telde	76,5	2001-2016	2.1(-3.3;7.8)	2001-2011	12.9 <sup>^</sup> (5.4;20.8)	2011-2016	-21.9 <sup>^</sup> (-35.8;-5.0)		
SC Tenerife	25,4	2001-2016	0.3(-4.0;3.6)	2001-2003	42.0(-22.7;160.9)	2003-2014	0.1(-4.5;4.9)	2014-2016	-33.5(63.8;22.1)
La Laguna	50,8	2001-2016	-3.3(-6.7;0.3)	2001-2014	-0.3(-3.9;3.6)	2014-2016	-38.9(-70.1;25.0)		

Rojo: Tendencia creciente (significativa). Verde: Tendencia decreciente (significativa).  
Fuente: INE. Elaboración propia.

**Tabla 13.- Tendencia de las mortalidad por Diabetes M. España; Canarias, Islas y Grande Municipios. 60-74 años de edad. 2001-2016.-**

60-74 AÑOS									
HOMBRES									
	Tasa 2001	TOTAL	PCA	Periodo 1	PCA	Periodo 2	PCA	Periodo 3	PCA
España	41,6	2001-2016	-3.6 <sup>^</sup> (-4.3;-3.0)						
Canarias	90,5	2001-2016	-2.4(-5.0;0.3)	2001-2012	1.7(-1.1;4.7)	2012-2016	-18.2 <sup>^</sup> (-28.5;-6.4)		
Lanzarote	52,9	2001-2016	2.5(-5.2;10.8)						
Fuerteventura	104,0								
Gran Canaria	98,2	2001-2016	-0.7(-4.0;2.6)	2001-2011	5.6 <sup>^</sup> (1.7;9.6)	2011-2016	-15.8 <sup>^</sup> (-24.4;-6.3)		
Tenerife	88,5	2001-2016	-4.7 <sup>^</sup> (-7.5;-1.9)	2001-2014	-2.0(-4.5;0.5)	2014-2016	-37.0(-61.4;2.7)		
La Gomera	0,0								
La Palma	93,5	2001-2016	8.2(-11.7;32.7)						
El Hierro	0,0								
Las Palmas GC	107,9	2001-2016	-1.0(-3.8;1.9)	2001-2011	4.0 <sup>^</sup> (0.1;8.0)	2011-2016	-13.3 <sup>^</sup> (-22.3;-3.2)		
Telde	75,3	2001-2016	0.3(-6.8;7.8)	2001-2013	8.8 <sup>^</sup> (0.1;18.2)	2013-2016	-44.7(-72.6;11.7)		
SC Tenerife	66,9	2001-2016	-1.3(-5.6;3.3)						
La Laguna	116,1	2001-2016	-7.1 <sup>^</sup> (-11.2;-2.8)						
MUJERES									
	Tasa 2001	TOTAL	PCA	Periodo 1	PCA	Periodo 2	PCA	Periodo 3	PCA
España	34,5	2001-2016	-7.2 <sup>^</sup> (-7.9;-6.5)	2001-2009	-5.9 <sup>^</sup> (-7.3;-4.5)	2009-2012	-13.0 <sup>^</sup> (-24.3;-0.1)	2012-2016	-2.7(-6.8;1.7)
Canarias	65,2	2001-2016	-4.5 <sup>^</sup> (-6.6;-2.3)	2001-2009	1.5(-2.4;5.5)	2009-2016	-11.2 <sup>^</sup> (-15.3;-6.8)		
Lanzarote	78,1								
Fuerteventura	109,2								
Gran Canaria	79,9	2001-2016	-3.9 <sup>^</sup> (-6.7;-1.0)	2001-2010	1.8(-3.6;7.5)	2010-2016	-13.3 <sup>^</sup> (-21.6;4.1)		
Tenerife	50,6	2001-2016	-4.2 <sup>^</sup> (-6.7;-1.8)	2001-2005	11.7(-4.2;30.2)	2005-2016	-7.7 <sup>^</sup> (-10.6;-4.6)		
La Gomera	68,4								
La Palma	49,9	2001-2016	-3.9(-9.5;1.9)						
El Hierro	0,0								
Las Palmas GC	74,5	2001-2016	-4.3 <sup>^</sup> (-7.5;-0.9)						
Telde	206,9	2001-2016	-2.1(-8.7;5.0)						
SC Tenerife	40,0	2001-2016	-3.3 <sup>^</sup> (-6.4;-0.1)						
La Laguna	49,1	2001-2016	-3.9(-8.7;1.2)						

Rojo: Tendencia creciente (significativa). Verde: Tendencia decreciente (significativa).  
Fuente: INE. Elaboración propia.

**Tabla 14.- Tendencia de las mortalidad por Diabetes M. España; Canarias, Islas y Grande Municipios. 75 y más años de edad. 2001-2016.-**

		75 y + AÑOS							
		HOMBRES				MUJERES			
	Tasa 2001	TOTAL	PCA	Periodo 1	PCA	Periodo 2	PCA	Periodo 3	PCA
España	212,0	2001-2016	-1.2 <sup>^</sup> (-1.5;-0.8)						
Canarias	397,1	2001-2016	0.3(-3.3;4.0)	2001-2013	5.3 <sup>^</sup> (2.8;8.0)	2013-2016	-30.1 <sup>^</sup> (-43.1;-14.1)		
Lanzarote	172,1	2001-2016	-0.1(-4.5;4.6)						
Fuerteventura	306,3	2001-2016	0.9(-6.1;8.5)						
Gran Canaria	418,5	2001-2016	0.2(-4.1;4.7)	2001-2007	11.4 <sup>^</sup> (2.1;21.5)	2007-2014	-0.1(-8.4;9.0)	2014-2016	-44.1 <sup>^</sup> (-66.6;-6.4)
Tenerife	403,6	2001-2016	0.2(-3.3;3.7)	2001-2013	4.9 <sup>^</sup> (2.2;7.8)	2013-2016	-28.7 <sup>^</sup> (-43.1;-10.8)		
La Gomera	174,2								
La Palma	388,9	2001-2016	1.4(-4.3;7.4)						
El Hierro	0,0								
Las Palmas GC	395,0	2001-2016	-0.5(-5.8;5.2)	2001-2014	5.3 <sup>^</sup> (1.3;9.5)	2014-2016	-57.0 <sup>^</sup> (-79.7;-9.0)		
Telde	328,1	2001-2016	5.7(-2.8;15.0)	2001-2014	13.7 <sup>^</sup> (4.5;23.7)	2014-2016	-64.0(-92.8;79.2)		
SC Tenerife	331,7	2001-2016	1.5(-2.3;5.6)	2001-2014	5.9 <sup>^</sup> (3.7;8.1)	2014-2016	-45.3 <sup>^</sup> (-63.3;-18.4)		
La Laguna	434,4	2001-2016	-0.3(-3.9;3.5)	2001-2014	2.8(-1.3;7.0)	2014-2016	-36.1(-70.6;38.6)		
España	248,8	2001-2016	-2.4 <sup>^</sup> (-2.8;-2.0)						
Canarias	397,2	2001-2016	-0.1(-3.3;3.2)	2001-2007	8.1 <sup>^</sup> (2.4;14.2)	2007-2014	-0.1(-5.4;5.5)	2014-2016	-36.4 <sup>^</sup> (-53.9;-12.1)
Lanzarote	292,1	2001-2016	1.9(-2.3;6.2)						
Fuerteventura	358,4	2001-2016	0.1(-7.1;7.9)						
Gran Canaria	486,5	2001-2016	0.6(-2.7;4.1)	2001-2013	5.2 <sup>^</sup> (2.7;7.8)	2013-2016	-27.2 <sup>^</sup> (-40.8;-10.6)		
Tenerife	332,9	2001-2016	-1.0(-4.7;3.0)	2001-2004	18.3(-2.2;43.1)	2004-2014	0.6(-2.8;4.2)	2014-2016	-42.3 <sup>^</sup> (-60.6;-15.6)
La Gomera	120,5	2001-2016	2.1(-3.1;7.7)						
La Palma	322,5	2001-2016	0.2(-3.0;3.5)	2001-2012	5.0 <sup>^</sup> (0.8;9.4)	2012-2016	-17.7 <sup>^</sup> (-32.1;-0.3)		
El Hierro	649,4								
Las Palmas GC	482,0	2001-2016	0.1(-3.7;3.9)	2001-2014	4.2 <sup>^</sup> (1.8;6.6)	2014-2016	-44.8 <sup>^</sup> (-64.3;-14.6)		
Telde	465,4	2001-2016	3.5(-2.2;9.4)	2001-2011	14.9 <sup>^</sup> (7.4;22.9)	2011-2016	-21.8 <sup>^</sup> (-35.6;-5.0)		
SC Tenerife	185,8	2001-2016	1.1(-3.6;6.0)	2001-2003	54.5(-24.6;216.4)	2003-2014	1.9(-3.6;7.7)	2014-2016	-41.1(-71.2;20.7)
La Laguna	436,2	2001-2016	-2.9(-6.3;0.6)	2001-2012	2.3(-2.1;6.8)	2012-2016	-22.1 <sup>^</sup> (-36.5;-4.5)		

Rojo: Tendencia creciente (significativa). Verde: Tendencia decreciente (significativa).

Fuente: INE. Elaboración propia.