

MORTALIDAD POR VIH-SIDA EN CANARIAS AÑO 2015. EVOLUCIÓN 1989-2015

Junio-2017



Mercedes Gil Muñoz
Pedro L Lorenzo Ruano

Unidad de Mortalidad
Servicio de Epidemiología y Prevención
Dirección General de Salud Pública

INTRODUCCIÓN.-

La mortalidad en personas con VIH continúa descendiendo. La mayor parte de las muertes se producen por causas no relacionadas con el VIH, algunas de las cuales se asocian con factores de riesgo modificables.

La introducción de la terapia antirretroviral de gran actividad (TARGA) a mediados de la década de 1990 trajo consigo una espectacular reducción de la mortalidad asociada al VIH. Con todo, la tasas de mortalidad continúan siendo más elevadas en personas con VIH que en la población general.

OBJETIVO.-

Describir la mortalidad por VIH-SIDA en Canarias durante el año 2015 y su evolución y tendencia durante el periodo 1989-2015.

MATERIAL Y MÉTODOS.-

Los datos fueron obtenidos del Registro de Mortalidad de Canarias (Servicio de Epidemiología y Prevención, Dirección General de Salud Pública). Los códigos seleccionados fueron 279.5.6 y 795.8 (CIE 9) y B20-24 y R75 (CIE 10).

Se calcularon la mortalidad proporcional, las tasas brutas y ajustadas y las tasas específicas por grupos de edad y sexo por 100 mil habitantes. Se utilizó la población europea (2013) como población estándar.

Para valorar las tendencias se utilizó un modelo de regresión de joinpoint, que identifica el momento en que se producen cambios significativos, así como su magnitud (PCA: % cambio anual), utilizándose como variable independiente el año de la defunción y como dependiente la tasa ajustada de mortalidad por edad y sexo. Se estableció un máximo de dos puntos de cambio. La significación estadística se fijó en el 0,05%.

RESULTADOS.-
I.- Año 2015.-

En 2015 se produjeron en Canarias un total de 15.110 fallecimientos, de los cuales 23 (1,5 ‰) fueron por VIH-Sida (en España 1,5 ‰). Los hombres contribuyeron con un 87% (20) y las mujeres con el 13% (3).

Las tasas brutas y ajustadas de mortalidad por VIH/SIDA fueron, respectivamente, de 1,1 y 1,0 x 100 mil hab. (Tabla 1).

Tabla 1.- Defunciones y tasas de mortalidad. Total y sexos por VIH/SIDA. Canarias. 2015.-

	Defunciones			Tasas VIH-SIDA			
	total	VIH/SIDA	% VIH/SIDA	Bruta	Ajustada (*)	IC (95,0%)	
Hombres	7960	20	2,5	1,9	1,7	1,0	2,9
Mujeres	7150	3	0,4	0,3	0,3	0,1	0,9
Total	15110	23	1,5	1,1	1,0	0,6	1,5

Tasas x 100 mil habitantes.

() Población estándar europea (2013).*

La edad media de los fallecidos fue de 52,0 años (DE: 13,3), sin diferencias significativas entre hombres (51,9 años; DE: 13,5) y mujeres (53,3 años; DE: 14,6).

Por grupos de edad, el mayor número de defunciones se registra en los grupos de 40-44 (8) y 50-54 (6) años de edad, lo que supone el 60,9% del total. En los hombres el comportamiento es el mismo; en las mujeres las 3 defunciones se reparten en varios grupos de edad.

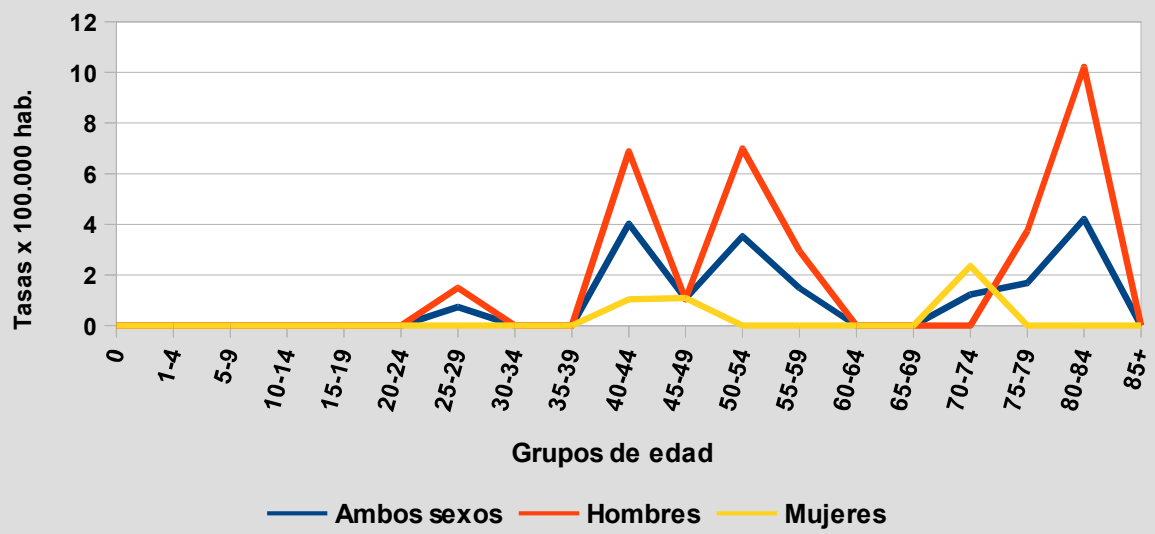
Las defunciones y tasas por grupos de edad y sexo se muestran en la Tabla 2, Figura1.

Tabla 2.- Defunciones y tasas por grupos de edad y sexo de mortalidad por VIH/SIDA. Canarias. 2015.

Grupos de edad	Ambos sexos		Hombres		Mujeres	
	Defunciones	Tasa*	Defunciones	Tasa*	Defunciones	Tasa*
0	0	0,0	0	0,0	0	0,0
1-4	0	0,0	0	0,0	0	0,0
5-9	0	0,0	0	0,0	0	0,0
10-14	0	0,0	0	0,0	0	0,0
15-19	0	0,0	0	0,0	0	0,0
20-24	0	0,0	0	0,0	0	0,0
25-29	1	0,7	1	1,5	0	0,0
30-34	0	0,0	0	0,0	0	0,0
35-39	0	0,0	0	0,0	0	0,0
40-44	8	4,0	7	6,9	1	1,0
45-49	2	1,1	1	1,0	1	1,1
50-54	6	3,5	6	7,0	0	0,0
55-59	2	1,5	2	3,0	0	0,0
60-64	0	0,0	0	0,0	0	0,0
65-69	0	0,0	0	0,0	0	0,0
70-74	1	1,2	0	0,0	1	2,4
75-79	1	1,7	1	3,7	0	0,0
80-84	2	4,2	2	10,2	0	0,0
85+	0	0,0	0	0,0	0	0,0
TOTAL	23	1,1	20	1,9	3	0,3

Tasas x 100 mil habitantes de cada grupo de edad.

Figura 1.- Tasas de mortalidad de VIH-SIDA por grupos de edad. Canarias. 2015.



II.- Evolución 1989-2015.-

En Canarias, durante el periodo 1989-2015 se registraron 1.689 fallecimientos por VIH/SIDA, el 82,3 % en los hombres y el 17,7% en las mujeres. Anteriormente a 1989 no se registró ninguna defunción.

Los años donde se registraron un mayor número de defunciones fueron 1995 y 1996 (159 y 148, respectivamente). A partir de estos años, se observa un descenso notable en el número de defunciones (entre 1996 y 2015 el descenso es del 84,5%). Respecto al año anterior (2014), el número de fallecidos se redujo un 32,3%. (Tabla 3).

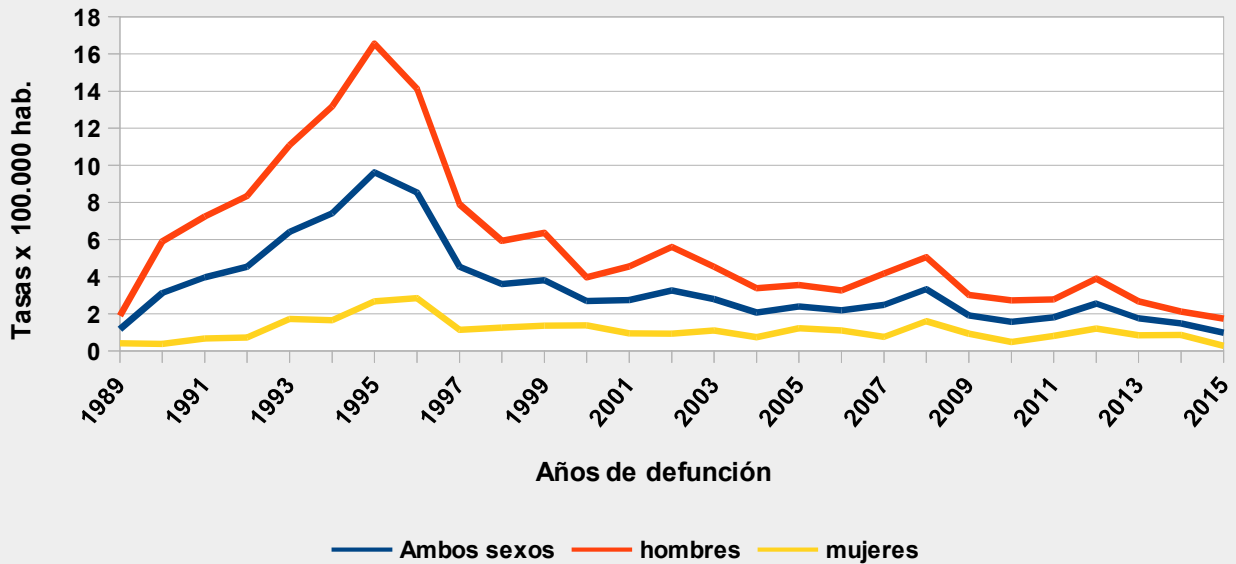
Tabla 3.- Defunciones y tasas de mortalidad por VIH-SIDA, total y por sexos. Canarias. 1989-2015.

Años	AMBOS SEXOS			HOMBRES			MUJERES		
	Def.	T. bruta	T. ajustada	Def.	T. bruta	T. ajustada	Def.	T. bruta	T. ajustada
1989	17	1,1	1,2	14	1,9	1,9	3	0,4	0,4
1990	50	3,4	3,3	46	6,2	6,2	4	0,5	0,5
1991	63	4,2	4,1	57	7,7	7,5	6	0,8	0,7
1992	73	4,8	4,7	66	8,8	8,6	7	0,9	0,8
1993	101	6,6	6,6	86	11,3	11,3	15	1,9	1,8
1994	126	8,2	7,6	111	14,5	13,4	15	1,9	1,8
1995	159	10,2	9,9	136	17,6	16,9	23	2,9	2,9
1996	148	9,4	8,7	123	15,7	14,4	25	3,1	2,9
1997	81	5,1	4,6	69	8,7	8,0	12	1,5	1,2
1998	62	3,8	3,6	50	6,2	5,9	12	1,5	1,3
1999	65	3,9	3,7	53	6,4	6,1	12	1,4	1,4
2000	51	3,0	2,7	37	4,4	3,9	14	1,6	1,4
2001	53	3,0	2,7	43	4,9	4,4	10	1,1	1,0
2002	60	3,5	3,2	50	5,8	5,4	10	1,2	0,9
2003	54	3,0	2,7	42	4,7	4,3	12	1,3	1,1
2004	43	2,4	2,0	35	3,8	3,3	8	0,9	0,8
2005	91	2,6	2,3	71	3,8	3,5	20	1,3	1,2
2006	45	2,3	2,1	33	3,4	3,1	12	1,2	1,1
2007	53	2,7	2,4	44	4,5	4,0	9	0,9	0,8
2008	67	3,3	3,0	51	5,1	4,6	16	1,6	1,5
2009	41	2,0	1,8	30	3,0	2,7	11	1,1	1,0
2010	37	1,8	1,5	31	3,0	2,4	6	0,6	0,5
2011	40	1,9	1,7	31	3,0	2,6	9	0,9	0,7
2012	57	2,7	2,4	43	4,1	3,6	14	1,3	1,2
2013	38	1,8	1,6	29	2,8	2,4	9	0,9	0,7
2014	34	1,6	1,4	24	2,3	2,0	10	0,9	0,8
2015	23	1,1	1,0	20	1,9	1,7	3	0,3	0,3
1989-2015	1689	2,8	2,7	1390	4,6	4,4	299	1,0	0,9

Tasas x 100 mil habitantes. Población estándar europea (2013)

Durante el periodo de estudio, las tasas ajustadas de mortalidad han sido de forma continuada más altas en los hombres que en las mujeres. El pico se alcanzó en 1995, cuando la tasa fue de 9,9 x 100 mil hab. (16,9 en hombres y 2,9 en mujeres) (Figura 2).

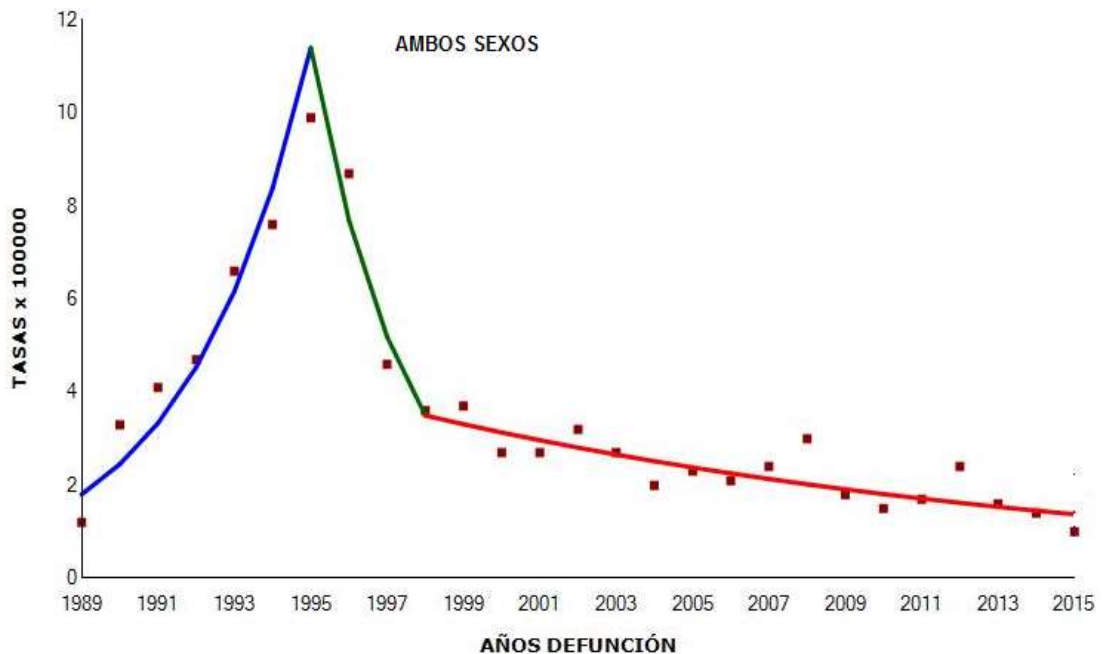
Figura 2.- Evolución de las tasas de mortalidad por VIH-SIDA, por sexos. Canarias. 1989-2015.



A lo largo del periodo, la tendencia de las tasas ajustadas de mortalidad es decreciente en el total, hombres y mujeres, aunque con significación estadística en los dos primeros.

Sin embargo, este comportamiento no es homogéneo. Hasta 1995, en el total y en los hombres, y hasta 1994 en las mujeres, se observa un incremento significativo importante, con un PCA superior al 36%; a partir de estos años, se observa un descenso, siendo estadísticamente significativos en el periodo 1998-2015 en el total y en los hombres (PCA alrededor del -5%), y en el periodo 1994-2015 en las mujeres (PCA: -5,8%) (Tabla 4, Figura 3).

Figura 3.- Tendencia de las tasas ajustadas de mortalidad por VIH/Sida, total y por sexos. Canarias.1989-2015.



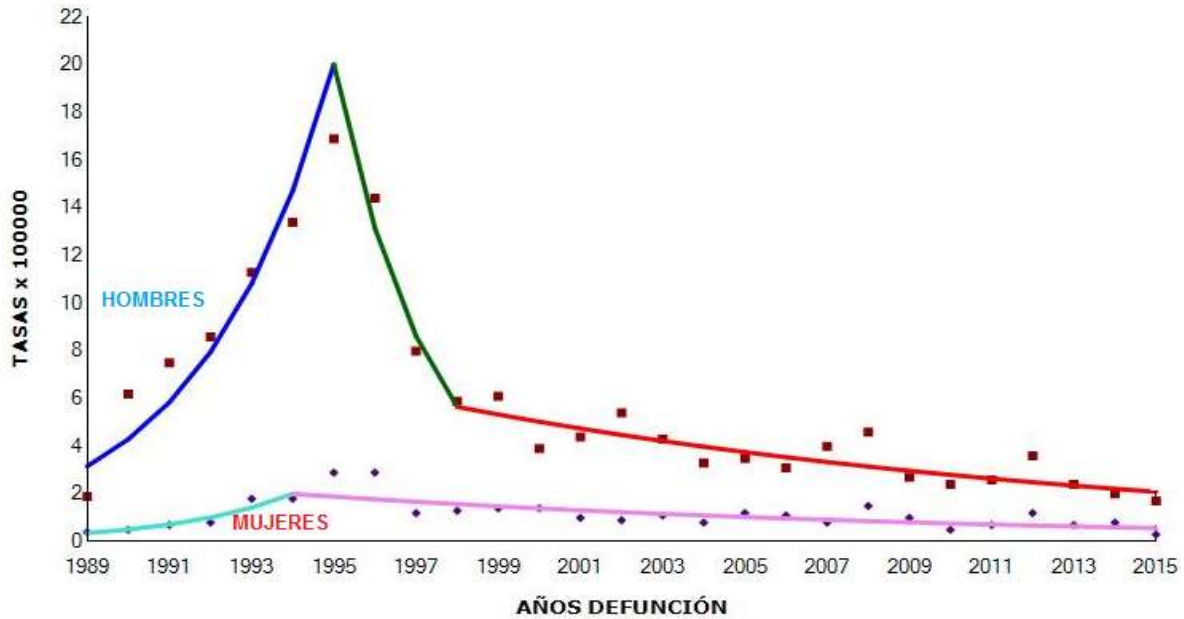


Tabla 4.- Tendencias de la mortalidad por VIH-Sida. Total, hombres y mujeres. Canarias 1989-2015

	Tasa	Período total	PCA	Período 1	PCA	Período 2	PCA	Período 3	PCA
Total	1,2	1989-2015	-4.8 [^] (-7.0;-2.6)	1989-1995	36.0 [^] (22.0;51.5)	1995-1998	-32.6(-64.5;28.0)	1998-2015	-5.3 [^] (-7.4;-3.2)
Hombres	1,9	1989-2015	-5.4 [^] (-7.6;-3.1)	1989-1995	36.0 [^] (21.0;52.9)	1995-1998	-34.4(-67.1;31.0)	1998-2015	-5.7 [^] (-7.9;-3.4)
Mujeres	0,4	1989-2015	-1.7(-4.3;0.9)	1989-1994	40.6 [^] (13.3;74.4)	1994-2015	-5.8 [^] (-8.1;-3.5)		

(*) Tasa 1989.

[^] : Significación estadística al 5%.

CONCLUSIONES.-

En Canarias, no se registraron defunciones de VIH-SIDA hasta 1989.

En todo el periodo de estudio, el riesgo de morir fue mucho mayor en los hombres que en las mujeres (fallecieron 8 hombres por cada 2 mujeres).

La tendencia es decreciente.