



Dirección General de Salud Pública
Servicio de Epidemiología y Promoción de la Salud
Programa de Prevención del Sida

- Rambla General Franco, nº 53.
38006. SANTA CRUZ DE TENERIFE.
- ☎ 922. 47.42.37 / 40
- Fax: 922. 47.42.73
- Fax - modem: 922.47.42.36
- e-mail: aizqcar@gobiernodecanarias.org

S U M A R I O

I. Registro de Sida de Canarias

- Comentario
- Tablas
- Gráficos

II. Sistema de Información de Nuevas Infecciones por el VIH de Canarias

- Comentario.
- Tablas.
- Gráficos

**REGISTRO DE CASOS DE
S I D A
DE CANARIAS**

COMENTARIO

VIGILANCIA EPIDEMIOLÓGICA DEL SIDA Y DE LA INFECCIÓN DEL VIH EN CANARIAS

31 de diciembre de 2005

REGISTRO DE SIDA

El número total de casos acumulados desde 1984, notificados al Registro de casos de SIDA de Canarias y confirmados por el Registro nacional de SIDA a 31 de diciembre de 2005, en residentes en Canarias, se eleva a 1.907, de los que 63 corresponden a casos diagnosticados en 2003, 49 en 2004 y 29 en 2005.

De los 1.907 casos acumulados, se ha notificado la defunción de 806, lo que supone una letalidad del 42,3%.

Año 2004

El número de casos en 2004 ha sido de 49, 14 casos menos que en 2003, manteniendo el descenso paulatino de casos desde el año 1996.

En la distribución por categorías de transmisión, se observa que el factor de riesgo que más casos sigue originando es la transmisión sexual (53,1%) mientras que los usuarios de drogas por vía parenteral (UDVP) suponen el 28,6%. La distribución de riesgos dentro del mecanismo de transmisión sexual ha sido de un 34,6% la transmisión homosexual y un 65,4% la heterosexual. Por género, el 53% de los casos en hombres refieren un mecanismo de transmisión sexual (50% homosexual y 50% heterosexual) y el 53,3% de los casos en mujeres se han originado por transmisión heterosexual.

Por provincias, Las Palmas tiene un predominio de casos de transmisión sexual (63,3% de casos de los que el 63,2% son de transmisión heterosexual y el 36,8% homosexual) mientras que en S/C de Tenerife predomina el grupo de UDVP (52,6%).

Por grupos de edad se observa que, dentro del grupo de varones, el 73,5% están comprendidos entre los 30 y 49 años, mientras que en el género femenino el 66,7% está comprendido entre los 20-39 años. Además, la proporción entre géneros sigue disminuyendo siendo la razón de masculinidad de 2,3. Esto indica que la incidencia anual en hombres ha ido disminuyendo en relación a la incidencia anual en mujeres desde el año 1991, en el que la diferencia entre géneros alcanzó su máximo (8,5 hombres por cada mujer).

La enfermedad indicativa más frecuente en 2004 fue la Neumonía por *Pneumocistis carinii* (26,5%) mientras que la tuberculosis pulmonar supuso un 22,4%.

La tasa de incidencia de Sida en Canarias en el año 2004 es de 25,58 casos por millón de habitantes mientras que la tasa global de España asciende a 25,9 por millón de habitantes.

El número de **casos foráneos** acumulados se eleva a 186 (9,7% del total de casos de Canarias), siendo los años en que se produjeron más casos entre 1999 y 2001.

El 39,8% de los casos proceden de Europa mientras que los de procedencia africana suponen un 28,9%; el 25,8% de América del Sur y el 5,5% restante de Asia.

El mecanismo de transmisión más frecuente ha sido la transmisión sexual (65,6%; 54,9% homosexual y 45,1% heterosexual) mientras que los UDVP suponen un 17,2% del total de casos acumulados.

REGISTRO DE NUEVAS INFECCIONES POR EL VIH

El número acumulado de nuevas infecciones por el VIH declarados desde el año 2000 en Canarias ha sido de 768, de los cuales, 117 corresponden a diagnósticos en el año 2004 y 82 al 2005. El número de diagnósticos continúa disminuyendo desde el año 2001, año en el que diagnosticó el mayor número de casos (157). De los 768 casos, 587 son varones (76,4%) y 181 mujeres (23,6%). La razón de masculinidad es de 3,2.

En relación a la edad y el género, tanto en varones como en mujeres el grupo de edad con mayor afectación es el comprendido entre los 30 a 39 años de edad (41,7% en hombres y 44,8% en mujeres). El 58,6% de las nuevas infecciones se han diagnosticado en fase asintomática mientras que un 16,7% tienen síntomas sin reunir criterios de SIDA. Un 20,1% de las nuevas infecciones se diagnostican en fase de enfermedad de SIDA, lo que indica un retraso en la detección de la infección VIH. Por otra parte, tenemos un 4,3% de infecciones en que no consta su estadio clínico, hecho que debe ser mejorado. Tres casos (0,4%) se declaran en fase de Primoinfección.

Por factores de riesgo y en el total acumulado, el 76,8% de los casos tiene un mecanismo de transmisión sexual (56,9% transmisión heterosexual y 43,1% homosexual), mientras que el de usuarios de drogas por vía parenteral es el 15%. La evolución por años muestra una tendencia mantenida del predominio de casos de transmisión heterosexual sobre la homosexual hasta el año 2005 en el que se invierte (Gráfico 1), mientras que la transmisión desciende hasta el 7,3% entre los usuarios de drogas por vía parenteral.

Del total de nuevas infecciones, el 30,1% son **casos foráneos**. De éstos, el 41,1% proceden de África (principalmente Subsahariana, el 88,9%), el 31,6% de América (de los cuales, el 79,2% proceden de Sudamérica) y el 26,4% restante, de Europa. El 73,2% son varones y el 26,8% son mujeres.

Según su procedencia, entre los europeos predomina el factor de riesgo de transmisión homosexual (52,4%), mientras que la transmisión heterosexual supone el 36%. Entre los de procedencia africana, el 81% tienen un mecanismo de transmisión heterosexual y el 5,2% tiene un factor de riesgo de transmisión homosexual. Entre los de procedencia americana, el 47,9% tienen un factor de riesgo homosexual y el 41,1% heterosexual.

Entre los varones, el 42,6% tienen un factor de riesgo de transmisión homosexual, el 43,8% tienen un factor de riesgo de transmisión heterosexual y sólo el 4,7% son usuarios de drogas por vía parenteral. Entre las mujeres, sólo el 4,8% son UDVP, mientras que el 91,9% tienen un mecanismo de transmisión heterosexual.

Año 2005

De los 82 casos declarados en 2005, el 67,1% tenían como isla de residencia Tenerife, el 26,8% en Gran Canaria y el 6,1% restante, Fuerteventura. El 76,8% de los casos eran varones, con una Razón de Masculinidad de 3,3.

El 64,6% de los casos son de procedencia española mientras que el 18,3% procedían de América (el 80% de Sudamérica), el 13,4 de África (el 90,9% sub-saharianos) y el 3,6% de Europa.

Estudiando los mecanismos de transmisión en el año 2005 se observa que, en la provincia de S/C de Tenerife predominan los casos con factor de riesgo homosexual (54,5%) mientras que la transmisión heterosexual es el factor de riesgo del 32,7%. Los UDVP suponen el 3,6%. En la provincia de Las Palmas, el mecanismo de transmisión heterosexual supone el 48,1%, siendo el factor de riesgo homosexual el 33,3% y los UDVP el 14,8%.

ABREVIATURAS**FACTOR DE RIESGO SIDA**

HOMOS	(1)	Homo - bisexualidad
UDVP	(2)	Usuarios de drogas por vía parenteral
HOMOS + UDVP	(3)	Homo - bisexualidad + Usuarios de drogas por vía parenteral
R. HEM	(4)	Receptor de hemoderivados
R. TRAN	(5)	Receptor de transfusiones
HMR	(6)	Hijo de madre de riesgo
TRA. HET	(7)	Transmisión heterosexual
DESC	(8)	Desconocido
OTROS	(9)	

FACTOR DE RIESGO VIH

HOMOS	(1)	Homo - bisexualidad
UDVP	(2)	Usuarios de drogas por vía parenteral
TRA. HET	(3)	Transmisión heterosexual
HMR	(4)	Hijo de madre de riesgo
HOMOS+UDVP	(5)	Homo - bisexualidad + Usuarios de drogas por vía parenteral
OTROS	(6)	
DESC	(7)	Desconocido
NO CONSTA	(8)	

**TABLA 1.- SIDA. Casos acumulados y defunciones por provincia.
Canarias. 31.12.2005**

PROVINCIA	CASOS	%	DEFUNCIONES	LETALIDAD
Las Palmas	1093	57,3	416	38,1
S/C de Tenerife	814	42,7	390	47,9
TOTAL	1907	100	806	42,3

**TABLA 2.- SIDA. Casos acumulados por edad y sexo.
Canarias. 31.12.2005**

GRUPOS DE EDAD	HOMBRES	%	MUJERES	%
< 1 a.	6	0,4	4	1,3
1-4 a.	7	0,4	3	0,9
5-9 a.	1	0,1	1	0,3
10-14 a.	1	0,1	0	0,0
15-19 a.	8	0,5	3	0,9
20-29 a.	335	21,5	103	32,4
30-39 a.	716	45,9	141	44,3
40-49 a.	350	22,4	46	14,5
50-59 a.	109	7,0	14	4,4
60-69 a.	40	2,6	7	2,2
70-79 a.	5	0,3	3	0,9
No consta	4	0,3	0	0,0
TOTAL	1582	100	325	100

**TABLA 3.- SIDA. Casos acumulados por categoría de transmisión y sexo.
Canarias. 31.12.2005**

CATEGORÍA DE TRANSMISIÓN	HOMBRES	%	MUJERES	%	TOTAL
HOMOS	605	38,8	-	-	605
UDVP	499	32,0	153	48,1	652
HOMOS+UDVP	37	2,4	-	-	37
R.HEM	25	1,6	1	0,3	26
R.TRAN	10	0,6	3	0,9	13
HMR	13	0,8	8	2,5	21
TRA-HET	222	14,2	129	40,6	351
DESC.	157	10,1	30	9,4	187
OTROS	6	0,4	0	0,0	6
NO CONSTA	8	0,5	1	0,3	9
TOTAL	1582	100	325	100	1907

**TABLA 4.- SIDA. Casos acumulados por enfermedad indicativa.
Canarias. 31.12.2005**

ENFERMEDAD	CASOS	%
Neumonía por Pneumocystis carinii	413	21,7
Tuberculosis pulmonar	263	13,8
Tuberculosis extrapulmonar	232	12,2
Síndrome caquético por VIH	229	12,0
Candidiasis esofágica	191	10,0
Toxoplasmosis cerebral	113	5,9
Sarcoma de Kaposi	100	5,2
Resto	366	19,2
TOTAL	1907	100

**TABLA 5.- SIDA. Casos acumulados por hospital declarante.
Canarias. 31.12.2005**

HOSPITAL	CASOS	%
General de G.C. Dr. Negrín	541	28,4
N.S. de la Candelaria	410	21,5
Universitario Insular de G.C.	369	19,3
Universitario de Canarias	330	17,3
Gral. de Lanzarote	55	2,9
Gral. de Fuerteventura	32	1,7
Gral. de La Palma	16	0,8
Resto	154	8,1
TOTAL	1907	100

**TABLA 6.- SIDA. Casos acumulados por isla.
Canarias. 31.12.2005**

ISLA	CASOS	%
Gran Canaria	949	49,8
Tenerife	762	40,0
Lanzarote	62	3,3
Fuerteventura	47	2,5
La Palma	30	1,6
La Gomera	9	0,5
El Hierro	4	0,2
No consta	44	2,3
TOTAL	1907	100

AÑO 2004

**TABLA 7.- SIDA. Casos por categoría de transmisión y sexo.
Canarias 2004**

CATEGORÍA DE TRANSMISIÓN	HOMBRES	%	MUJERES	%	TOTAL
HOMOS	9	26,5	-	-	9
UDVP	9	26,5	5	33,3	14
TRA.HET	9	26,5	8	53,3	17
DESC.	8	23,5	2	13,3	9
TOTAL	34	100	15	100	49

**TABLA 8.- SIDA. Casos por categoría de transmisión y provincia.
Canarias 2004**

CATEGORÍA DE TRANSMISIÓN	LAS PALMAS	%	S/C DE TFE	%	TOTAL
HOMOS	7	23,3	2	10,5	9
UDVP	4	13,3	10	52,6	14
TRA.HET	12	40,0	5	26,3	17
DESC.	7	23,3	2	10,5	9
TOTAL	30	100	19	100	49

**TABLA 9.- SIDA. Casos por edad y sexo.
Canarias 2004**

GRUPOS DE EDAD	HOMBRES	%	MUJERES	%
20-29 a.	4	11,8	4	26,7
30-39 a.	12	35,3	6	40,0
40-49 a.	13	38,2	3	20,0
50-59 a.	4	11,8	0	0,0
60-69 a.	1	2,9	1	6,7
70-79 a.	0	0,0	1	6,7
TOTAL	34	100	15	100

**TABLA 10.- SIDA. Casos por enfermedad indicativa.
Canarias 2004**

ENFERMEDAD	CASOS	%
Neumonía por <i>Pneumocystis carinii</i>	13	26,5
Tuberculosis pulmonar	11	22,4
Síndrome caquético por VIH	6	12,2
Tuberculosis extrapulmonar	3	6,1
Criptococosis extrapulmonar	2	4,1
Retinitis por CMV	2	4,1
Septicemia recurrente por salmonella	2	4,1
Toxoplasmosis cerebral	2	4,1
Linfoma no Hodgkin	2	4,1
Neumonía recurrentes	2	4,1
Resto	4	8,2
TOTAL	49	100

**TABLA 11.- SIDA. Casos y tasas por millón de habitantes e isla.
Canarias 2004**

ISLA	CASOS	%	TASAS X MILLÓN
Gran Canaria	26	53,1	64,83
Tenerife	19	38,8	45,07
Lanzarote	3	6,1	50,75
N.C.	1	2,0	25,16
TOTAL	49	100	50,00

EVOLUCIÓN

**TABLA 12.- SIDA. Casos por categoría de transmisión y año diagnóstico.
Canarias. 31.12.2005**

C.T.	84	85	86	87	88	89	90	91	92	93	94	95	96	97	98	99	00	01	02	03	04	05	NC	Total
1	0	1	4	10	20	24	30	31	45	61	69	64	59	36	30	30	28	13	20	12	9	9	0	605
2	0	0	1	3	10	18	23	21	36	40	70	82	59	59	43	44	44	34	26	20	14	4	1	652
3	0	0	0	1	1	1	3	1	3	7	5	4	3	3	0	1	1	2	0	1	0	0	0	37
4	1	1	2	0	1	2	1	4	4	3	2	2	2	0	0	0	1	0	0	0	0	0	0	26
5	0	0	0	1	1	0	1	4	2	2	0	0	0	0	0	1	0	0	0	0	0	1	0	13
6	0	0	0	1	1	4	1	1	3	1	3	2	0	1	1	0	0	0	0	1	0	1	0	21
7	0	0	2	0	1	6	7	11	4	15	23	30	44	30	31	32	27	25	18	18	17	8	1	351
8	0	0	0	1	2	2	4	12	13	8	8	18	17	18	13	14	5	17	9	11	9	6	0	187
9	0	0	0	0	0	0	0	0	0	0	2	2	1	0	0	0	1	0	0	0	0	0	0	6
N.C.	0	0	0	0	0	0	1	1	1	2	0	1	3	0	0	0	0	0	0	0	0	0	0	9
TOTAL	1	2	9	17	37	57	71	85	111	139	182	205	188	147	118	122	107	91	73	63	49	29	2	1907

**TABLA 13.- SIDA. Casos por sexo y año diagnóstico.
Canarias. 31.12.2005**

SEXO	84	85	86	87	88	89	90	91	92	93	94	95	96	97	98	99	00	01	02	03	04	05	NC	Total
H	1	2	7	14	31	51	61	77	97	115	158	174	153	123	94	99	87	71	57	51	34	23	2	1582
M	0	0	2	3	6	6	10	9	14	24	24	31	35	24	24	24	20	20	16	12	15	6	0	325
R.M.	-	-	3,5	4,7	5,2	8,5	6,1	8,6	6,9	4,8	6,6	5,6	4,4	5,1	3,9	4,1	4,4	3,6	3,6	4,3	2,3	3,8	-	4,9
TOTAL	1	2	9	17	37	57	71	86	111	139	182	205	188	147	118	123	107	91	73	63	49	29	2	1907

* H = Hombre * M = Mujer * R.M. = Razón de masculinidad

**TABLA 14 .- SIDA. Casos por isla y año.
Canarias. 31.12.2005**

ISLA	84	85	86	87	88	89	90	91	92	93	94	95	96	97	98	99	2000	2001	2002	2003	2004	2005	NC	Total
G. Canaria	0	1	7	13	25	28	35	40	55	74	81	108	101	67	68	60	40	39	36	34	26	9	2	949
Tenerife	1	0	2	2	7	25	30	31	41	53	81	83	71	65	45	44	49	44	29	22	19	18	0	762
Resto	0	1	0	2	5	4	6	15	15	12	20	14	16	15	5	19	18	8	8	7	4	2	0	196
TOTAL	1	2	9	17	37	57	71	86	111	139	182	205	188	147	118	123	107	91	73	63	49	29	2	1907

GRÁFICO 1
SIDA. Casos por categoría de transmisión y año diagnóstico.
Canarias. 31.12.2005

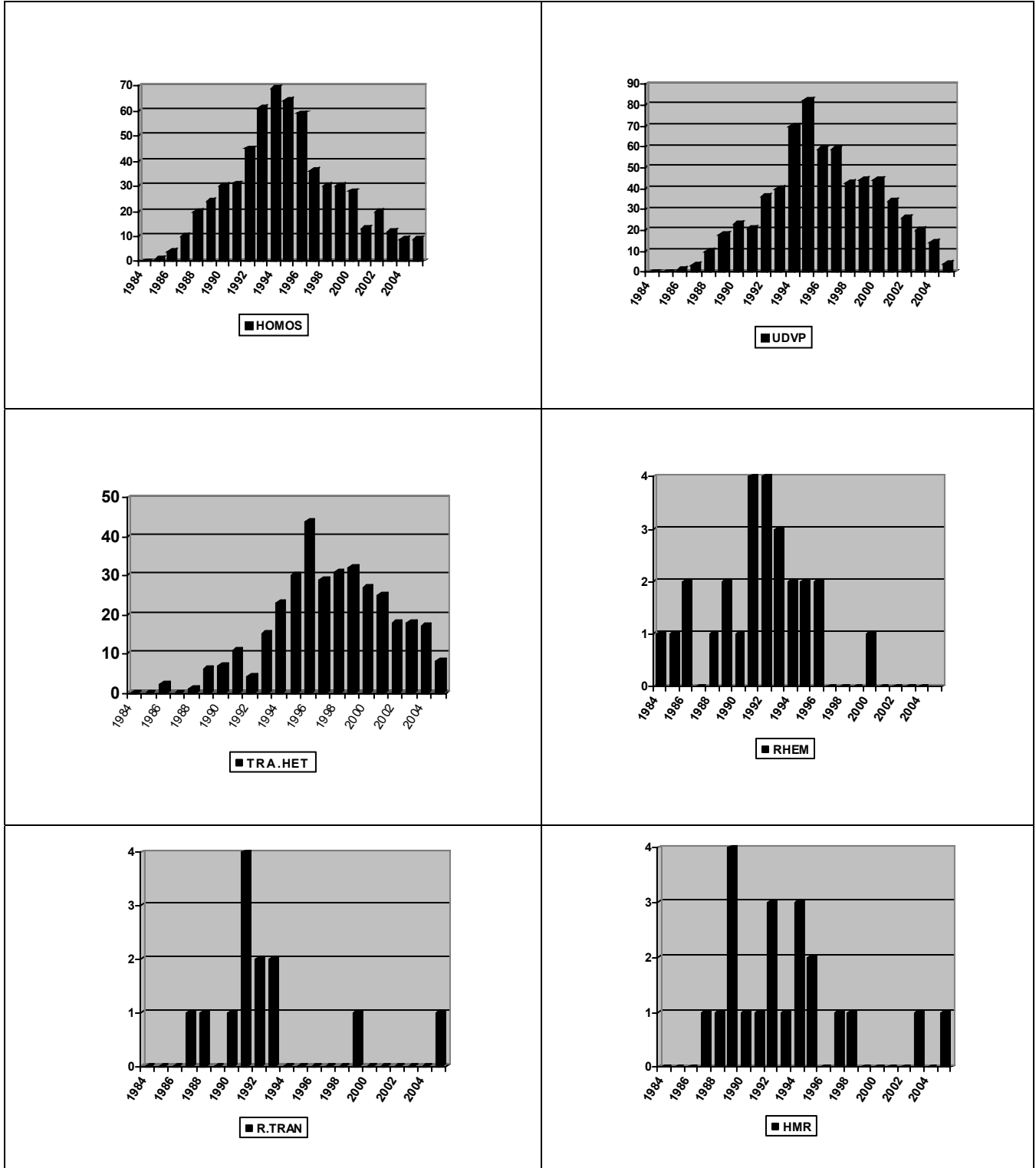


GRÁFICO 2
SIDA. Casos por las principales categorías de transmisión y año diagnóstico.
Canarias. 31.12.2005

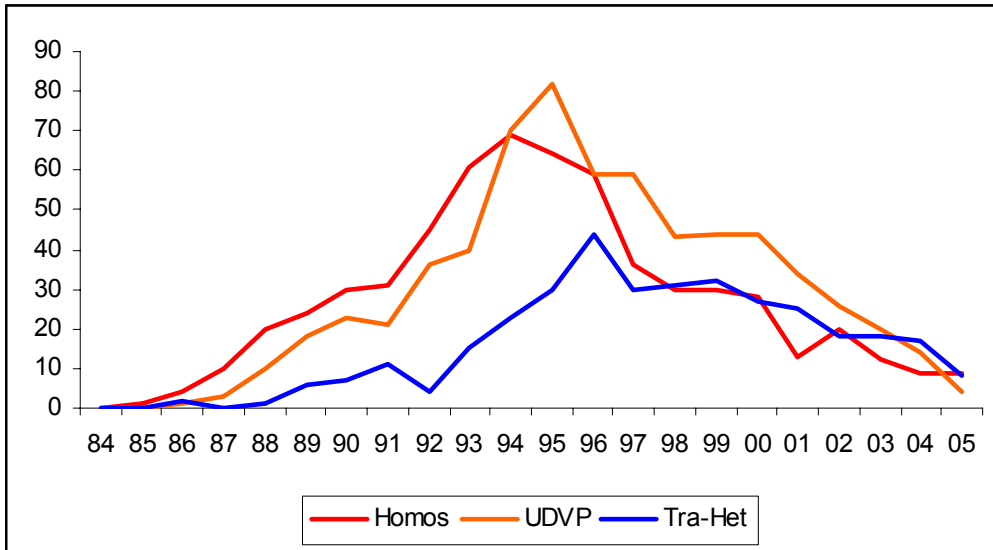
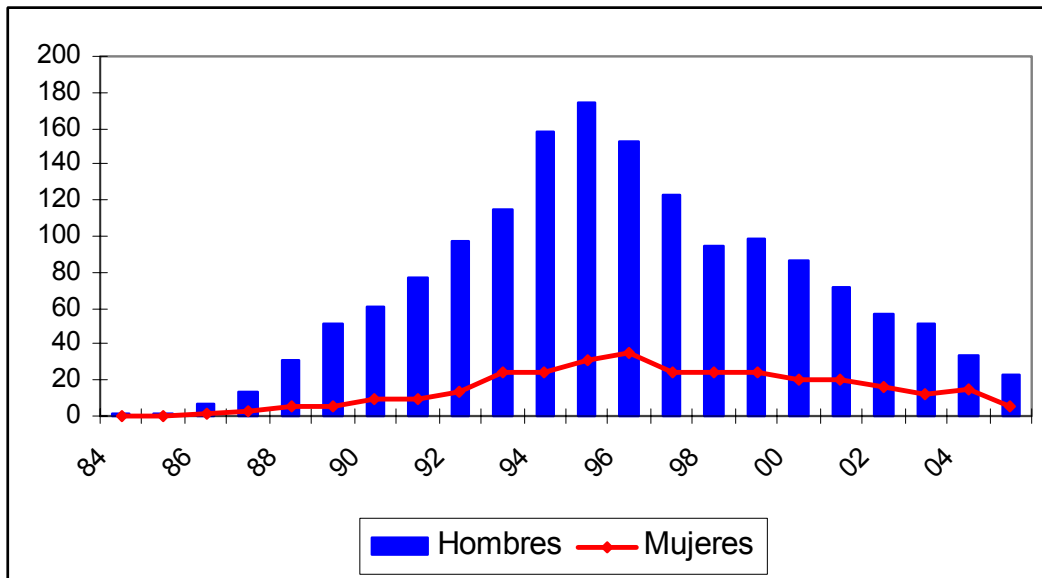


GRÁFICO 3
SIDA. Casos por género y año diagnóstico.
Canarias. 31.12.2005



**TABLA 15. SIDA. Casos foráneos, según país de origen.
Canarias. 31.12.2005**

País de Origen	Casos	%
Alemania	20	10,8
Angola	1	0,5
Argelia	2	1,1
Argentina	7	3,8
Austria	3	1,6
Bélgica	2	1,1
Benin	1	0,5
Brasil	4	2,2
Camerún	1	0,5
Chile	2	1,1
Colombia	9	4,8
Costa de Marfil	1	0,5
Cuba	4	2,2
Ecuador	1	0,5
El Salvador	1	0,5
Filipinas	1	0,5
Francia	9	4,8
Ghana	13	7,0
Guinea	5	2,7
Guinea Bissau	1	0,5
Guinea Ecuatorial	1	0,5
India	5	2,7
Italia	15	8,1
Líbano	1	0,5
Liberia	6	3,2
Mali	1	0,5
Marruecos	4	2,2
Mauritania	2	1,1
Méjico	1	0,5
Namibia	2	1,1
Nigeria	5	2,7
Noruega	1	0,5
Países Bajos	4	2,2
Pakistán	1	0,5
Perú	1	0,5
Portugal	8	4,3
Reino Unido	10	5,4
Rusia	1	0,5
Senegal	5	2,7
Sierra Leona	2	1,1
Sudáfrica	1	0,5
Suecia	1	0,5
Suiza	2	1,1
Venezuela	18	9,7
Total	186	100

TABLA 16. SIDA. Casos foráneos diagnosticados en Canarias. Distribución por grupos de riesgo. Canarias. 31.12.2005

CATEGORÍA DE TRANSMISIÓN	CASOS	%
HOMOS	67	36,0
UDVP	32	17,2
HOMOS+UDVP	1	0,5
R-TRAN	1	0,5
HMR	1	0,5
TRA-HET	55	29,6
DESC.	28	15,1
NO CONSTA	1	0,5
TOTAL	186	100

TABLA 17. SIDA. Casos foráneos diagnosticados en Canarias. Distribución por año de diagnóstico. Canarias. 31.12.2005

AÑO DE DIAGNÓSTICO	CASOS	%
1984	0	0,0
1985	0	0,0
1986	0	0,0
1987	2	1,1
1988	0	0,0
1989	1	0,5
1990	0	0,0
1991	1	0,5
1992	3	1,6
1993	4	2,2
1994	12	6,5
1995	13	7,0
1996	17	9,1
1997	14	7,5
1998	15	8,1
1999	23	12,4
2000	20	10,8
2001	23	12,4
2002	11	5,9
2003	12	6,5
2004	8	4,3
2005	7	3,8
TOTAL	186	100

SISTEMA DE INFORMACIÓN DE NUEVAS INFECCIONES POR EL VIH DE CANARIAS

**TABLA 1. Casos de VIH, según grupos de edad y género.
Canarias. 31.12.2005**

GRUPOS DE EDAD	HOMBRES	%	MUJERES	%	TOTAL
< 1 a.	3	0,5	2	1,1	5
1-4 a.	1	0,2	1	0,6	2
5-9 a.	1	0,2	0	0,0	1
15-19 a.	11	1,9	6	3,3	17
20-29 a.	143	24,4	49	27,1	192
30-39 a.	245	41,7	81	44,8	326
40-49 a.	119	20,3	30	16,6	149
50-59 a.	43	7,3	6	3,3	49
60-69 a.	16	2,7	4	2,2	20
70-79 a.	5	0,9	2	1,1	7
TOTAL	587	100	181	100	768

**TABLA 2. Casos de VIH, según categoría de transmisión y provincia.
Canarias. 31.12.2005**

CATEGORÍA DE TRANSMISIÓN	LAS PALMAS	%	S/C DE TFE	%	TOTAL
HOMOS	74	24,7	180	38,5	254
UDVP	46	15,3	69	14,7	115
HOMOS+UDVP	1	0,3	1	0,2	2
HMR	1	0,3	7	1,5	8
TRA.HET	147	49,0	189	40,4	336
DESC.	28	9,3	16	3,4	44
OTROS	2	0,7	4	0,9	6
NO CONSTA	1	0,3	2	0,4	3
TOTAL	300	100	468	100	768

**TABLA 3. Casos de VIH, según categoría de transmisión y género.
Canarias. 31.12.2005**

CATEGORÍA DE TRANSMISIÓN	HOMBRES	%	MUJERES	%	TOTAL
Varones homo o bisexuales	254	43,3	-	-	254
UDVP	84	14,3	31	17,1	115
Homos + UDVP	2	0,3	-	-	2
Hijo de madre a riesgo	5	0,9	3	1,7	8
Transmisión heterosexual	195	33,2	141	77,9	336
Desconocido	40	6,8	4	2,2	44
Otros	5	0,9	1	0,6	6
No consta	2	0,3	1	0,6	3
TOTAL	587	100	181	100	768

**TABLA 4. Casos de VIH, según Estadío clínico.
Canarias. 31.12.2005**

ESTADÍO CLÍNICO	Casos	%
Primoinfección	3	0,4
Infección Asintomática	450	58,6
Infección Sintomática pero sin criterios de SIDA	128	16,7
SIDA	154	20,1
No consta	33	4,3
TOTAL	768	100

**TABLA 5. Casos de VIH, según Tipo de Servicio que prescribe el test.
Canarias. 31.12.2005**

TIPO DE SERVICIO	CASOS	%
Centro Penitenciario	64	8,3
Centro de Atención a las Drogodependencias	6	0,8
Centro de Atención Primaria	94	12,2
Centro/consulta no hospitalaria de ETS/VIH	170	22,1
Unidad/Consulta hospitalaria de VIH	313	40,8
Consulta de Atención al Embarazo	9	1,2
Otros Servicios hospitalarios	100	13,0
Otros	11	1,4
No consta	1	0,1
TOTAL	768	100

**TABLA 6. Casos de VIH, según Centro Declarante.
Canarias. 31.12.2005**

CENTRO DECLARANTE	CASOS	%
Centro Dermatológico (TFE)	144	18,8
Cruz Roja Española (G.C.)	61	7,9
Hospital de G.C. Dr. Negrín	95	12,4
Hospital Insular de G.C.	79	10,3
Hospital Materno-Infantil	1	0,1
Hospital Ntra. Sra. de la Candelaria	215	28,0
Hospital Universitario de Canarias	106	13,8
Centro Penitenciario	37	4,8
Hospital General de Lanzarote	10	1,3
Hospital General de Fuerteventura	15	2,0
Otros	5	0,7
TOTAL	768	100

**TABLA 7.- Casos de VIH, según Categoría de transmisión y año.
Canarias. 31.12.2005**

Categoría de Transmisión	2000	%	2001	%	2002	%	2003	%	2004	%	2005	%	Total
HOMOS	45	30,4	45	28,7	51	34,2	35	30,4	39	33,3	39	47,6	254
UDVP	28	18,9	29	18,5	27	18,1	14	12,2	11	9,4	6	7,3	115
HOMOS + UDVP	0	0,0	1	0,6	0	0,0	0	0,0	0	0,0	1	1,2	2
HMR	2	1,4	0	0,0	1	0,7	3	2,6	1	0,9	1	1,2	8
TRA-HET	63	42,6	68	43,3	58	38,9	55	47,8	61	52,1	31	37,8	336
DESC	6	4,1	13	8,3	11	7,4	7	6,1	3	2,6	4	4,9	44
OTROS	2	1,4	0	0,0	1	0,7	1	0,9	2	1,7	0	0,0	6
N. C.	2	1,4	1	0,6	0	0,0	0	0,0	0	0,0	0	0,0	3
TOTAL	148	100	157	100	149	100	115	100	117	100	82	100	768

**TABLA 8.- Casos de VIH, según género y año.
Canarias. 31.12.2005**

Género	2000	%	2001	%	2002	%	2003	%	2004	%	2005	%	Total
Hombres	116	78,4	114	72,6	121	81,2	88	76,5	85	72,6	63	76,8	587
Mujeres	32	21,6	43	27,4	28	18,8	27	23,5	32	27,4	19	23,2	181
TOTAL	148	100	157	100	149	100	115	100	117	100	82	100	768

GRÁFICO 1. Número de nuevas infecciones por el VIH, según principales Categorías de Transmisión y año. Canarias. 31.12.2005

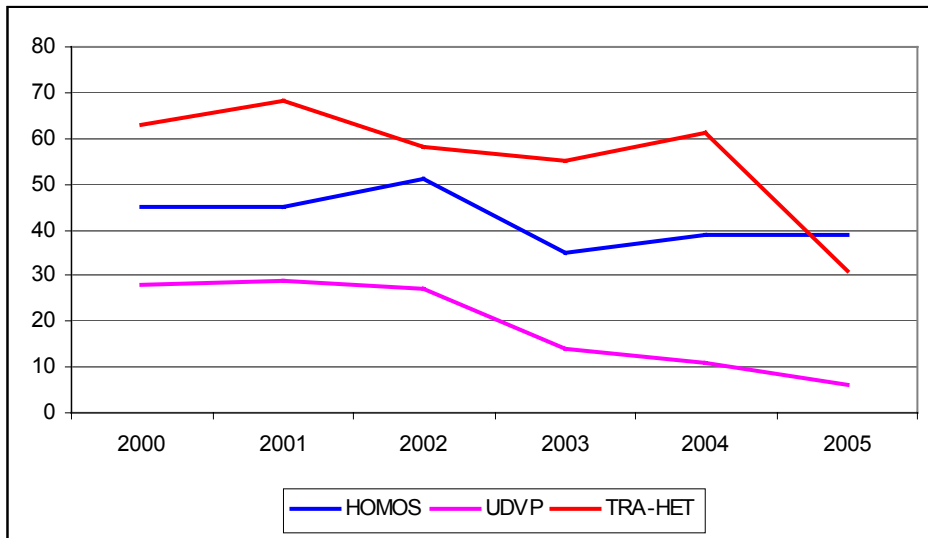
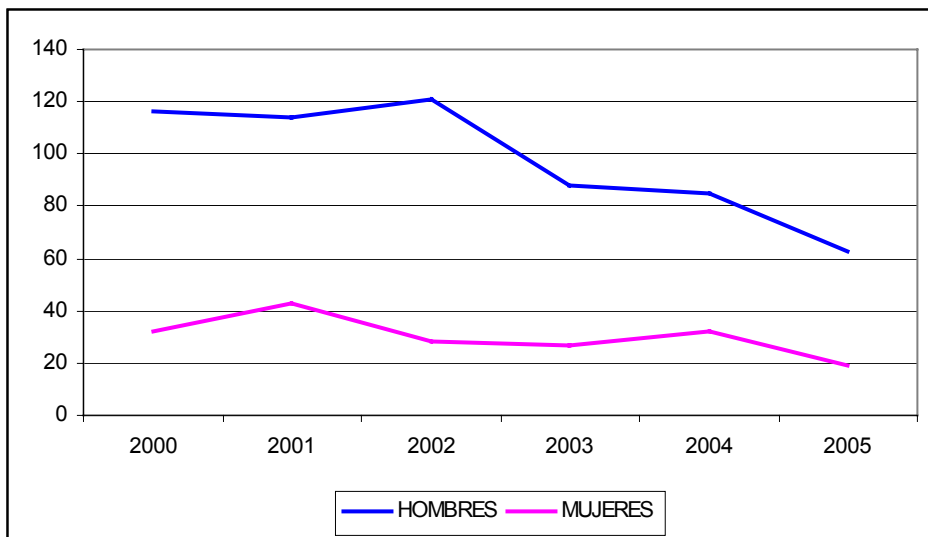


GRÁFICO 2. Número de nuevas infecciones por el VIH, según género y año. Canarias. 31.12.2005



**TABLA 9.- Casos de VIH, según País de Origen.
Canarias. 31.12.2005**

PAÍS DE ORIGEN	CASOS	%
España	537	69,9
Alemania	12	1,6
América	1	0,1
Argentina	9	1,2
Austria	5	0,7
Bélgica	3	0,4
Bolivia	2	0,3
Brasil	4	0,5
Camerún	2	0,3
Chile	2	0,3
Colombia	13	1,7
Congo	1	0,1
Costa de Marfil	2	0,3
Croacia	1	0,1
Cuba	7	0,9
Ecuador	2	0,3
Estados Unidos	1	0,1
Estonia	1	0,1
Francia	7	0,9
Ghana	10	1,3
Guatemala	1	0,1
Guinea	17	2,2
Guinea Bissau	1	0,1
Guinea Ecuatorial	5	0,7
India	1	0,1
Irlanda	2	0,3
Italia	11	1,4
Liberia	5	0,7
Mali	1	0,1
Marruecos	9	1,2
Mauritania	2	0,3
Namibia	2	0,3
Nigeria	18	2,3
Países Bajos	2	0,3
Pakistán	1	0,1
Portugal	5	0,7
R. Dominicana	2	0,3
Reino Unido	5	0,7
Rep. Sudafricana	2	0,3
Rumania	1	0,1
Rusia	4	0,5
Senegal	4	0,5
Sierra Leona	7	0,9
Suiza	2	0,3
Tanzania	2	0,3
Togo	4	0,5
Uruguay	3	0,4
Venezuela	26	3,4
Zimbabwe	1	0,1
TOTAL	768	100

**TABLA 10.- Casos y porcentaje de VIH, según Procedencia y género.
Canarias. 31.12.2005**

PROCEDENCIA	HOMBRES	%	MUJERES	%	TOTAL
España	418	71,2	119	65,7	537
Europa	47	8,0	14	7,7	61
África	64	10,9	31	17,1	95
América	56	9,5	17	9,4	73
Asia	2	0,3	0	0,0	2
TOTAL	587	100	181	100	768

**TABLA 11.- Casos y porcentaje de VIH, según Procedencia, en hombres.
Canarias. 31.12.2005**

PROCEDENCIA	HOMOS	%	UDVP	%	TRA-HET	%	RESTO	TOTAL
España	182	71,7	76	90,5	121	62,1	39	418
Europa	32	12,6	4	4,8	9	4,6	2	47
África	5	2,0	3	3,6	47	24,1	9	64
América	35	13,8	1	1,2	16	8,2	4	56
Asia	0	0,0	0	0,0	2	1,0	0	2
TOTAL	254	100	84	100	195	100	54	587

**TABLA 12.- Casos y porcentaje de VIH, según Procedencia, en mujeres.
Canarias. 31.12.2005**

PROCEDENCIA	UDVP	%	TRA-HET	%	RESTO	TOTAL
España	28	90,3	84	59,6	7	119
Europa	1	3,2	13	9,2	0	14
África	1	3,2	30	21,3	0	31
América	1	3,2	14	9,9	2	17
TOTAL	31	100	141	100	9	181

TABLA 13.- Pruebas de detección de Ac-antiVIH realizadas en los centros de la Dirección General de Salud Pública y Cruz Roja Española. Segundo semestre de 2005

CATEGORÍA DE TRANSMISIÓN	S/C DE TENERIFE			LAS PALMAS			
	Pruebas	Posit.	%	Pruebas	Posit.	%	
Riesgo sexual							
	Homosexual	77	6	7,8	71	2	2,8
	Heterosexual	563	5	0,9	217	1	0,5
	Bisexual	20	3	15	26	4	15,4
U.D.V.P.		1	0	0	0	0	0
U.D.V.P. + Riesgo sexual							
	Homosexual	9	1	11,1	0	0	0
	Heterosexual	0	0	0	9	1	11,1
	Bisexual	0	0	0	1	1	100
Pareja de VIH +							
	Homosexual	20	3	15	1	0	0
	Heterosexual	26	0	0	9	1	11,1
Hemofilia		0	0	0	0	0	0
Transfusiones		0	0	0	0	0	0
Hijos de madres VIH +		1	0	0	0	0	0
Pinchazo accidental		3	0	0	0	0	0
Sin riesgo		12	0	0	3	0	0
Sin determinar		7	0	0	0	0	0
Donantes		0	0	0	0	0	0
TOTAL		739	18	2,4	337	10	3