

Número 33

junio, 2006



Servicio
Canario de la Salud
Dirección General de Salud Pública

Servicio de Epidemiología y
Promoción de la Salud

Programa de Prevención
del Sida



Gobierno
de Canarias

Rambla General Franco, nº 53.
38006. SANTA CRUZ DE TENERIFE.

☎ 922. 47.42.37 / 40

Fax: 922. 47.42.73

Fax - modem: 922.47.42.36

e-mail: aizqcar@gobiernodecanarias.org

Boletín Epidemiológico

Sumario

Registro de Casos de SIDA de Canarias	2
COMENTARIO	5
<i>REGISTRO DE SIDA</i>	<i>5</i>
<i>REGISTRO DE NUEVAS INFECCIONES POR EL VIH</i>	<i>6</i>
<i>ABREVIATURAS</i>	<i>8</i>
Tablas. Acumulados	9
Tablas. 2005	11
<i>Tablas. Evolución</i>	<i>13</i>
GRÁFICOS. Registro de Sida de Canarias	13
Sistema de Información de Nuevas Infecciones por el VIH de Canarias	15
GRÁFICOS. Sistema de Información de Nuevas Infecciones por el VIH de Canarias	14

REGISTRO DE CASOS DE SIDA DE CANARIAS

COMENTARIO

VIGILANCIA EPIDEMIOLÓGICA DEL SIDA Y DE LA INFECCIÓN DEL VIH EN CANARIAS

30 de junio de 2006

REGISTRO DE SIDA

El número total de casos acumulados desde 1984, notificados al Registro de casos de SIDA de Canarias y confirmados por el Registro nacional de SIDA a 30 de junio de 2006, en residentes en Canarias, se eleva a 1.953, de los que 57 corresponden a casos diagnosticados en 2004, 43 en 2005 y 13 en los primeros seis meses de 2006.

De los 1.953 casos acumulados, se ha notificado la defunción de 817, lo que supone una letalidad del 41,8%.

Año 2005

El número de casos en 2005 ha sido de 43, 14 casos menos que en 2004, manteniendo el descenso paulatino de casos desde el año 1996.

En la distribución por categorías de transmisión, se observa que el factor de riesgo que más casos sigue originando es la transmisión sexual (55,8%) mientras que los usuarios de drogas por vía parenteral (UDVP) suponen el 20,9%. La distribución de riesgos dentro del mecanismo de transmisión sexual ha sido de un 45,8% la transmisión homosexual y un 54,2% la heterosexual. Por género, el 58,1% de los casos en hombres refieren un mecanismo de transmisión sexual (61,1% homosexual y 38,9% heterosexual), con un claro repunte del factor de riesgo Homo/bisexual respecto al año anterior y el 50% de los casos en mujeres se han originado por transmisión heterosexual.

Por provincias, Las Palmas tiene un predominio de casos de transmisión sexual (62,5% de casos de los que el 80% son de transmisión heterosexual y el 20% homosexual) mientras que en S/C de Tenerife, por primera vez deja de ser el grupo de UDVP el que más casos origina siendo el mecanismo de transmisión sexual, con un 51,8%, el que predomina en 2005. De este 51,8%, el 64,3% son de transmisión homosexual y el 35,7% restante, heterosexual.

Por grupos de edad se observa que, dentro del grupo de varones, el 51,6% están comprendidos entre los 30 y 39 años, mientras que en el género femenino el 41,7% está comprendido entre los 40-49 años. Además, la proporción entre géneros ha vuelto a aumentar, siendo la razón de masculinidad de 2,6 aunque lejos de la incidencia del año 1991, en el que la diferencia entre géneros alcanzó su máximo (8,5 hombres por cada mujer). Se puede observar que los casos declarados en 2006, aún

considerando que sólo se incluyen los primeros seis meses, tienen una razón de masculinidad del 12% (12 hombres por cada mujer).

La enfermedad indicativa más frecuente en 2005 fue la Neumonía jirovecii (34,9%) mientras que el Síndrome caquético por VIH ha supuesto un 14% .

La tasa de incidencia de Sida en Canarias en el año 2005 es de 21,85 casos por millón de habitantes mientras que la tasa global de España asciende a 34,1 por millón de habitantes.

El número de casos foráneos acumulados se eleva a 200 (10,2% del total de casos de Canarias), siendo los años en que se produjeron más casos entre 1999 y 2001 (33%).

El 40% de los casos proceden de Europa mientras que los de procedencia africana suponen un 29,5%; el 26% de América del Sur y el 4,5% restante de Asia.

El mecanismo de transmisión más frecuente ha sido la transmisión sexual (64,5%; 54,3% homosexual y 45,7% heterosexual) mientras que los UDVP suponen un 17% del total de casos acumulados.

REGISTRO DE NUEVAS INFECCIONES POR EL VIH

El número acumulado de nuevas infecciones por el VIH declarados desde el año 2000 en Canarias ha sido de 859, de los cuales, 129 corresponden a diagnósticos en el año 2004 y 125 al 2005. El número de diagnósticos disminuye respecto al año 2001, en el que diagnosticó el mayor número de casos (159) pero parece haber un pequeño repunte desde el año 2003 en el que se diagnosticaron el menor número de casos (116). De los 859 casos, 661 son varones (76,9%) y 198 mujeres (23,1%). La razón de masculinidad es de 3,3. De las 859 nuevas infecciones declaradas, 18 han fallecido, lo que supone una mortalidad del 2,1%

En relación a la edad y el género, tanto en varones como en mujeres el grupo de edad con mayor afectación es el comprendido entre los 30 a 39 años de edad (41,5% en hombres y 43,4 en mujeres). El 58% de las nuevas infecciones se han diagnosticado en fase asintomática mientras que un 15,7% tienen síntomas sin reunir criterios de SIDA. Un 21,8% de las nuevas infecciones se diagnostican en fase de enfermedad de SIDA, lo que indica un retraso en la detección de la infección VIH. Por otra parte, tenemos un 4,1% de infecciones en que no consta su estadio clínico, hecho que debe ser mejorado. Cuatro casos (0,5%) se declaran es fase de Primoinfección.

Por factores de riesgo y en el total acumulado, el 77,5% de los casos tiene un mecanismo de transmisión sexual (56,6% transmisión heterosexual y 43,4% homosexual), mientras que el de usuarios de drogas por vía parenteral es el 14,2%. La evolución por años muestra una tendencia mantenida del predominio de casos de transmisión heterosexual sobre la homosexual hasta el año 2005 en el que se invierte (Gráfico 1), mientras que la transmisión desciende hasta el 6,4% entre los usuarios de drogas por vía parenteral.

Del total de nuevas infecciones, el 31,1% son **casos foráneos**. De éstos, el 39,7% proceden de África (principalmente Subsahariana, el 87,7%), el 32,6% de América (de los cuales, el 79,2% proceden de Sudamérica), el 26,5% de Europa y el 1,1% restante de Asia. El 74,5% son varones y el 25,4% son mujeres (Razón de masculinidad 2,9).

Según su procedencia, entre los europeos predomina el factor de riesgo de transmisión homosexual (55,1%), mientras que la transmisión heterosexual supone el 36,2%. Entre los de procedencia africana, el 90,6% tienen un mecanismo de transmisión heterosexual y el 5,2% tiene un factor de riesgo de transmisión homosexual. Entre los de procedencia americana, el 52,5% tiene un factor de riesgo homosexual y el 36,2% heterosexual.

Entre los varones, el 42,7% tienen un factor de riesgo de transmisión homosexual, el 44,2% tienen un factor de riesgo de transmisión heterosexual y sólo el 5% son usuarios de drogas por vía parenteral. Entre las mujeres, sólo el 4,4% son UDVP, mientras que el 91,2% tienen un mecanismo de transmisión heterosexual.

Año 2005

De los 125 casos declarados en 2005, el 72,8% tenían como isla de residencia Tenerife, el 19,2% en Gran Canaria, el 4% a Fuerteventura y el 4% restante figura sin municipio. El 78,4% de los casos eran varones, con una Razón de Masculinidad de 3,6.

El 62,4% de los casos son de procedencia española mientras que el 18,4% procedían de América (el 78% de Sudamérica), el 12,8 de África (el 93,7% sub-saharianos) y el 6,4% de Europa.

Estudiando los mecanismos de transmisión en el año 2005 se observa que, en la provincia de S/C de Tenerife predominan los casos con factor de riesgo homosexual (49,4%) mientras que la transmisión heterosexual es el factor de riesgo del 36,3%. Los UDVP suponen el 4,4%. En la provincia de Las Palmas, el mecanismo de transmisión heterosexual supone el 55,9%, siendo el factor de riesgo homosexual el 26,5% y los UDVP el 11,8%.

ABREVIATURAS

FACTOR DE RIESGO SIDA

HOMOS	1	Homo-bisexualidad
UDVP	2	Usuarios de drogas por vía parenteral
HOMOS + UDVP	3	Homo-bisexualidad + Usuarios de drogas por vía parenteral
R. HEM	4	Receptor de hemoderivados
R. TRAN	5	Receptor de transfusiones
HMR	6	Hijo de madre de riesgo
TRA. HET	7	Transmisión heterosexual
DESC	8	Desconocido
OTROS	9	

FACTOR DE RIESGO VIH

HOMOS	1	Homo - bisexualidad
UDVP	2	Usuarios de drogas por vía parenteral
TRA. HET	3	Transmisión heterosexual
HMR	4	Hijo de madre de riesgo
HOMOS+UDVP	5	Homo - bisexualidad + Usuarios de drogas por vía parenteral
OTROS	6	
DESC	7	Desconocido
NO CONSTA	8	

Tablas. Acumulados

**TABLA 1.- SIDA. Casos acumulados y defunciones por provincia.
Canarias. 30.06.2006**

Provincia	Casos	%	Defunciones	Letalidad
Las Palmas	1117	57,2	423	37,9
S/C de Tenerife	836	42,8	394	47,1
TOTAL	1953	100	817	41,8

**TABLA 2.- SIDA. Casos acumulados por edad y sexo.
Canarias. 30.06.2006**

Grupos De Edad	Hombres	%	Mujeres	%
< 1 a.	6	0,4	4	1,2
1-4 a.	7	0,4	3	0,9
5-9 a.	1	0,1	1	0,3
10-14 a.	1	0,1	0	0,0
15-19 a.	8	0,5	3	0,9
20-29 a.	337	20,8	106	31,5
30-39 a.	733	45,3	143	42,6
40-49 a.	361	22,3	51	15,2
50-59 a.	114	7,1	15	4,5
60-69 a.	40	2,5	7	2,1
70-79 a.	5	0,3	3	0,9
No consta	4	0,2	0	0,0
TOTAL	1617	100	336	100

**TABLA 3.- SIDA. Casos acumulados por categoría de transmisión y sexo.
Canarias. 30.06.2006**

Categoría de Transmisión	Hombres	%	Mujeres	%	TOTAL
HOMOS	613	37,9	-	-	613
UDVP	509	31,5	157	46,7	666
HOMOS+UDVP	39	2,4	-	-	39
R.HEM	25	1,5	1	0,3	26
R.TRAN	10	0,6	3	0,9	13
HMR	13	0,8	8	2,4	21
TRA-HET	229	14,2	135	40,2	364
DESC.	165	10,2	31	9,2	196
OTROS	6	0,4	0	0,0	6
NO CONSTA	8	0,5	1	0,3	9
TOTAL	1617	100	336	100	1953

**TABLA 4.- SIDA. Casos acumulados por enfermedad indicativa.
Canarias. 30.06.2006**

Enfermedad	Casos	%
Neumonía por <i>Pneumocystis carinii</i>	425	21,8
Tuberculosis pulmonar	269	13,8
Tuberculosis extrapulmonar	239	12,2
Síndrome caquético por VIH	232	11,9
Candidiasis esofágica	194	9,9
Toxoplasmosis cerebral	117	6,0
Sarcoma de Kaposi	101	5,2
Resto	376	19,3
TOTAL	1953	100

**TABLA 5.- SIDA. Casos acumulados por hospital declarante.
Canarias. 30.06.2006**

Hospital	Casos	%
General de G.C. Dr. Negrín	556	28,5
N.S. de la Candelaria	426	21,8
Universitario Insular de G.C.	375	19,2
Universitario de Canarias	336	17,2
Gral. de Lanzarote	65	3,3
Gral. de Fuerteventura	35	1,8
Gral. de La Palma	16	0,8
Resto	144	7,4
TOTAL	1953	100

**TABLA 6.- SIDA. Casos acumulados por isla.
Canarias. 30.06.2006**

Isla	Casos	%
Gran Canaria	960	49,2
Tenerife	784	40,1
Lanzarote	72	3,7
Fuerteventura	50	2,6
La Palma	30	1,5
La Gomera	9	0,5
El Hierro	4	0,2
No consta	44	2,3
TOTAL	1953	100

Tablas. 2005

**TABLA 7.- SIDA. Casos por categoría de transmisión y sexo.
Canarias 2005**

Categoría de Transmisión	Hombres	%	Mujeres	%	Total
HOMOS	11	35,5	-	-	11
UDVP	6	19,4	3	25,0	9
R.TRAN	1	3,2	-	-	1
HMR	1	3,2	-	-	1
TRA.HET	7	22,6	6	50,0	13
DESC.	5	16,1	3	25,0	8
TOTAL	31	100	12	100	43

**TABLA 8.- SIDA. Casos por categoría de transmisión y provincia.
Canarias 2005**

Categoría de Transmisión	Las Palmas	%	S/C De Tfe	%	Total
HOMOS	2	12,5	9	33,3	11
UDVP	2	12,5	7	25,9	9
R.TRAN	0	0,0	1	3,7	1
HMR	0	0,0	1	3,7	1
TRA.HET	8	50,0	5	18,5	13
DESC.	4	25,0	4	14,8	8
TOTAL	16	100	27	100	43

**TABLA 9.- SIDA. Casos por edad y sexo.
Canarias 2005**

Grupos De Edad	Hombres	%	Mujeres	%
< 1 A.	1	3,2	-	-
20-29 A.	3	9,7	4	33,3
30-39 A.	16	51,6	0	0,0
40-49 A.	6	19,4	5	41,7
50-59 A.	5	16,1	3	25,0
TOTAL	31	100	12	100

**TABLA 10.- SIDA. Casos por enfermedad indicativa.
Canarias 2005**

Enfermedad	Casos	%
Neumonía Jirovecii	15	34,9
Síndrome Caquético Por Vih	6	14,0
Toxoplasmosis Cerebral	4	9,3
Candidiasis Esofágica	4	9,3
Tuberculosis Extrapulmonar	3	7,0
Tuberculosis Pulmonar	2	4,7
Linfoma No Hodgkin	2	4,7
Neumonía Recurrente	2	4,7
Resto	5	11,6
TOTAL	43	100

**TABLA 11.- SIDA. Casos y tasas por millón de habitantes e isla.
Canarias 2005**

Isla	Casos	%	Tasas X Millón
Tenerife	27	62,8	32,19
Gran Canaria	11	25,6	13,71
Lanzarote	3	7,0	24,38
Fuerteventura	2	4,7	23,08
TOTAL	43	100	21,85

Tablas. Evolución**TABLA 12.- SIDA. Casos por categoría de transmisión y año diagnóstico.
Canarias. 30.06.2006**

C.T.	84	85	86	87	88	89	90	91	92	93	94	95	96	97	98	99	00	01	02	03	04	05	06	NC	Total
1	0	1	4	10	20	24	30	31	45	61	69	64	59	36	31	30	28	13	20	12	10	11	4	0	613
2	0	0	1	3	10	18	23	21	36	40	70	82	59	60	43	44	45	34	26	23	17	9	1	1	666
3	0	0	0	1	1	1	3	1	3	7	5	4	3	3	0	1	1	2	0	2	0	0	1	0	39
4	1	1	2	0	1	2	1	4	4	3	2	2	2	0	0	0	1	0	0	0	0	0	0	0	26
5	0	0	0	1	1	0	1	4	2	2	0	0	0	0	0	1	0	0	0	0	0	1	0	0	13
6	0	0	0	1	1	4	1	1	3	1	3	2	0	1	1	0	0	0	0	1	0	1	0	0	21
7	0	0	2	0	1	6	7	11	4	15	23	30	44	30	31	33	27	25	18	20	19	13	4	1	364
8	0	0	0	1	2	2	4	12	13	8	8	18	17	18	13	14	6	17	9	12	11	8	3	0	196
9	0	0	0	0	0	0	0	0	0	0	2	2	1	0	0	0	1	0	0	0	0	0	0	0	6
N.C.	0	0	0	0	0	0	1	1	1	2	0	1	3	0	0	0	0	0	0	0	0	0	0	0	9
TOTAL	1	2	9	17	37	57	71	86	111	139	182	205	188	148	119	123	109	91	73	70	57	43	13	2	1953

**TABLA 13.- SIDA. Casos por sexo y año diagnóstico.
Canarias. 30.06.2006**

SEXO	84	85	86	87	88	89	90	91	92	93	94	95	96	97	98	99	00	01	02	03	04	05	06	NC	Total
H	1	2	7	14	31	51	61	77	97	115	158	174	153	123	95	99	88	71	57	58	40	31	12	2	1617
M	0	0	2	3	6	6	10	9	14	24	24	31	35	25	24	24	21	20	16	12	17	12	1	0	336
R.M.	-	-	3,5	4,7	5,2	8,5	6,1	8,6	6,9	4,8	6,6	5,6	4,4	4,9	4,0	4,1	4,2	3,6	3,6	4,8	2,4	2,6	12,0	-	4,8
TOTAL	1	2	9	17	37	57	71	86	111	139	182	205	188	148	119	123	109	91	73	70	57	43	13	2	1953

* H = Hombre * M = Mujer * R.M. = Razón de masculinidad

**TABLA 14 .- SIDA. Casos por isla y año.
Canarias. 30.06.2006**

ISLA	84	85	86	87	88	89	90	91	92	93	94	95	96	97	98	99	00	01	02	03	04	05	06	NC	Total
G. Canaria	0	1	7	13	25	28	35	40	55	74	81	108	101	67	69	60	40	39	36	35	30	11	3	2	960
Tenerife	1	0	2	2	7	25	30	31	41	53	81	83	71	65	45	44	50	44	29	25	20	27	8	0	784
Resto	0	1	0	2	5	4	6	15	15	12	20	14	16	16	5	19	19	8	8	10	7	5	2	0	209
TOTAL	1	2	9	17	37	57	71	86	111	139	182	205	188	148	119	123	109	91	73	70	57	43	13	2	1953

TABLA 15. SIDA. Casos foráneos, según país de origen. Canarias. 30.06.2006

País de Origen	Casos	%
Alemania	21	10,5
Angola	1	0,5
Argelia	2	1,0
Argentina	9	4,5
Austria	3	1,5
Bélgica	2	1,0
Benin	1	0,5
Brasil	4	2,0
Camerún	1	0,5
Chile	2	1,0
China	1	0,5
Colombia	9	4,5
Costa de Marfil	1	0,5
Cuba	4	2,0
Ecuador	1	0,5
El Salvador	1	0,5
Filipinas	1	0,5
Francia	9	4,5
Gambia	1	0,5
Ghana	14	7,0
Guinea	5	2,5
Guinea Bissau	1	0,5
Guinea Ecuatorial	1	0,5
India	5	2,5
Italia	18	9,0
Líbano	1	0,5
Liberia	6	3,0
Mali	1	0,5
Marruecos	4	2,0
Mauritania	4	2,0
Méjico	1	0,5
Namibia	2	1,0
Nigeria	6	3,0
Noruega	1	0,5
Países Bajos	4	2,0
Pakistán	1	0,5
Perú	1	0,5
Portugal	8	4,0
Reino Unido	10	5,0
Rusia	1	0,5
Senegal	5	2,5
Sierra Leona	2	1,0
Sudáfrica	1	0,5
Suecia	1	0,5
Suiza	2	1,0
Uruguay	1	0,5
Venezuela	19	9,5
TOTAL	200	100

TABLA 16. SIDA. Casos foráneos diagnosticados en Canarias. Distribución por grupos de riesgo. Canarias. 30.06.2006

Categoría de Transmisión	Casos	%
HOMOS	70	35,0
UDVP	34	17,0
HOMOS+UDVP	1	0,5
R-TRAN	1	0,5
HMR	1	0,5
TRA-HET	59	29,5
DESC.	33	16,5
NO CONSTA	1	0,5
TOTAL	200	100

TABLA 17. SIDA. Casos foráneos diagnosticados en Canarias. Distribución por año de diagnóstico. Canarias. 30.06.2006

Año de Diagnóstico	Casos	%
1984	0	0,0
1985	0	0,0
1986	0	0,0
1987	2	1,0
1988	0	0,0
1989	1	0,5
1990	0	0,0
1991	1	0,5
1992	3	1,5
1993	4	2,0
1994	12	6,0
1995	13	6,5
1996	17	8,5
1997	14	7,0
1998	16	8,0
1999	23	11,5
2000	20	10,0
2001	23	11,5
2002	11	5,5
2003	13	6,5
2004	11	5,5
2005	11	5,5
2006	5	2,5
TOTAL	200	100

GRÁFICOS. Registro de Sida de Canarias

Gráfico 1

SIDA. Casos por categoría de transmisión y año diagnóstico.
Canarias. 30.06.2006

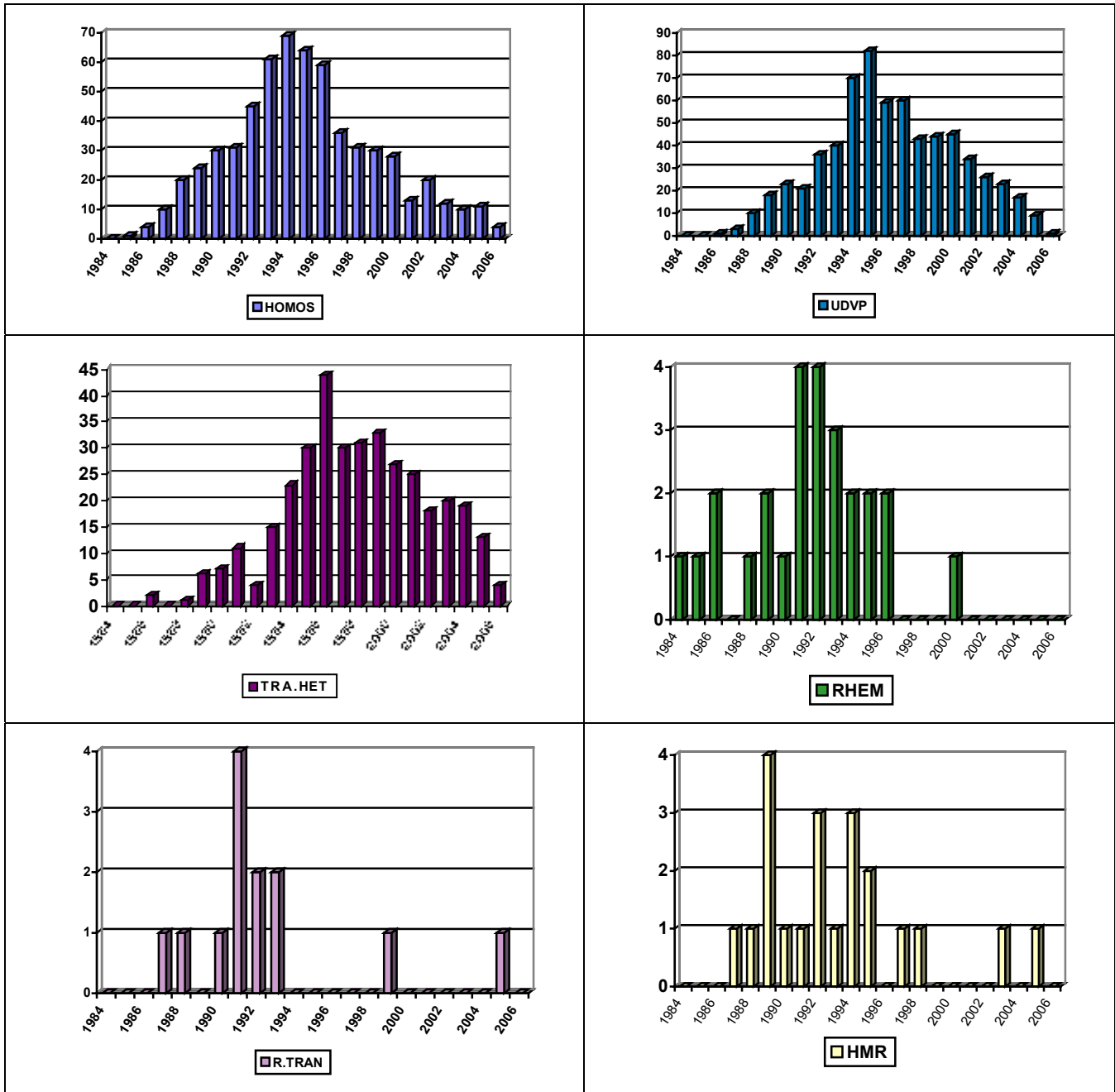


GRÁFICO 2

**SIDA. Casos por las principales categorías de transmisión y año diagnóstico.
Canarias. 30.06.2006**

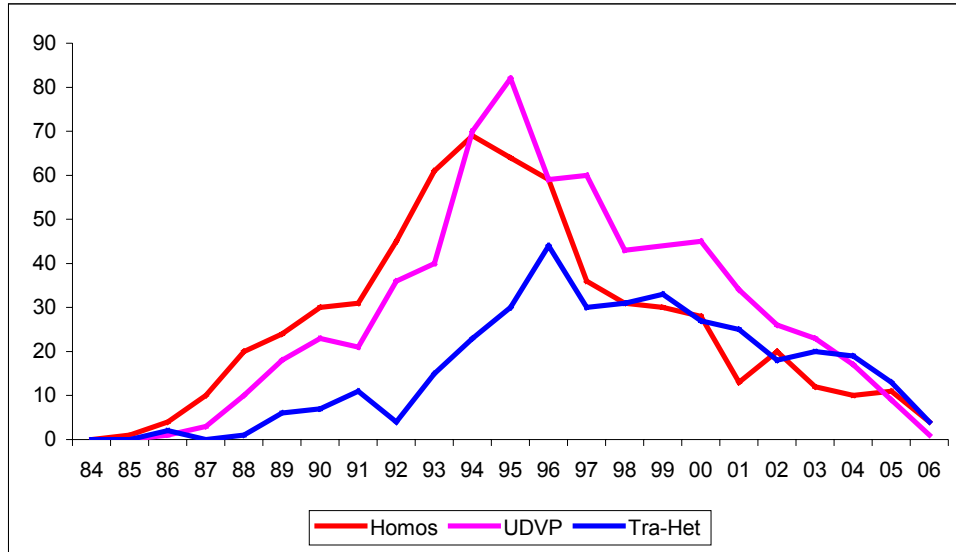
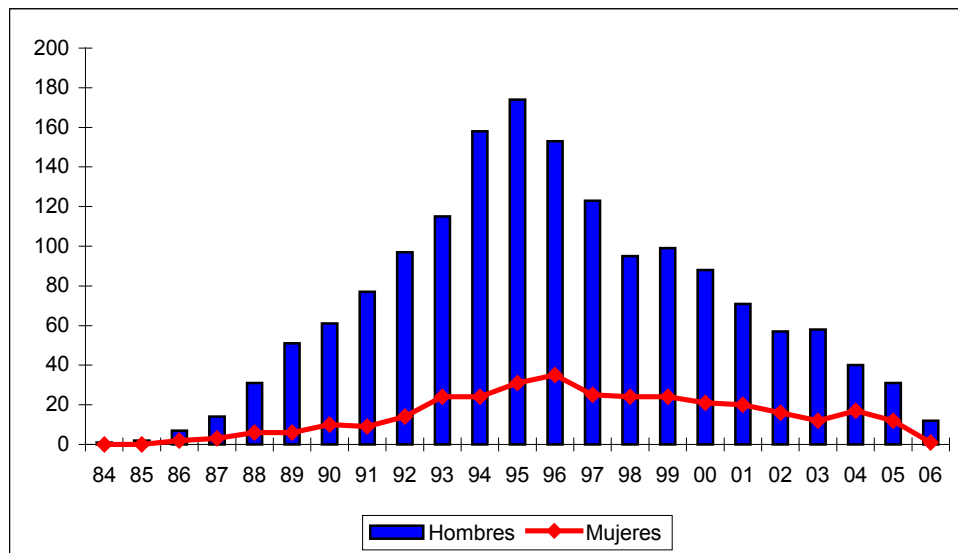


GRÁFICO 3

**SIDA. Casos por género y año diagnóstico.
Canarias. 30.06.2006**



SISTEMA DE INFORMACIÓN DE NUEVAS INFECCIONES POR EL VIH DE CANARIAS

**TABLA 1. Casos de VIH, según grupos de edad y género.
Canarias. 30.06.2006**

Grupos de Edad	Hombres	%	Mujeres	%	Total
< 1 a.	3	0,5	2	1,0	5
1-4 a.	1	0,2	1	0,5	2
5-9 a.	1	0,2	0	0,0	1
15-19 a.	14	2,1	6	3,0	20
20-29 a.	161	24,4	57	28,8	218
30-39 a.	274	41,5	86	43,4	360
40-49 a.	132	20,0	33	16,7	165
50-59 a.	51	7,7	7	3,5	58
60-69 a.	18	2,7	4	2,0	22
70-79 a.	6	0,9	2	1,0	8
TOTAL	661	100	198	100	859

**TABLA 2. Casos de VIH, según categoría de transmisión y provincia.
Canarias. 30.06.2006**

Categoría de Transmisión	Las Palmas	%	S/c de Tfe	%	Total
Varones homo o bisexuales	77	24,1	212	39,3	289
UDVP	46	14,4	76	14,1	122
Homos + UDVP	1	0,3	2	0,4	3
Hijo de madre a riesgo	1	0,3	7	1,3	8
Transmisión heterosexual	160	50,2	217	40,2	377
Desconocido	30	9,4	20	3,7	50
Otros	3	0,9	4	0,7	7
No consta	1	0,3	2	0,4	3
TOTAL	319	100	540	100	859

**TABLA 3. Casos de VIH, según categoría de transmisión y género.
Canarias. 30.06.2006**

Categoría de Transmisión	Hombres	%	Mujeres	%	Total
Varones homo o bisexuales	289	43,7	-	-	289
UDVP	91	13,8	31	15,7	122
Homos + UDVP	3	0,5	-	-	3
Hijo de madre a riesgo	5	0,8	3	1,5	8
Transmisión heterosexual	221	33,4	156	78,8	377
Desconocido	44	6,7	6	3,0	50
Otros	6	0,9	1	0,5	7
No consta	2	0,3	1	0,5	3
TOTAL	661	100	198	100	859

**TABLA 4. Casos de VIH, según Estadío clínico.
Canarias. 30.06.2006**

Estadío Clínico	Casos	%
Primoinfección	4	0,5
Infección Asintomática	498	58,0
Infección Sintomática pero sin criterios de SIDA	135	15,7
SIDA	187	21,8
No consta	35	4,1
TOTAL	859	100

**TABLA 5. Casos de VIH, según Tipo de Servicio que prescribe el test.
Canarias. 30.06.2006**

Tipo de Servicio	Casos	%
Centro Penitenciario	68	7,9
Centro de Atención a las Drogodependencias	7	0,8
Centro de Atención Primaria	105	12,2
Centro/consulta no hospitalaria de ETS/VIH	188	21,9
Unidad/Consulta hospitalaria de VIH	347	40,4
Consulta de Atención al Embarazo	10	1,2
Otros Servicios hospitalarios	117	13,6
Otros	16	1,9
No consta	1	0,1
TOTAL	859	100

**TABLA 6. Casos de VIH, según Centro Declarante.
Canarias. 30.06.2006**

Centro Declarante	Casos	%
Centro Dermatológico (TFE)	167	19,4
Cruz Roja Española (G.C.)	62	7,2
Hospital de G.C. Dr. Negrín	100	11,6
Hospital Insular de G.C.	82	9,5
Hospital Materno-Infantil	1	0,1
Hospital Ntra. Sra. de la Candelaria	244	28,4
Hospital Universitario de Canarias	125	14,6
Centro Penitenciario	40	4,7
Hospital General de Lanzarote	15	1,7
Hospital General de Fuerteventura	17	2,0
Otros	6	0,7
TOTAL	859	100

**TABLA 7.- Casos de VIH, según Categoría de transmisión y año.
Canarias. 30.06.2006**

Categoría de Transmisión	2000	%	2001	%	2002	%	2003	%	2004	%	2005	%	2006	%	Total
HOMOS	47	30,9	46	28,9	51	33,3	35	30,2	45	34,9	54	43,2	11	44,0	289
UDVP	28	18,4	29	18,2	28	18,3	14	12,1	12	9,3	8	6,4	3	12,0	122
HOMOS + UDVP	0	0,0	1	0,6	0	0,0	0	0,0	0	0,0	1	0,8	1	4,0	3
HMR	2	1,3	0	0,0	1	0,7	3	2,6	1	0,8	1	0,8	0	0,0	8
TRA-HET	65	42,8	69	43,4	61	39,9	56	48,3	66	51,2	52	41,6	8	32,0	377
DESC	6	3,9	13	8,2	11	7,2	7	6,0	3	2,3	8	6,4	2	8,0	50
OTROS	2	1,3	0	0,0	1	0,7	1	0,9	2	1,6	1	0,8	0	0,0	7
N. C.	2	1,3	1	0,6	0	0,0	0	0,0	0	0,0	0	0,0	0	0,0	3
TOTAL	152	100	159	100	153	100	116	100	129	100	125	100	25	100	859

**TABLA 8.- Casos de VIH, según género y año.
Canarias. 30.06.2006**

Género	2000	2001	2002	2003	2004	2005	2006	Total
Hombres	120	116	125	89	93	98	20	661
Mujeres	32	43	28	27	36	27	5	198
Razón de masculinidad	3,8	2,7	4,5	3,3	2,6	3,6	4,0	3,3
TOTAL	152	159	153	116	129	125	25	859

**TABLA 9.- Casos de VIH, según País de Origen.
Canarias. 30.06.2006**

País de Origen	Casos	%	País de Origen	Casos	%
España	592	68,9	Irlanda	2	0,2
Alemania	14	1,6	Italia	12	1,4
América	1	0,1	Liberia	5	0,6
Argentina	12	1,4	Mali	1	0,1
Austria	5	0,6	Marruecos	9	1,0
Bélgica	3	0,3	Mauritania	4	0,5
Bolivia	2	0,2	Méjico	1	0,1
Brasil	5	0,6	Namibia	2	0,2
Camerún	2	0,2	Nigeria	22	2,6
Chile	2	0,2	Países Bajos	2	0,2
China	1	0,1	Pakistán	1	0,1
Colombia	14	1,6	Portugal	5	0,6
Congo	1	0,1	R. Dominicana	2	0,2
Costa de Marfil	3	0,3	Reino Unido	8	0,9
Croacia	1	0,1	Rep. Sudafricana	2	0,2
Cuba	11	1,3	Rumania	3	0,3
Ecuador	2	0,2	Rusia	6	0,7
Estados Unidos	1	0,1	Senegal	4	0,5
Estonia	1	0,1	Sierra Leona	7	0,8
Francia	7	0,8	Suiza	2	0,2
Ghana	13	1,5	Tanzania	2	0,2
Guatemala	1	0,1	Togo	4	0,5
Guinea	18	2,1	Uruguay	4	0,5
Guinea Bissau	1	0,1	Venezuela	29	3,4
Guinea Ecuatorial	5	0,6	Zimbabwe	1	0,1
India	1	0,1			
TOTAL			859		

**TABLA 10.- Casos y porcentaje de VIH, según procedencia y género..
Canarias. 30.06.2006**

PROCEDENCIA	Hombres	%	Mujeres	%	TOTAL
España	462	69,9	130	65,7	592
Europa	57	8,6	14	7,1	71
América	67	10,1	20	10,1	87
África	72	10,9	34	17,2	106
Asia	3	0,5	0	0,0	3
TOTAL	661	100	198	100	859

**TABLA 11.- Casos y porcentaje de VIH, según procedencia y categoría de transmisión.
Canarias. 30.06.2006**

Procedencia	HOMOS	%	UDVP	%	TRA-HET	%	Resto	TOTAL
España	204	71,7	109	90,5	227	62,1	52	592
Europa	38	12,6	6	4,8	25	4,6	2	71
América	42	2,0	3	3,6	35	24,1	7	87
África	5	13,8	4	1,2	88	8,2	9	106
Asia	0	0,0	0	0,0	2	1,0	1	3
TOTAL	289	100	122	100	377	100	71	859

**TABLA 12.- Casos y porcentaje de VIH, según procedencia y categoría de transmisión, en hombres
. Canarias. 30.06.2006**

Procedencia	HOMOS	%	UDVP	%	TRA-HET	%	Resto	TOTAL
España	204	71,7	81	90,5	133	62,1	44	462
Europa	38	12,6	5	4,8	12	4,6	2	57
América	42	2,0	2	3,6	19	24,1	4	67
África	5	13,8	3	1,2	55	8,2	9	72
Asia	0	0,0	0	0,0	2	1,0	1	3
TOTAL	289	100	91	100	221	100	60	661

**TABLA 13.- Casos y porcentaje de VIH, según procedencia y categoría de transmisión, en mujeres
Canarias. 30.06.2006**

Procedencia	UDVP	%	TRA-HET	%	Resto	Total
España	28	90,3	94	59,6	8	130
Europa	1	3,2	13	9,2	0	14
América	1	3,2	16	9,9	3	20
África	1	3,2	33	21,3	0	34
TOTAL	31	100	156	100	11	198

TABLA 14.- Pruebas de detección de Ac-antiVIH realizadas en los centros de la Dirección General de Salud Pública y Cruz Roja Española. Primer semestre de 2006

Categoría de Transmisión	S/c de Tenerife			Las Palmas		
	Pruebas	Posit.	%	Pruebas	Posit.	%
Riesgo sexual						
Homosexual	138	9	6,5	101	0	0
Heterosexual	681	2	0,3	276	0	0
Bisexual	25	2	8	31	2	6,4
U.D.V.P.	1	0	0	0	0	0
U.D.V.P. + Riesgo sexual						
Homosexual	13	0	0	0	0	0
Heterosexual	0	0	0	9	0	0
Bisexual	0	0	0	0	0	0
Pareja de VIH +						
Homosexual	20	3	15	6	0	0
Heterosexual	41	4	9,7	8	0	0
Hemofilia	0	0	0	0	0	0
Transfusiones	0	0	0	0	0	0
Hijos de madres VIH +	1	0	0	0	0	0
Pinchazo accidental	2	0	0	0	0	0
Sin riesgo	107	0	0	0	0	0
Sin determinar	1	1	100	1	0	0
Donantes	0	0	0	0	0	0
TOTAL	1030	21	2	432	2	0,5

GRÁFICOS. Sistema de Información de Nuevas Infecciones por el VIH de Canarias

GRÁFICO 1.

Número de nuevas infecciones por el VIH, según principales Categorías de Transmisión y año. Canarias. 30.06.2006

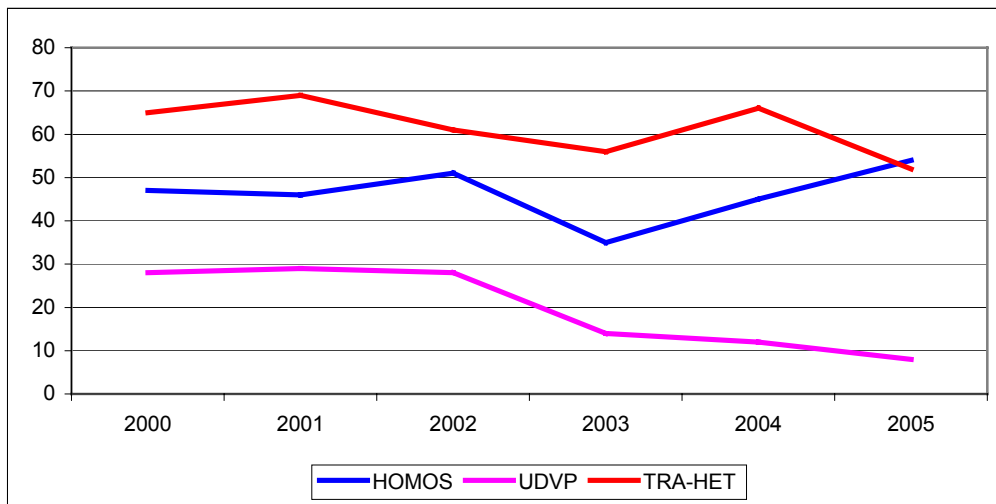


GRÁFICO 2.

Número de nuevas infecciones por el VIH, según género y año. Canarias. 30.06.2006

